
**ROCZNA ANALIZA STANU GOSPODARKI ODPADAMI
KOMUNALNYMI NA TERENIE MIASTA LEGNICA
ZA ROK 2024**



Legnica, kwiecień 2025 r.

SPIS TREŚCI:

1.	Wstęp	3
1.1.	System gospodarowania odpadami komunalnymi na terenie Gminy Legnica	5
1.2.	Działania informacyjno – edukacyjne	15
2.	Możliwości przetwarzania niesegregowanych (zmieszanych) odpadów komunalnych, bioodpadów stanowiących odpady komunalne oraz przeznaczonych do składowania pozostałości z sortowania odpadów komunalnych i pozostałości z procesu mechaniczno – biologicznego przetwarzania niesegregowanych (zmieszanych) odpadów komunalnych	21
3.	Potrzeby inwestycyjne związane z gospodarowaniem odpadami komunalnymi	23
4.	Koszty poniesione w związku z odbieraniem, odzyskiem, recyklingiem i unieszkodliwianiem odpadów komunalnych w roku 2024 w podziale na wpływy, wydatki i nadwyżki z opłat za gospodarowanie odpadami komunalnymi	24
4.1.	Opłaty ponoszone przez właścicieli nieruchomości	24
4.2.	Koszty związane z systemem gospodarowania odpadami komunalnymi w roku 2024	27
4.2.1.	Koszty odbioru i transportu odpadów, koszty wyposażenia nieruchomości w pojemniki lub worki służące do zbierania odpadów komunalnych oraz koszty utrzymanie pojemników w odpowiednim stanie sanitarnym, porządkowym i technicznym	28
4.2.2.	Koszty zagospodarowania odpadów	29
4.2.3.	Koszty organizacji i prowadzenia dwóch Punktów Selektywnego Zbierania Odpadów komunalnych (PSZOK)	30
4.2.4.	Koszty obsługi administracyjnej systemu	31
4.2.5.	Pozostałe koszty	31
4.2.6.	Koszty poniesione na podstawie porozumień międzygminnych międzygminnych	32
4.2.7.	Koszty całego systemu gospodarowania odpadami komunalnymi poniesione w 2024 roku, dochody i nadwyżka	32
5.	Liczba mieszkańców	33
6.	Liczba właścicieli nieruchomości, którzy nie zawarli umowy, o której mowa w art. 6 ust. 1, w imieniu których gmina powinna podjąć działania, o których mowa w art. 6 ust. 6-12	33
7.	Ilość odpadów komunalnych wytworzonych na terenie Gminy Legnica	34
8.	Ilość niesegregowanych (zmieszanych) odpadów komunalnych i bioodpadów stanowiących odpady komunalne, odbieranych z terenu gminy oraz przeznaczonych do składowania pozostałości z sortowania odpadów komunalnych i pozostałości z procesu mechaniczno – biologicznego przetwarzania niesegregowanych (zmieszanych) odpadów komunalnych	35
9.	Uzyskane poziomy przygotowania do ponownego użycia i recyklingu odpadów komunalnych	36
9.1.	Uzyskane poziomy przygotowania do ponownego użycia i recyklingu odpadów komunalnych	37
9.2.	Dopuszczalny poziom masy odpadów komunalnych ulegających biodegradacji przekazywanych do składowania	38
9.3.	Poziom składowania	38
10.	Masa odpadów komunalnych wytworzonych na terenie Gminy Legnica przekazanych do termicznego przekształcania oraz stosunek masy odpadów komunalnych przekazanych do termicznego przekształcania do masy odpadów komunalnych wytworzonych na terenie gminy	39
11.	Zakończenie	39
	SPIS TABEL	44

1. WSTĘP

Niniejszy dokument stanowi analizę stanu gospodarki odpadami komunalnymi na terenie Gminy Legnica za rok 2024, sporządzoną w celu weryfikacji możliwości technicznych i organizacyjnych gminy w zakresie gospodarowania odpadami komunalnymi. Podstawę do przeprowadzenia analizy stanowią przepisy ustawy z dnia 13 września 1996 r. o utrzymaniu czystości i porządku w gminach (dalej u.c.p.g.), w szczególności art. 3 ust. 2 pkt 10 u.c.p.g., zgodnie z którym gminy zapewniają czystość i porządek na swoim terenie i tworzą warunki niezbędne do ich utrzymania, w tym dokonują rocznej analizy stanu gospodarki odpadami komunalnymi, w celu weryfikacji możliwości technicznych i organizacyjnych gminy w zakresie gospodarowania odpadami komunalnymi.

Analizę sporządza się na podstawie sprawozdań złożonych przez podmioty odbierające odpady komunalne od właścicieli nieruchomości, podmioty prowadzące punkty selektywnego zbierania odpadów komunalnych, podmioty zbierające odpady komunalne, informacji przekazanych przez prowadzących instalacje komunalne oraz na podstawie rocznego sprawozdania z realizacji zadań z zakresu gospodarowania odpadami komunalnymi oraz innych dostępnych danych o czynnikach wpływających na koszty systemu gospodarowania odpadami komunalnymi. Analizę sporządza się zgodnie z wytycznymi określonymi w art. 9tb u.c.p.g. i obejmuje ona w szczególności:

- 1) możliwości przetwarzania niesegregowanych (zmieszanych) odpadów komunalnych, bioodpadów stanowiących odpady komunalne oraz przeznaczonych do składowania pozostałości z sortowania odpadów komunalnych i pozostałości z procesu mechaniczno-biologicznego przetwarzania niesegregowanych (zmieszanych) odpadów komunalnych;
- 2) potrzeby inwestycyjne związane z gospodarowaniem odpadami komunalnymi;
- 3) koszty poniesione w związku z odbieraniem, odzyskiem, recyklingiem i unieszkodliwianiem odpadów komunalnych w podziale na wpływy, wydatki i nadwyżki z opłat za gospodarowanie odpadami komunalnymi;
- 4) liczbę mieszkańców;
- 5) liczbę właścicieli nieruchomości, którzy nie zawarli umowy, o której mowa w art. 6 ust. 1, w imieniu których gmina powinna podjąć działania, o których mowa w art. 6 ust. 6-12;
- 6) ilość odpadów komunalnych wytwarzanych na terenie gminy;
- 7) ilość niesegregowanych (zmieszanych) odpadów komunalnych i bioodpadów stanowiących odpady komunalne, odbieranych z terenu gminy oraz przeznaczonych do składowania pozostałości z sortowania odpadów komunalnych i pozostałości z procesu mechaniczno-biologicznego przetwarzania niesegregowanych (zmieszanych) odpadów komunalnych;
- 8) uzyskane poziomy przygotowania do ponownego użycia i recyklingu odpadów komunalnych;
- 9) masę odpadów komunalnych wytworzonych na terenie gminy przekazanych do termicznego przekształcania oraz stosunek masy odpadów komunalnych przekazanych do termicznego

przekształcania do masy odpadów komunalnych wytworzonych na terenie gminy.

Podstawę sporządzenia „Rocznej analizy stanu gospodarki odpadami komunalnymi na terenie Gminy Legnica za rok 2024” stanowią także obowiązujące w tym okresie akty prawne, do których zaliczane są między innymi:

- 1) ustawa z dnia 13 września 1996 r. o utrzymaniu czystości i porządku w gminach (t.j. Dz. U. z 2024 r. poz. 399 z późn. zm.),
- 2) ustawa z dnia 14 grudnia 2012 r. o odpadach (t.j. Dz. U. z 2023 r. poz. 1587 z późn. zm.),
- 3) ustawa z dnia 27 kwietnia 2001 r. Prawo ochrony środowiska (t.j. Dz. U. z 2024 r. poz. 54 z późn. zm.),
- 4) ustawa z dnia 6 marca 2018 r. - Prawo przedsiębiorców (t.j. Dz. U. z 2024 r. poz. 236 z późn. zm.),
- 5) rozporządzenie Ministra Klimatu z dnia 2 stycznia 2020 r. w sprawie katalogu odpadów (Dz. U. poz. 10),
- 6) rozporządzenie Ministra klimatu i Środowiska z dnia 10 maja 2021 r. w sprawie sposobu selektywnego zbierania wybranych frakcji odpadów (Dz. U. poz. 906),
- 7) rozporządzenie Ministra Środowiska z dnia 11 stycznia 2013 r. w sprawie szczegółowych wymagań w zakresie odbierania odpadów komunalnych od właścicieli nieruchomości (Dz. U. poz. 122),
- 8) rozporządzenie Ministra Środowiska z dnia 15 grudnia 2017 r. w sprawie poziomów ograniczenia składowania masy odpadów komunalnych ulegających biodegradacji (Dz. U. poz. 2412),
- 9) rozporządzenie Ministra Klimatu i Środowiska z dnia 3 sierpnia 2021 r. w sprawie sposobu obliczania poziomów przygotowania do ponownego użycia i recyklingu odpadów komunalnych (Dz. U. poz. 1530),
- 10) rozporządzenie Ministra Środowiska z dnia 30 kwietnia 2013 r. w sprawie składowisk odpadów (t.j. Dz. U. z 2022 r. poz. 1902),
- 11) uchwała nr 96 Rady Ministrów z dnia 12 czerwca 2023 r. Krajowego planu gospodarki odpadami 2028 (M. P. z 2023 r. poz. 702),
- 12) Akty prawa miejscowego:
 - a) uchwała nr XX/201/16 Rady Miejskiej Legnicy z dnia z dnia 30 maja 2016 r. w sprawie przejęcia obowiązków odbioru odpadów komunalnych od właścicieli nieruchomości, na których nie zamieszkują mieszkańcy, a powstają odpady komunalne (Dz. Urz. Woj. Dol. z 2016 r. poz. 2792),
 - b) uchwała nr XIV/200/19 Rady Miejskiej Legnicy z dnia 25 listopada 2019 r. w sprawie ustalenia Regulaminu utrzymania czystości i porządku na terenie Gminy Legnica (Dz. Urz. Woj. Dol. z 2019 r. poz. 7053; zm.: Dz. Urz. Woj. Dol. z 2020 r. poz. 956 oraz z 2023 r. poz. 137 i poz. 2074),
 - c) uchwała nr XIV/201/19 Rady Miejskiej Legnicy z dnia 25 listopada 2019 r. w sprawie określenia szczegółowego sposobu i zakresu świadczenia usług w zakresie odbierania

-
- odpadów komunalnych od właścicieli nieruchomości i zagospodarowania tych odpadów, w zamian za uiszczoną przez właściciela nieruchomości opłatę za gospodarowanie odpadami komunalnymi (Dz. Urz. Woj. Dol. z 2019 r. poz. 7054; zm.: Dz. Urz. Woj. Dol. z 2020 r. poz. 957, z 2022 r. poz. 6362 oraz z 2023 r. poz. 136 i poz. 2075),
- d) uchwałą nr XX/203/16 Rady Miejskiej Legnicy z dnia 30 maja 2016 r. w sprawie określenia terminu, częstotliwości i trybu uiszczania opłaty za gospodarowanie odpadami komunalnymi (Dz. Urz. Woj. Dol. z 2016 r. poz. 2794; zm.: Dz. Urz. Woj. Dol. z 2019 r. poz. 7056),
 - e) uchwałą nr XXIV/313/20 Rady Miejskiej Legnicy z dnia 26 października 2020 r. w sprawie określenia wzoru deklaracji o wysokości opłaty za gospodarowanie odpadami komunalnymi składanej przez właściciela nieruchomości oraz warunków i trybu składania deklaracji za pomocą środków komunikacji elektronicznej (Dz. Urz. Woj. Dol. z 2020 r., poz. 6263),
 - f) uchwałą nr LII/597/23 Rady Miejskiej Legnicy z dnia z dnia 30 stycznia 2023 r. w sprawie określenia górnych stawek opłat za usługi odbierania odpadów komunalnych z nieruchomości oraz opróżniania zbiorników bezodpływowych lub osadników w instalacjach przydomowych oczyszczalni ścieków i transportu nieczystości ciekłych (Dz. Urz. Woj. Dolno. z 2023 r. poz. 951),
 - g) uchwałą nr XLIII/513/22 Rady Miejskiej Legnicy z dnia 30 maja 2022 r. w sprawie wyboru metody ustalenia opłaty za gospodarowanie odpadami komunalnymi oraz ustalenia wysokości stawek tej opłaty i wysokości zwolnienia (Dz. Urz. Woj. Dol. z 2022 r., poz. 3081),
 - h) uchwałą nr II/14/24 Rady Miejskiej Legnicy z dnia 27 maja 2024 r. w sprawie wyboru metody ustalenia opłaty za gospodarowanie odpadami komunalnymi oraz ustalenia wysokości stawek tej opłaty i wysokości zwolnienia (Dz. Urz. Woj. Dol. z 2024 r. poz. 3280; zm.: Dz. Urz. Woj. Dol. z 2024 r. poz. 3594).

1.1. SYSTEM GOSPODAROWANIA ODPADAMI KOMUNALNYMI NA TERENIE GMINY LEGNICA

Zgodnie z definicją legalną odpadów komunalnych, zawartą w ustawie o odpadach w art. 3 ust. 1 pkt 7, przez odpady komunalne rozumie się odpady powstające w gospodarstwach domowych oraz odpady pochodzące od innych wytwórców odpadów, które ze względu na swój charakter i skład są podobne do odpadów z gospodarstw domowych, w szczególności niesegregowane (zmieszane) odpady komunalne i odpady selektywnie zebrane:

- a) z gospodarstw domowych, w tym papier i tektura, szkło, metale, tworzywa sztuczne, bioodpady, drewno, tekstylia, opakowania, zużyty sprzęt elektryczny i elektroniczny, zużyte baterie i akumulatory oraz odpady wielkogabarytowe, w tym materace i meble, oraz
- b) ze źródeł innych niż gospodarstwa domowe, jeżeli odpady te są podobne pod względem charakteru i składu do odpadów z gospodarstw domowych.

Odpady komunalne nie obejmują odpadów z produkcji, rolnictwa, leśnictwa, rybołówstwa,

zbiorników bezodpływowych, sieci kanalizacyjnej oraz z oczyszczalni ścieków, w tym osadów ściekowych, pojazdów wycofanych z eksploatacji oraz odpadów budowlanych i rozbiórkowych. Niesegregowane (zmieszane) odpady komunalne pozostają niesegregowanymi (zmieszanymi) odpadami komunalnymi, nawet jeżeli zostały poddane przetwarzaniu odpadów, ale przetwarzanie to nie zmieniło w sposób znaczący ich właściwości.

Na terenie Gminy Legnica zgodnie z § 5 ust.1. uchwały nr XIV/200/19 z dnia 25 listopada 2019 r. w sprawie ustalenia Regulaminu utrzymania czystości i porządku na terenie Gminy Legnica, w zależności od rodzaju zabudowy właściciele nieruchomości zobowiązani są do zbierania i przekazywania do odbioru odpadów komunalnych w następujący sposób:

- a) w zabudowie jednorodzinnej:
 - odpady metali, tworzyw sztucznych (w tym opakowań wielomateriałowych), w osobnym pojemniku lub worku,
 - papier, w osobnym pojemniku lub worku,
 - bioodpady, w osobnym pojemniku lub worku, chyba, że prowadzone jest ich kompostowanie we własnym zakresie,
 - szkło, w osobnym pojemniku lub worku,
 - niesegregowane zmieszane odpady komunalne, w osobnym pojemniku.
- b) w zabudowie wielorodzinnej i mieszanej:
 - odpady metali, tworzyw sztucznych (w tym opakowań wielomateriałowych), w osobnym pojemniku,
 - papier, w osobnym pojemniku,
 - bioodpady, w osobnym pojemniku,
 - szkło, w osobnym pojemniku,
 - niesegregowane zmieszane odpady komunalne, w osobnym pojemniku.
- c) na terenie nieruchomości, na których nie zamieszkują mieszkańcy, a powstają odpady komunalne:
 - odpady metali, tworzyw sztucznych (w tym opakowań wielomateriałowych), w osobnym pojemniku,
 - papier, w osobnym pojemniku,
 - bioodpady, w osobnym pojemniku,
 - szkło, w osobnym pojemniku,
 - niesegregowane zmieszane odpady komunalne, w osobnym pojemniku.

Zgodnie z § 2 rozporządzenia Ministra Klimatu i Środowiska z dnia 10 maja 2021 r. w sprawie sposobu selektywnego zbierania wybranych frakcji odpadów oraz § 5 ust 2 pkt. 1- 4 uchwały nr XIV/200/19 z dnia 25 listopada 2019 r. w sprawie ustalenia Regulaminu utrzymania czystości i porządku na terenie Gminy Legnica, do zbierania poniżej określonych rodzajów odpadów zastosowano:

1. Pojemniki:



- koloru niebieskiego, oznaczone napisem „Papier” - na odpady papieru, w tym tektury;
- koloru żółtego, oznaczone napisem „Metale i tworzywa sztuczne” – na odpady metali, tworzyw sztucznych oraz odpady opakowaniowe wielomateriałowe;
- koloru zielonego, oznaczone napisem „Szkło” – na odpady szkła;
- koloru brązowego, oznaczone napisem „Bio” – na bioodpady.

2. Worki:

- koloru niebieskiego, oznaczone napisem „Papier” - na odpady papieru, w tym tektury;
- koloru żółtego, oznaczone napisem „Metale i tworzywa sztuczne” – na odpady metali, tworzyw sztucznych oraz odpady opakowaniowe wielomateriałowe;
- koloru zielonego, oznaczone napisem „Szkło” – na odpady szkła;
- koloru brązowego, oznaczone napisem „Bio” – na bioodpady.

Zgodnie § 5 ust 2 pkt. 5 uchwały nr XIV/200/19 z dnia 25 listopada 2019 r. w sprawie ustalenia Regulaminu utrzymania czystości i porządku na terenie Gminy Legnica, do zbierania niesegregowanych zmieszanych odpadów komunalnych zastosowano pojemniki koloru czarnego, pomarańczowego lub niemalowane (ocynkowane), oznaczone napisem „zmieszane”.



Zgodnie z art. 5 ust. 1 u.c.p.g. do obowiązków właścicieli nieruchomości należy zapewnienie utrzymania czystości i porządku przez wyposażenie nieruchomości w worki lub pojemniki, przeznaczone do zbierania odpadów komunalnych, utrzymanie tych pojemników w odpowiednim stanie sanitarnym, porządkowym i technicznym oraz utrzymanie w odpowiednim stanie sanitarnym i porządkowym miejsc gromadzenia odpadów. Ustawa ta jednak stwarza możliwość przejęcia na mocy uchwały rady gminy tych obowiązków, w całości lub w części przez gminę.

Gmina Legnica, na mocy § 5 uchwały nr XIV/201/19 z dnia 25 listopada 2019 r. w sprawie określenia szczegółowego sposobu i zakresu świadczenia usług w zakresie odbierania odpadów komunalnych od właścicieli nieruchomości i zagospodarowania tych odpadów, w zamian za uiszczoną przez właściciela nieruchomości opłatę za gospodarowanie odpadami komunalnymi, przejęła od właścicieli nieruchomości, na których zamieszkują mieszkańcy i nieruchomości, które w części stanowią nieruchomości, na których zamieszkują mieszkańcy, a w części nieruchomości, na których nie zamieszkują mieszkańcy, obowiązki wyposażenia nieruchomości w pojemniki lub worki służące do zbierania odpadów komunalnych (z wyłączeniem pojemników podziemnych i pół podziemnych) w ilości wynikającej z Regulaminu utrzymania czystości i porządku na terenie Gminy Legnica, z zachowaniem zasad określonych w uchwale.

Ponadto zorganizowany przez Gminę Legnica w ramach zadań własnych system gospodarowania odpadami komunalnymi uwzględnił również zbiórkę wybranych frakcji odpadów w systemie akcyjnym, w ramach którego co dwa miesiące, mieszkańcy Gminy Legnica w ramach opłaty za gospodarowanie odpadami, mogli nieodpłatnie wystawić do odbioru odpady wielkogabarytowe, takie jak zużyte meble, dywany, wózki dziecięce, a także zużyty sprzęt elektryczny i elektroniczny, przykładowo: chodziarki, zamrażalki, prali, suszarki, grzejniki elektryczne, żelazka, tostery, odbiorniki radiowe itp. Odbiór tego rodzaju odpadów w przypadku zabudowy wielorodzinnej oraz właścicieli ogródków działkowych zorganizowany został z miejsc gromadzenia odpadów. Właściciele nieruchomości w zabudowie jednorodzinnej odpady przeznaczone do mogli wystawić przed posesję.

Informacje o terminach i formie odbioru odpadów komunalnych od mieszkańców nieruchomości w systemie akcyjnym, udostępniane były mieszkańcom miasta na stronie <https://portal.legnica.eu/> zakładka „Gospodarowanie odpadami” - „Harmonogramy odbioru odpadów komunalnych”. Informacje te zamieszczane były również na stronie internetowej Legnickiego Przedsiębiorstwa Gospodarki Komunalnej Sp. z o.o. w zakładce „Aktualności” oraz „Harmonogram odbioru odpadów” a także w Aplikacji „Legnica segreguje”.

W roku 2024 na terenie miasta Legnica przeprowadzono sześć zbiórek akcyjnych odbioru odpadów wielkogabarytowych i zużytego sprzętu elektrycznego i elektronicznego, tj. w miesiącach lutym, kwietniu, czerwcu, sierpniu, październiku oraz grudniu. W ramach tej akcji odebrano łącznie 898,160 Mg odpadów wielkogabarytowych oraz 6,520 Mg zużytych urządzeń elektrycznych i elektronicznych.

Na terenie Gminy Legnica prowadzona była również zbiórka przeterminowanych leków, stanowiących odpad niebezpieczny. Do zbiórki tego rodzaju odpadów mieszkańcom Gminy zostały udostępnione pojemniki typu „KONFISKATOR”, zlokalizowane w 27 aptekach na terenie miasta. Przeterminowane leki odbierane były z częstotliwością nie rzadziej niż raz w miesiącu. W roku 2024 łącznie odebranych zostało 4,322 Mg przeterminowanych leków.

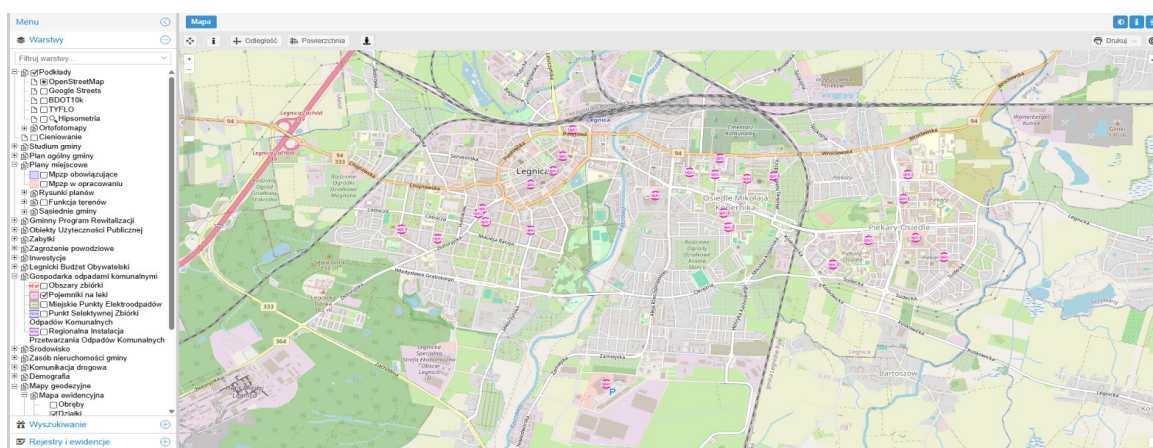
Wykaz aptek, w których zlokalizowano konfiskatory na przeterminowane leki został udostępniony na stronie <https://portal.legnica.eu/> zakładka „Gospodarowanie odpadami” - „Selektywna zbiórka odpadów” - „Przeterminowane leki”. Wykaz ten obejmował następujące apteki, przedstawione w tabeli znajdującej się poniżej.

Tabela 1. Wykaz aptek, w których zlokalizowane są konfiskatory na przeterminowane leki

Lp	NAZWA APTEKI	ADRES
1	ASTRA	ul. Heweliusza 7 D-E
2	AVENA	ul. Pomorska 17
3	CEFARM	ul. Izerska 35
4	DGA-2	ul. Iwaskiewicza 1
5	DOZ DBAM O ZDROWIE	ul. Najświętszej Marii Panny 9
6	DR ZDROWIE	ul. Piłsudskiego 84
7	DRIVE	ul. Wrocławska 155
8	ELIKSIR	ul. Wielkiej Niedźwiedzicy 13
9	ESKULAP	ul. Artyleryjska 40
10	FAMILYPHARM	ul. Skarbowa 8
11	FARMED	ul. Bankowa 1
12	JEMIOŁA	ul. Fabryczna 3
13	MALWA	ul. Piechoty 19A
14	MEDYCZNE ABC	ul. Batalionu Zośka 15
15	MEDYCZNE ABC	ul. Schumana 11
16	MELISA	ul. Złotoryjska 1
17	GEMINI	ul. Okrzei 14A
18	NASZA APTEKA DOZ APTEKA	ul. Złotoryjska 57
19	SŁONECZNA	ul. Marsa 30
20	POD DOBRĄ GWIAZDĄ	ul. Gwiedzna 25
21	POD RÓŻĄ	ul. Przybosia 5
22	REMEDIUM	ul. Radosna 48
23	SANO	ul. Galaktyczna 12/13
24	SILESIA DOZ APTEKA	ul. Najświętszej Marii Panny 8-10B
25	STAROMIEJSKA	ul. Matejki 1
26	STAROMIEJSKA	ul. Andersa 26
27	VITA PLUS	ul. Złotoryjska 81A

Źródło: opracowanie własne

Wykaz aptek dostępny był również na stronie <https://mapy.legnica.eu/> w zakładce "Gospodarka odpadami komunalnymi" → „Pojemniki na leki”.



Źródło: <https://mapy.legnica.eu/>

Rejestr działalności regulowanej (RDR) w zakresie odbierania odpadów komunalnych od właścicieli nieruchomości na terenie miasta Legnicy

W rozumieniu art. 37 ust. 1 i art. 43 oraz 44 ustawy z dnia 6 marca 2018 r. - Prawo przedsiębiorców w związku z art. 9b oraz 9c u.c.p.g., działalność w zakresie odbierania odpadów komunalnych od właścicieli nieruchomości jest działalnością regulowaną. W związku z powyższym warunkiem wykonywania działalności w zakresie odbierania i zagospodarowania odpadów komunalnych na terenie gminy jest posiadanie przez przedsiębiorcę odbierającego odpady komunalne wpisu do rejestru działalności regulowanej w zakresie odbierania odpadów komunalnych od właścicieli nieruchomości, prowadzonego zgodnie z art. 9b ust 2 u.c.p.g. przez wójta, burmistrza lub prezydenta miasta właściwego ze względu na miejsce odbierania odpadów komunalnych od właścicieli nieruchomości. W rejestrze tym zamieszcza się dokładne dane przedsiębiorcy, który uzyskał wpis do rejestru i któremu został nadany numer rejestrowy.

W 2024 roku rejestr działalności regulowanej na terenie Gminy Legnica obejmował 32 przedsiębiorców, z czego 6 posiadało aktualny wpis do rejestru. Wpis taki posiada również Legnickie Przedsiębiorstwo Gospodarki Komunalnej Sp. z o. o., z siedzibą w Legnicy przy ul. Nowodworskiej 60 (dalej: LPGK Sp. z o. o.), które w roku 2024 roku na terenie Gminy Legnica prowadziło odbiór odpadów komunalnych od właścicieli nieruchomości jako podmiot wyłoniony w ramach przetargu nieograniczonego.

Zgodnie z obowiązującą umową LPGK Sp. z o. o. zobowiązane było do odbioru od właścicieli nieruchomości odpadów komunalnych przedstawionych w poniższej tabeli:

Tabela 2. Rodzaj i kod odpadów odbieranych od właścicieli nieruchomości

Lp.	Kod odpadu	Rodzaje odpadów
1	15 01 06	Zmieszane odpady opakowaniowe
2	20 03 01	Niesegregowane (zmieszane) odpady komunalne
3	20 02 01	Odpady ulegające biodegradacji
4	20 03 07	Odpady wielkogabarytowe (w systemie akcyjnym)
5	20 01 35	Zużyte urządzenia elektryczne i elektroniczne inne niż wymienione w 20 01 21 i 20 01 23 zawierające niebezpieczne składniki (w systemie akcyjnym)
6	20 01 36	Zużyte urządzenia elektryczne i elektroniczne inne niż wymienione w 20 01 21, 20 01 23 i 20 01 35 (w systemie akcyjnym)
7	20 01 32	Leki inne niż wymienione w 20 01 31
8	15 01 07	Opakowania ze szkła
9	15 01 01	Opakowania z papieru i tektury

Źródło: opracowanie własne

Częstotliwość odbioru odpadów komunalnych od właścicieli nieruchomości w roku 2024 była kontynuacją częstotliwości obowiązującej także w latach poprzednich i przedstawiała się zgodnie z tabelą zamieszczoną poniżej:

Tabela 3. Minimalna częstotliwość odbioru odpadów komunalnych

Rodzaj zbieranych odpadów komunalnych	Minimalna częstotliwość odbierania		
	Nieruchomości zamieszkałe		Nieruchomości, na których nie zamieszkują mieszkańcy, a powstają odpady komunalne
	Zabudowa jednorodzinna	Zabudowa wielorodzinna	
Niesegregowane (zmieszane) odpady komunalne	nie rzadziej niż 1 raz w tygodniu	nie rzadziej niż 1 raz w tygodniu	nie rzadziej niż 1 raz w tygodniu
Metale i tworzywa sztuczne	nie rzadziej niż 1 raz na 2 tygodnie	nie rzadziej niż 1 raz na 2 tygodnie	nie rzadziej niż 1 raz na 2 tygodnie
Odpady ulegające biodegradacji	nie rzadziej niż 1 raz w tygodniu	nie rzadziej niż 1 raz w tygodniu	nie rzadziej niż 1 raz w tygodniu
Opakowania ze szkła	nie rzadziej niż 1 raz w miesiącu	nie rzadziej niż 1 raz w miesiącu	nie rzadziej niż 1 raz w miesiącu
Opakowania z papieru i tektury	nie rzadziej niż 1 raz w miesiącu	nie rzadziej niż 1 raz w miesiącu	nie rzadziej niż 1 raz w miesiącu
Zużyte urządzenia elektryczne i elektroniczne (obwoźne zbieranie odpadów komunalnych)	W systemie akcyjnym jednak nie rzadziej niż raz na dwa miesiące		
Odpady wielkogabarytowe (obwoźne zbieranie odpadów komunalnych)	W systemie akcyjnym jednak nie rzadziej niż raz na dwa miesiące		
Przeterminowane leki gromadzone w pojemnikach ustawionych w (27) aptekach na terenie miasta Legnica	nie rzadziej niż raz w miesiącu		

Źródło: opracowanie własne

PSZOK – Punkt Selektywnego Zbierania Odpadów Komunalnych

Zgodnie z art. art. 3 ust. 2, pkt 6 u.c.p.g. do obowiązkowych zadań własnych gminy należy m.in. tworzenie punktów selektywnego zbierania odpadów komunalnych (PSZOK), zapewniające przyjmowanie od mieszkańców gminy, w ramach ponoszonej przez nich opłaty za gospodarowanie odpadami komunalnymi, odpadów komunalnych obejmujących co najmniej: papier, metale, tworzywa sztuczne, szkło, odpady opakowaniowe wielomateriałowe oraz bioodpady ale także odpadów niebezpiecznych, przeterminowanych leków i chemikaliów, odpadów niekwalifikujących się do odpadów medycznych, które powstały w gospodarstwie domowym w wyniku przyjmowania produktów leczniczych w formie iniekcji i prowadzenia monitoringu poziomu substancji we krwi, w szczególności igieł i strzykawek, zużytych baterii i akumulatorów, zużytego sprzętu elektrycznego i elektronicznego, mebli i innych odpadów wielkogabarytowych, zużytych opon oraz odpadów tekstyliów i odzieży, a także odpadów budowlanych i rozbiórkowych z gospodarstw domowych.

Każda gmina, zgodnie z art. art. 3 ust. 2b u.c.p.g., obowiązana jest utworzyć co najmniej jeden stacjonarny punkt selektywnego zbierania odpadów komunalnych. Punkt taki może zostać utworzony samodzielnie lub wspólnie z inną gminą lub gminami, lub wspólnie ze związkiem metropolitalnym.

Na terenie Gminy Legnica funkcjonują dwa stacjonarne PSZOKi, zlokalizowane przy ul. Rzeszotarskiej 1 oraz przy ul. Nowodworskiej 48. Prowadzącym PSZOK na terenie miasta Legnicy jest Legnickie Przedsiębiorstwo Gospodarki Komunalnej Sp. z o. o., z siedzibą przy ul. Nowodworskiej 60 w Legnicy.

Do wymienionych powyżej PSZOK przyjmowane są odpady komunalne wytwarzane przez mieszkańców Gminy Legnica, które ze względu na swój charakter i skład wskazują na to, że zostały wytworzone w gospodarstwie domowym lub pochodzą z innych źródeł lecz są podobne pod względem charakteru i składu do odpadów pochodzących z gospodarstw domowych. W szczególności PSZOKi nastawione są na gromadzenie odpadów problematycznych, które wykraczają poza frakcje odpadów komunalnych gromadzonych w pojemnikach, w które zostały wyposażone nieruchomości na terenie gminy.

Zgodnie § 3 z uchwały nr XIV/201/19 Rady Miejskiej w Legnicy z dnia 25 listopada 2019 r. w sprawie określenia szczegółowego sposobu i zakresu świadczenia usług w zakresie odbierania odpadów komunalnych od właścicieli nieruchomości i zagospodarowania tych odpadów, w zamian za uiszczoną przez właściciela nieruchomości opłatę za gospodarowanie odpadami komunalnymi, PSZOKi świadczą usługi polegające na przyjmowaniu następujących rodzajów odpadów komunalnych:

1. bioodpady,
2. papier,
3. tworzywa sztuczne,
4. szkło,
5. metale,
6. odpady opakowaniowe wielomateriałowe,
7. odpady niebezpieczne,
8. przeterminowane leki i chemikalia,
9. zużyte baterie i akumulatory,
10. zużyty sprzęt elektroniczny i elektryczny,
11. meble i inne odpady wielkogabarytowe,
12. zużyte opony,
13. odpady budowlane i rozbiórkowe z gospodarstw domowych,
14. odpady niekwalifikujące się do odpadów medycznych, które powstały w gospodarstwie domowym w wyniku przyjmowania produktów leczniczych w formie iniekcji i prowadzenia monitoringu poziomu substancji we krwi, w szczególności igieł i strzykawek,
15. odpady tekstyliów i odzieży,
16. popiół,
17. gleba i ziemia, w tym kamienie,
18. inne odpady problemowe.

Limit odpadów przyjmowanych do PSZOK przewidziany został jedynie dla odpadów budowlanych i rozbiórkowych i wynosi 0,2 Mg na mieszkańca w roku kalendarzowym.

Do PSZOK nie są przyjmowane następujące rodzaje odpadów:

1. zmieszane odpady komunalne,
2. odpady budowlane zmieszane z innymi odpadami,
3. padłe zwierzęta.

Punkty Selektywnego Zbierania Odpadów Komunalnych (PSZOK) dostępne są dla mieszkańców Gminy Legnica w następujących godzinach:

- PSZOK przy ul. Rzeszotarskiej 1:

poniedziałek i czwartek od godz. 7.00 do 17.00,
wtorek, środa i piątek od godz. 8.00 do 16.00,
sobota od godz. 7.00 do godz. 15.00;

- PSZOK przy ul. Nowodworskiej 48:

poniedziałek i czwartek od godz. 7.00 do 19.00,
wtorek, środa i piątek od godz. 8.00 do 17.00,
sobota od godz. 9.00 do godz. 18.00.

Informacja o godzinach pracy PSZOK dostępna jest dla mieszkańców Gminy Legnica na stronie <https://portal.legnica.eu/> zakładka „Gospodarowanie odpadami”, na stronie prowadzącego PSZOK <https://lpgk.eu/> zakładka „PSZOK” oraz w Aplikacji „Legnica segreguje”.



Źródło: materiały własne

Zasady funkcjonowania oraz zakres świadczonych usług w PSZOK zostały określone w uchwale nr XIV/201/19 Rady Miejskiej Legnicy z dnia 25 listopada 2019 r. w sprawie określenia szczegółowego sposobu i zakresu świadczenia usług w zakresie odbierania odpadów komunalnych od właścicieli nieruchomości i zagospodarowania tych odpadów, w zamian za uiszczoną przez

właściciela nieruchomości opłatę za gospodarowanie odpadami komunalnymi.

Rodzaje przyjmowanych do PSZOK odpadów przedstawiono w poniższej tabeli:

Tabela 4. Rodzaje i ilości odpadów komunalnych przyjmowanych w PSZOK w Legnicy

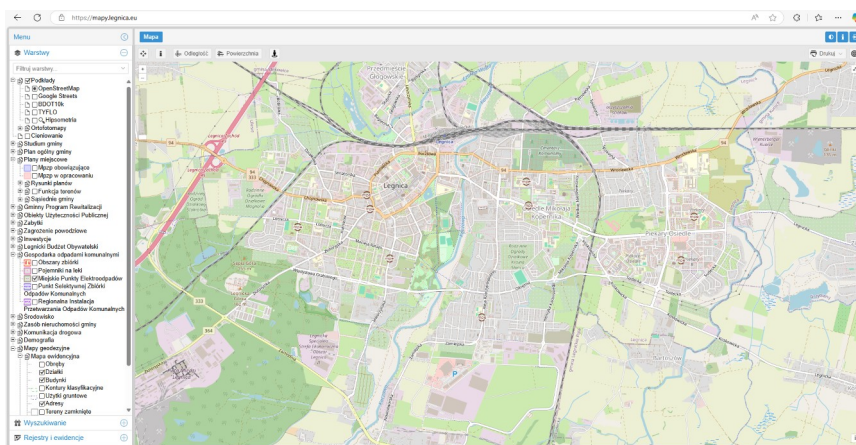
Kod odpadu	Rodzaj odpadu	Ilość przyjmowanych odpadów
20 01 01	Papier i tektura	bez ograniczeń
20 01 02	Szkło	bez ograniczeń
20 01 08	Odpady kuchenne ulegające biodegradacji	bez ograniczeń
20 01 10	Odzież	bez ograniczeń
20 01 11	Tekstyliia	bez ograniczeń
20 01 13*	Rozpuszczalniki	bez ograniczeń
20 01 14*	Kwasy	bez ograniczeń
20 01 15*	Alkalia	bez ograniczeń
20 01 17*	Odczynniki fotograficzne	bez ograniczeń
20 01 21*	Lampy fluorescencyjne i inne odpady zawierające rtęć	bez ograniczeń
20 01 23*	Urządzenia zawierające freony	bez ograniczeń
20 01 27*	Farby, tusze, farby drukarskie, kleje, lepiszcza i żywice zawierające substancje niebezpieczne	bez ograniczeń
20 01 28	Farby, tusze, farby drukarskie, kleje, lepiszcza i żywice inne niż wymienione w 20 01 27	bez ograniczeń
20 01 32	Leki inne niż wymienione w 20 01 31	bez ograniczeń
20 01 33*	Baterie i akumulatory łącznie z bateriami i akumulatorami wymienionymi w 16 06 01, 16 06 02 lub 16 06 03 oraz niesortowane baterie i akumulatory zawierające te baterie	bez ograniczeń
20 01 34	Baterie i akumulatory inne niż wymienione w 20 01 33	bez ograniczeń
20 01 35*	Zużyte urządzenia elektryczne i elektroniczne inne niż wymienione w 20 01 21 i 20 01 23 zawierające niebezpieczne składniki	bez ograniczeń
20 01 36	Zużyte urządzenia elektryczne i elektroniczne inne niż wymienione w 20 01 21, 20 01 23 i 20 01 35	bez ograniczeń
20 01 38	Drewno inne niż wymienione w 20 01 37	bez ograniczeń
20 01 39	Tworzywa sztuczne	bez ograniczeń
20 01 40	Metale	bez ograniczeń
20 02 01	Odpady ulegające biodegradacji z ogrodów i parków	bez ograniczeń
20 02 02	Gleba i ziemia, w tym kamienie	bez ograniczeń
20 03 07	Wielkogabarytowe - meble	bez ograniczeń
20 03 07	Wielkogabarytowe z metalu	bez ograniczeń
16 01 03	Opony	bez ograniczeń
17 01 07	Zmieszane odpady z betonu, gruzu ceglanego, odpadowych materiałów ceramicznych i elementów wyposażenia inne niż wymienione w 17 01 06	200 kg/mieszkańca/rok (nie pochodzące z działalności gospodarczej)
17 03 80	Odpadowa papa	bez ograniczeń
17 06 04	Materiały izolacyjne inne niż wymienione 17 06 01 i 17 06 03	bez ograniczeń
16 80 01	Magnetyczne i optyczne nośniki informacji	bez ograniczeń
13 02 08*	Inne oleje silnikowe, przekładniowe i smarowe	bez ograniczeń
15 01 10*	Opakowania zawierające pozostałości substancji niebezpiecznych lub nimi zanieczyszczone (np. środkami ochrony roślin I i II klasy toksyczności- bardzo toksyczne i toksyczne)	bez ograniczeń
08 03 18	Odpadowy toner drukarski inne niż wymieniony w 08 03 17	bez ograniczeń

Źródło: opracowanie własne

W ramach PSZOK w 2024 r. na terenie miasta funkcjonowało również dziewięć Miejskich Punktów Elektroodpadów (dalej: MPE), przeznaczonych do gromadzenia zużytych baterii, żarówek, opakowaniach po tonerach atramentowych, telefonów komórkowych, dyskietek, płyt CD/DVD. Punkty te znajdują się na terenie Gminy Legnica w następujących lokalizacjach:

- ul. Jaworzyńska (obok SP nr 10),
- pl. Wolności,
- al. Rzeczypospolitej (obok SP nr 19),
- ul. Górniczej (przy kładce obok przystanku autobusowego),
- ul. Fieldorfa (skrzyżowanie z ul. Jankowskiego),
- ul. Chojnowskiej (obok Centrum Handlowego FERIO Legnica),
- ul. Polarnej (parking),
- ul. Marynarskiej (obok SP nr 9),
- ul. Gombrowicza (obok SP nr 20).

Lokalizację MPE można znaleźć także na stronie www.portal.legnica.eu w zakładce Gospodarowanie odpadami - Miejskie Punkty Elektroodpadów – MPE a także pod adresem <https://mapy.legnica.eu/> w zakładce "Gospodarka odpadami komunalnymi" → „Miejskie Punkty Elektroodpadów”, na której dostępna jest aktualna mapa MPE:



Źródło: <https://mapy.legnica.eu/>

1.2. DZIAŁANIA INFORMACYJNO - EDUKACYJNE

Zgodnie z art. 3 ust.2 pkt 8 u.c.p.g. gminy zobowiązane są do prowadzenia działań informacyjnych i edukacyjnych w zakresie prawidłowego gospodarowania odpadami komunalnymi, w szczególności w zakresie selektywnego zbierania odpadów komunalnych.

Gmina Legnica w roku 2024 przeprowadziła następujące działania informacyjne i edukacyjne w zakresie prawidłowego gospodarowania odpadami komunalnymi, w szczególności w zakresie selektywnego zbierania odpadów komunalnych:

Działania edukacyjne stacjonarne:

- 15 marca 2024 roku - zajęcia z edukacji ekologicznej w zakresie prawidłowego pozbywania się odpadów komunalnych przeprowadzone z przedszkolakami Miejskiego Przedszkola Specjalnego Nr 6 dla Dzieci Słabowidzących w Legnicy ul. Andromedy 14 (29 osób),
- 18 marca 2024 roku - zajęcia z edukacji ekologicznej w zakresie prawidłowego pozbywania się odpadów komunalnych przeprowadzone z przedszkolakami Społecznego Przedszkola Towarzystwa Wiedzy Powszechnej „Zielony Zakątek” w Legnicy, ul. Wielogórska 41 (36 osób),
- 22 marca 2024 roku – zajęcia z edukacji ekologicznej w zakresie prawidłowego pozbywania się odpadów komunalnych przeprowadzone z przedszkolakami Miejskiego Przedszkola Nr 8 ul. Góralska 23/25 (60 osób),
- 25 marca 2024 roku - zajęcia z edukacji ekologicznej w zakresie prawidłowego pozbywania się odpadów komunalnych przeprowadzone z przedszkolakami Przedszkola Niepublicznego Planeta Zdrowia ul. Mała 4 (41 osób),
- 5 kwietnia 2024 roku - zajęcia z edukacji ekologicznej w zakresie prawidłowego pozbywania się odpadów komunalnych przeprowadzone z przedszkolakami Przedszkola Niepublicznego „Wesoła Dwudziestka” w Legnicy ul. Marynarska 31 (54 osoby),
- 8 kwietnia 2024 roku - zajęcia z edukacji ekologicznej w zakresie prawidłowego pozbywania się odpadów komunalnych przeprowadzone z przedszkolakami Przedszkola Integracyjnego „Miludkowy Zakątek” ul. Cedrowa 1 (29 osób),
- 12 kwietnia 2024 roku - zajęcia z edukacji ekologicznej w zakresie prawidłowego pozbywania się odpadów komunalnych przeprowadzone z przedszkolakami Przedszkola Niepublicznego „Źródełko” w Legnicy ul. Mazowiecka 3a (100 osób),
- 13 kwietnia 2024 roku - działania edukacyjne w zakresie selektywnej zbiórki odpadów oraz modelu systemu gospodarowania odpadami komunalnymi na terenie gminy Legnica przeprowadzone podczas akcji „Psiąkanie” tj. sprzątnięcia terenów przy Schronisku dla Bezdomnych Zwierząt w Legnicy (50 osób),
- 15 kwietnia 2024 roku - zajęcia z edukacji ekologicznej w zakresie prawidłowego pozbywania się odpadów komunalnych przeprowadzone z przedszkolakami Przedszkola Niepublicznego „Moja Bajka” ul. Oświęcimska 20 (77 osób),
- 19 kwietnia 2024 roku - zajęcia z edukacji ekologicznej w zakresie prawidłowego pozbywania się odpadów komunalnych przeprowadzone z przedszkolakami Miejskie Przedszkole Nr 3 ul. Rzemieślnicza 10 (80 osób),
- 22 kwietnia 2024 roku - zajęcia z edukacji ekologicznej w zakresie prawidłowego pozbywania się odpadów komunalnych przeprowadzone z przedszkolakami Przedszkole

„Miedziany Krasnalek” ul. Orzechowa 29 (29 osób),

- 25 kwietnia 2024 roku - zajęcia z edukacji ekologicznej w zakresie prawidłowego pozbywania się odpadów komunalnych przeprowadzone z przedszkolakami Przedszkola Niepublicznego „Miedziany Krasnalek” Pl. Słowiański 1-4 (37 osób),
- 29 kwietnia 2024 roku - zajęcia z edukacji ekologicznej w zakresie prawidłowego pozbywania się odpadów komunalnych przeprowadzone z przedszkolakami Miejskiego Przedszkola Nr 16 (gr. I,II,IV) ul. Żwirki i Wigury 32 (60 osób),
- 30 kwietnia 2024 roku - zajęcia z edukacji ekologicznej w zakresie prawidłowego pozbywania się odpadów komunalnych przeprowadzone z przedszkolakami Miejskiego Przedszkola Nr 16 (gr. III,V) ul. Żwirki i Wigury 32 (44 osób),
- 10 maja 2024 roku - zajęcia z edukacji ekologicznej w zakresie prawidłowego pozbywania się odpadów komunalnych przeprowadzone z przedszkolakami Miejskiego Przedszkola Nr 14 ul. Kubusia Puchatka 2 (96 osób),
- 10 maja 2024 roku - zajęcia z edukacji ekologicznej w zakresie prawidłowego pozbywania się odpadów komunalnych przeprowadzone z przedszkolakami Przedszkola Niepublicznego AKADEMIA PRZYGÓD ul. Nowodworska 6A (20 osób).

„Czerwone pojemniki” do zbiórki zużytego małowabarytowego sprzętu elektrycznego i elektronicznego firmy MB Recykling Sp. z o.o.

W celu ułatwienia mieszkańcom Gminy Legnica pozbywania się elektroodpadów w ramach umowy zawartej pomiędzy Gminą Legnica a firmą MB Recycling Sp. z o.o. na terenie gminy ustawione zostało 20 pojemników w kolorze czerwonym, służących do zbierania małowabarytowego zużytego elektrycznego i elektronicznego, tj. sprzętu nie przekraczającego rozmiarem 50 cm. Do pojemników tych można wrzucać przykładowo: telefony komórkowe, GPS, kalkulatory kieszonkowe, routery, komputery osobiste, drukarki, telefony. Pojemniki te wyposażone są również w dodatkowe kieszenie, do których można wrzucać zużyte baterie i akumulatory. Zebrane w pojemnikach zużyte urządzenia elektryczne i elektroniczne trafiają poddawane są procesom recyklingu.

Na terenie Gminy Legnica pojemniki te udostępnione zostały w następujących lokalizacjach:

- ul. Spółdzielcza 10,
- ul. Radosna 104,
- ul. Baczyńskiego 157,
- al. Rzeczypospolitej 135,
- ul. Pomorska 56,
- ul. Okulickiego 6,

- ul. Wańkowicza 2,
- ul. Złotego Florena,
- ul. Śląska 5,
- ul. Bora-Komorowskiego 2,
- ul. Gwiazdna,
- ul. Nowy Świat,
- ul. Artyleryjska,
- ul. Marynarska,
- ul. Stefana Batorego,
- ul. Traugutta,
- ul. Głogowska 86-84,
- ul. Mickiewicza,
- ul. Grodzka,
- ul. Ścinawska.



Źródło: materiały własne

Zbiórka elektroodpadów od mieszkańców organizowana przez Wydział Środowiska i Gospodarowania Odpadami w tym działania edukacyjne w zakresie selektywnej zbiórki odpadów oraz modelu systemu gospodarowania odpadami komunalnymi na terenie gminy Legnica (200 osób).

Zbiórka zorganizowana została dnia 23 marca 2024 roku na terenie parkingu przy al. 100-lecia

Odzyskania Niepodległości (w okolicy mostu na rzece Kaczawie w Legnicy). Akcja skierowana była do mieszkańców miasta Legnicy i polegała na wymianie sadzonki drzewa w zamian za pozostawiony zużyty sprzęt elektryczny i elektroniczny.

Akcja przeprowadzona została przez Wydział Środowiska i Gospodarowania Odpadami we współpracy z Nadleśnictwem Legnica oraz Legnickim Przedsiębiorstwem Gospodarki Komunalnej Sp. z o.o. W ramach akcji zostało rozdane ok. 500 sztuk sadzonek roślin, w zamian za które zebrane zostało 3,060 Mg zużytych elektroodpadów.



Źródło: materiały własne

Działania edukacyjne prowadzone na portalach społecznościowych:

- Oficjalny Portal Miasta - na stronie www.portal.legnica.eu w zakładce Gospodarowanie odpadami - Selektywna zbiórka odpadów zamieszczona została informacja o zasadach prowadzenia selektywnej zbiórki czterech podstawowych frakcji odpadów komunalnych (tworzywa i metale, odpady z papieru, szkło i odpady bio). Informacje zamieszczone zostały w języku polskim oraz w języku ukraińskim,



Źródło: materiały własne



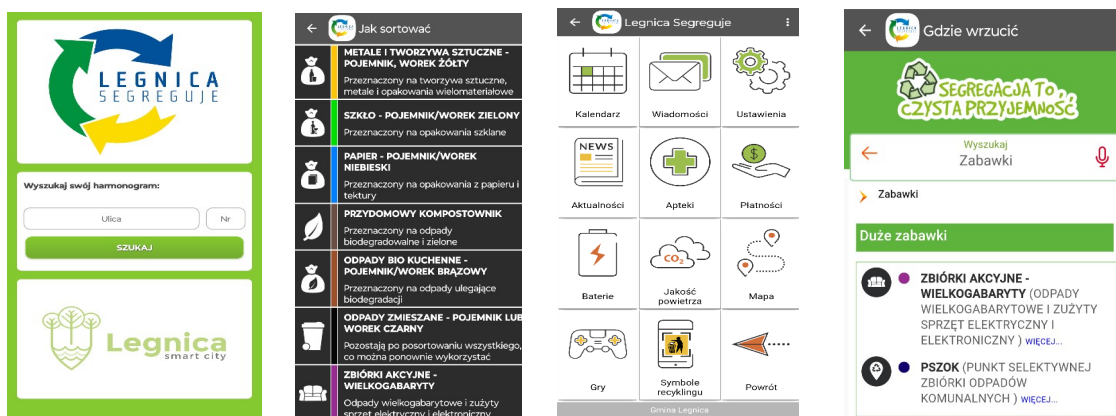
- Zbiórki akcyjne odpadów wielkogabarytowych oraz zużytego sprzętu elektrycznego i elektronicznego – Informacje w sprawie planowanych zbiórek akcyjnych zamieszczane były na grupie Facebookowej Miasta Legnicy oraz mediach społecznościowych Urzędu Miasta. Zbiórki odbyły się w miesiącach luty, kwiecień, czerwiec, sierpień, październik,
- Na grupie Facebookowej „Segreguj odpady – Legnica” przez promowanie dobre praktyki w zakresie segregacji odpadów,
- informacje dotyczące możliwości bezpłatnego przekazywania odpadów komunalnych do PSZOK przy ul. Nowodworskiej 48 oraz przy ul. Rzeszotarskiej w Legnicy były dostępne dla mieszkańców Gminy Legnica również w aplikacji „Legnica segreguje”.

Aplikacja „Legnica segreguje”

W 2024 r., jak i w latach poprzednich mieszkańcy Legnicy mogli korzystać z mobilnej aplikacji „Legnica segreguje”. Aplikacja ta udostępniała mieszkańcom miasta dostęp do następujących informacji:

- harmonogram odbioru odpadów,
- godziny pracy PSZOK oraz rodzaju odpadów przyjmowanych do PSZOK,
- wykaz aptek, w których zlokalizowane są konfiskatory przeznaczone do zbierania przeterminowanych leków,
- zlokalizowanych na terenie miasta punktach zbiórki baterii i drobnych akumulatorów,
- wysokości opłaty za gospodarowanie odpadów komunalnych, terminach zapłaty oraz podstawowe informacje o rodzaju odpadów komunalnych odbieranych od właścicieli nieruchomości w zamian za uiszczoną przez właścicieli nieruchomości opłatę za gospodarowanie odpadami komunalnymi, minimalnej pojemności pojemników przeznaczonych do zbierania odpadów komunalnych,
- wyszukiwarki odpadów, zawierające także informację jak należy poprawnie segregować odpady komunalne danego rodzaju.

Aplikacja jest całkowicie bezpłatna i pracuje w systemach Android oraz iOS.



Źródło: materiały własne

2. MOŻLIWOŚCI PRZETWARZANIA NIESEGREGOWANYCH (ZMIESZANYCH) ODPADÓW KOMUNALNYCH, BIOODPADÓW STANOWIĄCYCH ODPADY KOMUNALNE ORAZ PRZEZNACZONYCH DO SKŁADOWANIA POZOSTAŁOŚCI Z SORTOWANIA ODPADÓW KOMUNALNYCH I POZOSTAŁOŚCI Z PROCESU MECHANICZNO –BIOLOGICZNEGO PRZETWARZANIA NIESEGREGOWANYCH (ZMIESZANYCH) ODPADÓW KOMUNALNYCH

Ustawą z dnia 14 grudnia 2012 r. o odpadach na podst. art. 29a ustawy, podmiot odbierający odpady komunalne od właścicieli nieruchomości zobowiązany został do przekazywania niesegregowanych (zmieszanych) odpadów komunalnych do instalacji komunalnej zapewniającej mechaniczno-biologiczne przetwarzanie niesegregowanych (zmieszanych) odpadów komunalnych i wydzielanie z niesegregowanych (zmieszanych) odpadów komunalnych frakcji nadających się w całości lub w części do odzysku. Zgodnie z art. 158 ust 4 ustawy dopuszcza się również przekazywanie niesegregowanych (zmieszanych) odpadów komunalnych do termicznego przekształcania, jeżeli został spełniony warunek, o którym mowa w art. 9e ust. 1d u.c.p.g., tj. jeżeli gmina, z której są odbierane te odpady, prowadzi selektywne zbieranie odpadów.

Podobnie na wytwórcę odpadów powstających w procesie mechaniczno-biologicznego przetwarzania niesegregowanych (zmieszanych) odpadów komunalnych lub pozostałości z sortowania odpadów komunalnych, przeznaczonych do składowania, został nałożony obowiązek przekazywania tych odpadów do instalacji komunalnej zapewniającej składowanie odpadów powstających w procesie mechaniczno-biologicznego przetwarzania niesegregowanych (zmieszanych) odpadów komunalnych oraz pozostałości z sortowania odpadów komunalnych.

Przez instalację komunalną, zgodnie z zapisami art. 35 ust. 6 oraz 38b ust. 1 pkt 1 ustawy, należy rozumieć instalację do przetwarzania niesegregowanych (zmieszanych) odpadów komunalnych lub pozostałości z przetwarzania tych odpadów, określoną na liście funkcjonujących instalacji spełniających wymagania dla instalacji komunalnych, które zostały oddane do użytkowania i posiadają wymagane decyzje pozwalające na przetwarzanie odpadów, prowadzonej przez Marszałka Województwa Dolnośląskiego w Biuletynie Informacji Publicznej, a także spełniającą wymagania najlepszej dostępnej techniki, o której mowa w art. 207 ustawy z dnia 27 kwietnia 2001 r. - Prawo ochrony środowiska, lub technologii, o której mowa w art. 143 tej ustawy, zapewniającą mechaniczno-biologiczne przetwarzanie niesegregowanych (zmieszanych) odpadów komunalnych i wydzielanie z niesegregowanych (zmieszanych) odpadów komunalnych frakcji nadających się w całości lub w części do odzysku, lub składowanie odpadów powstających w procesie mechaniczno-biologicznego przetwarzania niesegregowanych (zmieszanych) odpadów komunalnych oraz pozostałości z sortowania odpadów komunalnych.

Przez przetwarzanie odpadów należy rozumieć procesy odzysku lub unieszkodliwiania, w tym przygotowanie poprzedzające odzysk, czyli przekształcanie odpadów zmierzające do uzyskania przez te odpady określonej postaci służącej ich późniejszemu użytecznemu zastosowaniu lub unieszkodliwianie odpadów.

Prowadzona przez Marszałka Województwa Dolnośląskiego lista obejmuje listę funkcjonujących instalacji spełniających wymagania dla instalacji komunalnych, które zostały oddane do użytkowania i posiadają wymagane decyzje pozwalające na przetwarzanie odpadów, o których mowa w art. 35 ust. 6 ustawy o odpadach oraz instalacji komunalnych planowanych do budowy, rozbudowy lub modernizacji. Lista ta aktualizowana jest na bieżąco.

Na liście instalacji funkcjonujących na terenie województwa dolnośląskiego instalacji komunalnych do mechaniczno-biologicznego przetwarzania niesegregowanych (zmieszanych) odpadów komunalnych oraz instalacji komunalnych do składowania odpadów powstających w procesie mechaniczno-biologicznego przetwarzania niesegregowanych (zmieszanych) odpadów komunalnych oraz pozostałości z sortowania odpadów komunalnych, prowadzonej przez Marszałka Województwa Dolnośląskiego znajdował się m.in. Zakład Przetwarzania Odpadów, znajdujący się przy ul. Rzeszotarskiej w Legnicy, którego podmiotem zarządzającym jest Legnickie Przedsiębiorstwo Gospodarki Komunalnej Sp. z o.o., z siedzibą ul. Nowodworska 60, 59-220 Legnica.

Podstawową działalnością Instalacji komunalnej do przetwarzania odpadów komunalnych w Legnicy był odzysk i unieszkodliwianie odpadów. Do instalacji przyjmowane były zmieszane odpady komunalne i odpady z selektywnej zbiórki oraz odpady biodegradowalne. Odpady poddawane były przetwarzaniu czyli sortowaniu, rozdrabnianiu, kompostowaniu, które stanowią procesy odzysku oraz unieszkodliwiania.

Na terenie Zakładu Zagospodarowania odpadów prowadzony jest następujący rodzaj działalności:

- mechaniczno - biologiczne przetwarzanie niesegregowanych (zmieszanych) odpadów komunalnych, prowadzone w sortowni i w reaktorach stabilizacji tlenowej,
- kompostowanie selektywnie zebranych bioodpadów oraz odpadów ulegających biodegradacji, prowadzone na placu technologicznym,
- sortowanie odpadów opakowaniowych, pochodzących z selektywnej zbiórki,
- przetwarzanie odpadów budowlanych i rozbiórkowych,
- przetwarzanie odpadów wielkogabarytowych,
- składowanie odpadów innych niż niebezpieczne i obojętne.

W skład prowadzonego przez LPGK Sp.z o.o. Zakładu Zagospodarowania Odpadów wchodzi instalacje komunalne służące do przetwarzania niesegregowanych (zmieszanych) odpadów komunalnych lub pozostałości z przetwarzania tych odpadów, zapewniające:

- mechaniczno - biologiczne przetwarzanie niesegregowanych (zmieszanych) odpadów komunalnych i wydzielenie z niesegregowanych (zmieszanych) odpadów komunalnych frakcji nadających się w całości lub w części do odzysku,

- składowanie odpadów powstających w procesie mechaniczno - biologicznego przetwarzania niesegregowanych (zmieszanych) odpadów komunalnych oraz pozostałości z sortowania odpadów komunalnych.

Możliwości przetwarzania zmieszanych odpadów komunalnych przez Instalację Komunalną w Legnicy przedstawia w poniższa tabela.

Tabela 5. Możliwości przetwarzania niesegregowanych (zmieszanych) odpadów komunalnych, bioodpadów stanowiących odpady komunalne oraz przeznaczonych do składowania pozostałości z sortowania odpadów komunalnych i pozostałości z procesu mechaniczno-biologicznego przetwarzania niesegregowanych (zmieszanych) odpadów komunalnych

Rodzaj i adres instalacji	Nazwa i lokalizacja instalacji do przetwarzania odpadów komunalnych	Projektowana moc przerobowa instalacji, w Mg/rok	Masa odpadów dopuszczona do przetworzenia wg. aktualnych decyzji		Masa odpadów przetworzona w 2024 r., w Mg	Wykorzystana roczna moc przerobowa instalacji w 2024 r.
			Kod odpadu	Mg/rok		
Instalacja do mechaniczno-biologicznego przetwarzania odpadów komunalnych ul. Rzeszotarska, 59-220 Legnica	Sortowania zmieszanych odpadów komunalnych	50 000	20 03 01	50 000	35 677	71,00%
	Sortowania odpadów selektywnie zebranych	40 000	15 01 06	15 000	6 933	17,00%
			20 01 01	2 000	0	
			20 01 39	2 000	15	
			20 01 40	1 000	0	
			20 01 99	1 000	0	
Kompostowania odpadów (reaktory stabilizacji tlenowej i strefa dojrzewania odpadów na placu technologicznym)	25 000	19 12 12	25 000	17 645	71,00%	
Instalacja do przetwarzania selektywnie zebranych bioodpadów i pozostałości odpadów ulegających biodegradacji, ul. Rzeszotarska, 59-220 Legnica	Kompostownia odpadów (strefa kompostowania odpadów na placu technologicznym)	13 300	20 01 08	9 000	0	90,00%
			20 01 38	7 000	12	
			20 02 01	9 000	11 966	
Instalacja do składowania odpadów powstających w procesie mechaniczno-biologicznego przetwarzania zmieszanych odpadów komunalnych oraz pozostałości z sortowania odpadów komunalnych (instalacja komunalna), ul. Rzeszotarska, 59-220 Legnica	Składowisko odpadów innych niż niebezpieczne i obojętne w Legnicy przy ul. Rzeszotarskiej	150 000	19 05 99	150 000	11 134	7,00%
			19 12 12	150 000	91	

Źródło: Materiały własne LPGK Sp. z o. o.

3. POTRZEBY INWESTYCYJNE ZWIĄZANE Z GOSPODARKĄ ODPADAMI

Jedną z kategorii informacji wskazanych w art. 9tb ust. 1 pkt 1–7 u.c.p.g., które powinna obejmować coroczna analiza stanu gospodarki odpadami komunalnymi stanowią potrzeby inwestycyjne. Powinny one uwzględniać najbardziej pilne zidentyfikowane potrzeby dla danej jednostki samorządowej m.in. z punktu widzenia założeń dla gospodarki odpadami komunalnymi w Polsce określonych w Krajowym Planie Gospodarki Odpadami.

Wśród potrzeb tych zidentyfikowano:

- 1) Zakup sprzętarki do obsługi i konserwacji urządzeń znajdujących się w sortowni,
- 2) Rozbudowę układu zabezpieczenia linii prasowania sortowni, przed nieszczęśliwymi wypadkami,

-
- 3) Rozbudowę systemu przeciwpożarowego w sortowni o instalację tryskaczową,
 - 4) Zakup sond do obsługi bioreaktorów,
 - 5) Rozbudowę oświetlenia zewnętrznego składowiska odpadów,
 - 6) Rozbudowę monitoringu wizyjnego,
 - 7) Przygotowanie dokumentacji pod budowę biogazowni,
 - 8) Rozbudowę boksów magazynowych.

Dotychczas z zakresu gospodarki odpadami zrealizowane zostały zadania związane z rozbudową kolejnego z etapów rozbudowy wizyjnego systemu kontroli miejsc magazynowania i składowania odpadów, zakupione zostały pojazdy do odbioru i transportu odpadów komunalnych w Zakładzie Oczyszczania Miasta, prowadzonego przez LPGK Sp. z o.o. Na bieżąco zakupywane są również pojemniki i kontenery przeznaczone do selektywnej zbiórki odpadów komunalnych (zadanie realizowane w charakterze ciągłym).

4. KOSZTY PONIESIONE W ZWIĄZKU Z ODBIERANIEM, ODZYSKIEM, RECYKLINGIEM I UNIESZKODLIWIANIEM ODPADÓW KOMUNALNYCH W ROKU 2024 W PODZIALE NA WPLYWY, WYDATKI I NADWYŻKI Z OPLAT ZA GOSPODAROWANIE ODPADAMI KOMUNALNYMI

4.1. Opłaty ponoszone przez właścicieli nieruchomości

Zgodnie z art. 6h u.c.p.g. do obowiązków właścicieli nieruchomości należy ponoszenie na rzecz gminy, na terenie której są położone ich nieruchomości, opłaty za gospodarowanie odpadami komunalnymi. Opłaty te stanowią dochód gminy, z którego gmina jest zobowiązana pokrywać koszty funkcjonowania całego systemu gospodarowania odpadami komunalnymi.

Zgodnie z art. 6i u.c.p.g. obowiązek ponoszenia opłaty za gospodarowanie odpadami komunalnymi powstaje:

- 1) w przypadku nieruchomości, na której zamieszkują mieszkańcy - za każdy miesiąc, w którym na danej nieruchomości zamieszkuje mieszkaniec,
- 2) w przypadku nieruchomości, na której nie zamieszkują mieszkańcy - za każdy miesiąc, w którym na danej nieruchomości powstały odpady komunalne,
- 3) w przypadku nieruchomości, na której znajduje się domek letniskowy, i innej nieruchomości wykorzystywanej na cele rekreacyjno-wypoczynkowe - za rok bez względu na długość okresu korzystania z nieruchomości.

Gmina określając stawki opłaty za gospodarowanie odpadami komunalnymi bierze pod uwagę, zgodnie z zapisami art. 6k ust. 2 u.c.p.g.:

- 1) liczbę mieszkańców zamieszkującą daną Gminę,

- 2) ilość wytwarzanych na terenie Gminy odpadów komunalnych,
- 3) koszty funkcjonowania systemu gospodarowania odpadami komunalnymi,
- 4) przypadki, w których właściciele nieruchomości wytwarzają odpady nieregularnie, w szczególności to, że na niektórych nieruchomościach odpady komunalne powstają sezonowo.

Zgodnie z art. 6ka u.c.p.g. w przypadku niedopełnienia przez właściciela nieruchomości obowiązku selektywnego zbierania odpadów komunalnych wójt, burmistrz lub prezydent miasta określa, w drodze decyzji, wysokość opłaty za gospodarowanie odpadami komunalnymi za miesiąc lub miesiące, a w przypadku nieruchomości, na której znajduje się domek letniskowy, lub innej nieruchomości wykorzystywanej na cele rekreacyjno-wypoczynkowe za rok, w których nie dopełniono obowiązku selektywnego zbierania odpadów komunalnych, stosując wysokość stawki opłaty podwyższonej.

W roku 2024 na terenie Gminy Legnica obowiązywały dwie uchwały regulujące wysokość opłaty za gospodarowanie odpadami komunalnymi:

- 1) uchwała nr XLIII/513/22 Rady Miejskiej Legnicy z dnia 30 maja 2022 r. w sprawie wyboru metody ustalenia opłaty za gospodarowanie odpadami komunalnymi oraz ustalenia wysokości stawek tej opłaty i wysokości zwolnienia (obowiązująca od dnia 22 czerwca 2022 roku do dnia 30 czerwca 2024 roku),
- 2) uchwała nr II/14/24 Rady Miejskiej Legnicy z dnia 27 maja 2024 r. w sprawie wyboru metody ustalenia opłaty za gospodarowanie odpadami komunalnymi oraz ustalenia wysokości stawek tej opłaty i wysokości zwolnienia (obowiązująca od dnia 1 lipca 2024 roku).

Stawki opłaty za gospodarowanie odpadami komunalnymi od właścicieli nieruchomości, na których zamieszkują mieszkańcy w roku 2024 na terenie Gminy Legnica przedstawiały się następująco:

Tabela 6. Wysokość opłaty za gospodarowanie odpadami komunalnymi od właścicieli nieruchomości, na których zamieszkują mieszkańcy

Rodzaj opłaty od właścicieli nieruchomości, na których zamieszkują mieszkańcy	W okresie od dnia 1 stycznia 2024 roku do dnia 30 czerwca 2024 roku	W okresie od dnia 1 lipca 2024 roku
Miesięczna opłata za gospodarowanie odpadami komunalnymi od właścicieli nieruchomości, na których zamieszkują mieszkańcy	26,50 zł	34,90 zł
Stawka opłaty podwyższonej za gospodarowanie odpadami komunalnymi, jeżeli właściciel nieruchomości, na której zamieszkują mieszkańcy nie wypełnia obowiązku zbierania odpadów komunalnych w sposób selektywny	53,00 zł	69,80 zł
Zwolnienie z opłaty za gospodarowanie odpadami komunalnymi właścicieli nieruchomości zabudowanych budynkami mieszkalnymi jednorodzinnymi, kompostujących bioodpady stanowiące odpady komunalne w kompostowniku przydomowym	2,90 zł	3,10 zł

Źródło: opracowanie własne

Ryczałtowa stawka opłaty za gospodarowanie odpadami komunalnymi dla nieruchomości,

na których znajdują się domki letniskowe lub innych nieruchomości wykorzystywanych na cele rekreacyjno-wypoczynkowe wynosiła:

Tabela 7. Ryczałtowa stawka opłaty za gospodarowanie odpadami komunalnymi w przypadku nieruchomości, na której znajduje się domek letniskowy, lub innej nieruchomości wykorzystywanej na cele rekreacyjno-wypoczynkowe:

Ryczałtowa stawka opłaty za gospodarowanie odpadami komunalnymi w przypadku nieruchomości, na której znajduje się domek letniskowy, lub innej nieruchomości wykorzystywanej na cele rekreacyjno-wypoczynkowe	W okresie od dnia 1 stycznia 2024 roku do dnia 30 czerwca 2024 roku
Ryczałtowa stawka opłaty za gospodarowanie odpadami komunalnymi w przypadku nieruchomości, na której znajduje się domek letniskowy, lub innej nieruchomości wykorzystywanej na cele rekreacyjno-wypoczynkowe	181,90 zł
Ryczałtowa stawka opłaty podwyższonej za gospodarowanie odpadami komunalnymi w przypadku nieruchomości, na której znajduje się domek letniskowy, lub innej nieruchomości wykorzystywanej na cele rekreacyjno-wypoczynkowe, jeżeli właściciel nieruchomości nie wypełnia obowiązku zbierania odpadów komunalnych w sposób	363,80 zł

Źródło: opracowanie własne

W przypadku nieruchomości, na których nie zamieszkują mieszkańcy a powstają odpady komunalne opłata liczona była od pojemnika o określonej pojemności. Stawki stawki opłaty za pojemniki, przeznaczone do zbierania odpadów komunalnych na terenie nieruchomości, na których nie zamieszkują mieszkańcy przedstawiały się następująco:

Tabela 8. Stawki opłaty za pojemniki przeznaczone do zbierania odpadów komunalnych na terenie nieruchomości, na których nie zamieszkują mieszkańcy:

Stawka opłaty za pojemniki, przeznaczone do zbierania odpadów komunalnych na terenie nieruchomości, na których nie zamieszkują mieszkańcy	W okresie od dnia 1 stycznia 2024 roku do dnia 30 czerwca 2024 roku	W okresie od dnia 1 lipca 2024 roku
<i>Pojemność pojemnika</i>	<i>Oplata [zł/szt]</i>	<i>Oplata [zł/szt]</i>
60 l	3,18 zł	10,83 zł
120 l	6,35 zł	21,67 zł
140 l	7,41 zł	25,28 zł
240 l	12,70 zł	43,34 zł
1100 l	58,21 zł	198,62 zł
3000 l	158,75 zł	541,70 zł
8000 l	423,35 zł	1 444,52 zł
Inne pojemność m ³ x stawka	52,92 zł	180,57 zł

Źródło: opracowanie własne

Podobnie jak w przypadku nieruchomości, na których zamieszkują mieszkańcy, także w przypadku nieruchomości, na których nie zamieszkują mieszkańcy, zgodnie z 6ka u.c.p.g., w przypadku niedopełnienia przez właściciela nieruchomości obowiązku selektywnego zbierania odpadów komunalnych wójt, burmistrz lub prezydent miasta określa, w drodze decyzji, wysokość opłaty za gospodarowanie odpadami komunalnymi za miesiąc lub miesiące, w których nie dopełniono obowiązku selektywnego zbierania odpadów komunalnych, stosując wysokość stawki opłaty

podwyższonej.

W przypadku tym stawki opłaty podwyższonej za pojemniki, przeznaczone do zbierania odpadów komunalnych na terenie nieruchomości, na których nie zamieszkują mieszkańcy przedstawiały się następująco:

Tabela 9. Stawki opłaty podwyższonej za pojemniki przeznaczone do zbierania odpadów komunalnych na terenie nieruchomości, na których nie zamieszkują mieszkańcy:

Stawka opłaty podwyższonej za pojemniki, przeznaczone do zbierania odpadów komunalnych na terenie nieruchomości, na których nie zamieszkują mieszkańcy	W okresie od dnia 1 stycznia 2024 roku do dnia 30 czerwca 2024 roku	W okresie od dnia 1 lipca 2024 roku
<i>Pojemność pojemnika</i>	<i>Opłata [zł/szt]</i>	<i>Opłata [zł/szt]</i>
60 l	6,36 zł	21,66 zł
120 l	12,70 zł	43,34 zł
140 l	14,82 zł	50,56 zł
240 l	25,40 zł	86,68 zł
1100 l	116,42 zł	397,24 zł
3000 l	317,50 zł	1 083,40 zł
8000 l	846,70 zł	2 889,04 zł
Inne pojemność m ³ x stawka	105,84 zł	361,14 zł

Źródło: opracowanie własne

4.2. Koszty związane z systemem gospodarowania odpadami komunalnymi w roku 2024

Zgodnie z art. 6r u.c.p.g. ponoszona przez właścicieli nieruchomości opłata za gospodarowanie odpadami komunalnymi stanowi dochód gminy. Środki te nie mogą jednak być wykorzystane na cele niezwiązane z pokrywaniem kosztów funkcjonowania systemu gospodarowania odpadami komunalnymi. Ze środków tych gmina pokrywa koszty funkcjonowania systemu gospodarowania odpadami komunalnymi, które obejmują koszty: odbierania, transportu, zbierania, odzysku i unieszkodliwiania odpadów komunalnych, koszty tworzenia i utrzymywania PSZOK, koszty obsługi administracyjnej systemu oraz koszty edukacji ekologicznej w zakresie prawidłowego postępowania z odpadami komunalnymi. Ze środków tych gmina może przeznaczyć środki pochodzące z opłat za gospodarowanie odpadami komunalnymi również na pokrycie następujących kosztów:

- 1) wyposażenia nieruchomości w pojemniki lub worki do zbierania odpadów komunalnych oraz koszty utrzymywania pojemników w odpowiednim stanie sanitarnym, porządkowym i technicznym,
- 2) utworzenia i utrzymania punktów napraw i ponownego użycia produktów lub części produktów niebędących odpadami,
- 3) usunięcia odpadów komunalnych z miejsc nieprzeznaczonych do ich składowania i magazynowania w rozumieniu ustawy z dnia 14 grudnia 2012 r. o odpadach,

-
- 4) w przypadku gdy środki pochodzące z opłat za gospodarowanie odpadami komunalnymi nie zostały wykorzystane w poprzednim roku budżetowym, gmina może przeznaczyć je także na wyposażenie terenów przeznaczonych do użytku publicznego w pojemniki lub worki, przeznaczone do zbierania odpadów komunalnych, ich opróżnianie oraz utrzymywanie tych pojemników w odpowiednim stanie sanitarnym, porządkowym i technicznym oraz organizacji i utrzymania w odpowiednim stanie sanitarnym i porządkowym miejsc gromadzenia odpadów.

W ramach sporządzanej corocznie analizy gospodarki odpadami komunalnymi informacje dotyczące kosztów poniesione w związku z odbieraniem, odzyskiem, recyklingiem i unieszkodliwianiem odpadów komunalnych podlegają publicznemu udostępnieniu na stronie podmiotowej Biuletynu Informacji Publicznej urzędu gminy.

4.2.1. Koszty odbioru i transportu odpadów, koszty wyposażenia nieruchomości w pojemniki lub worki służące do zbierania odpadów komunalnych oraz koszty utrzymanie pojemników w odpowiednim stanie sanitarnym, porządkowym i technicznym

Poniesione przez Gminę Legnica w roku 2024 koszty związane z odbiorem i transportem odpadów komunalnych wyniosły **14 854 856,81 zł**.

Zgodnie z upoważnieniem ustawowym wynikającym z przepisu art. 6a u.c.p.g. na mocy § 5 uchwały nr XIV/201/19 z dnia 25 listopada 2019 r. w sprawie określenia szczegółowego sposobu i zakresu świadczenia usług w zakresie odbierania odpadów komunalnych od właścicieli nieruchomości i zagospodarowania tych odpadów, w zamian za uiszczoną przez właściciela nieruchomości opłatę za gospodarowanie odpadami komunalnymi, Gmina Legnica przejęła od właścicieli nieruchomości, na których zamieszkują mieszkańcy i nieruchomości, które w części stanowią nieruchomości, na których zamieszkują mieszkańcy, a w części nieruchomości, na których nie zamieszkują mieszkańcy obowiązki wyposażenia nieruchomości w pojemniki lub worki służące do zbierania odpadów komunalnych (z wyłączeniem pojemników podziemnych i półpodziemnych). Wyposażenie nieruchomości w pojemniki lub worki realizowane jest przez Gminę Legnica w ilości wynikającej z Regulaminu utrzymania czystości i porządku na terenie Gminy Legnica oraz zachowaniem zasad określonych w uchwale.

Koszt wyposażenia nieruchomości, na których zamieszkują mieszkańcy ponoszony był w ramach opłaty za gospodarowanie odpadami komunalnymi. W roku 2024 Gmina Legnica wydatkowała na ten cel kwotę **2 987 686,08 zł**.

Ponadto w roku 2024 z pobranych opłat za gospodarowanie odpadami komunalnymi przez Gminę Legnica została wydatkowana także kwota **497 221,79 zł**, która została przeznaczona na utrzymanie pojemników w odpowiednim stanie sanitarnym, porządkowym i technicznym.

Koszty związane z odbiorem i transportem odpadów, a także koszty wyposażenia nieruchomości w pojemniki lub worki służące do zbierania odpadów komunalnych oraz koszty utrzymania pojemników w odpowiednim stanie sanitarnym, porządkowym i technicznym poniesione przez Gminę Legnica w 2024 roku zostały przedstawione w tabeli znajdującej się poniżej.

Tabela 10. Koszty odbioru odpadów komunalnych oraz koszty wyposażenia nieruchomości w pojemniki lub worki służące do zbierania odpadów komunalnych oraz koszty utrzymania pojemników w odpowiednim stanie sanitarnym, porządkowym i technicznym poniesione przez Gminę Legnica w 2024 roku

Miesiąc	Koszty odbioru odpadów komunalnych	Koszty wyposażenia nieruchomości w pojemniki lub worki służące do zbierania odpadów komunalnych	Koszty utrzymania pojemników w odpowiednim stanie sanitarnym, porządkowym i technicznym
Grudzień 2023	1 181 059,55 zł	241 401,60 zł	40 187,88 zł
Styczeń 2024	1 135 082,74 zł	241 401,60 zł	40 187,88 zł
Luty 2024	1 125 591,16 zł	241 401,60 zł	40 187,88 zł
Marzec 2024	1 158 462,65 zł	241 401,60 zł	40 187,88 zł
Kwiecień 2024	1 298 552,25 zł	241 401,60 zł	40 187,88 zł
Maj 2024	1 211 480,78 zł	241 401,60 zł	40 187,88 zł
Czerwiec 2024	1 210 529,58 zł	241 401,60 zł	40 187,88 zł
Lipiec 2024	1 251 460,94 zł	241 401,60 zł	40 187,88 zł
Sierpień 2024	1 268 969,13 zł	241 401,60 zł	40 187,88 zł
Wrzesień 2024	1 225 130,28 zł	253 471,68 zł	42 197,27 zł
Październik 2024	1 512 461,81 zł	280 800,00 zł	46 666,80 zł
Listopad 2024	1 276 075,94 zł	280 800,00 zł	46 666,80 zł
Razem	14 854 856,81 zł	2 987 686,08 zł	497 221,79 zł

Źródło: Opracowanie własne

4.2.2. Koszty zagospodarowania odpadów

Na koszty systemu gospodarowania odpadami komunalnymi oprócz kosztów odbioru i transportu odpadów komunalnych od właścicieli nieruchomości składają się również koszty ich zagospodarowania, przetwarzania (odzysk i unieszkodliwianie), koszty utrzymania PSZOK oraz koszty całościowego zarządzania systemem gospodarowania odpadów komunalnych.

Koszt zagospodarowania odpadów komunalnych odebranych od właścicieli nieruchomości z terenu Gminy Legnica poniesiony w roku 2024 wyniósł **19 341 856,94 zł**. Zgodnie z danymi przedstawionymi w Tabeli 14. koszt zagospodarowania odpadów komunalnych w roku stanowił 46,03% całości wydatków związanych z utrzymaniem systemu gospodarowania odpadami komunalnymi.

Wysokość kosztów zagospodarowania odpadów komunalnych przedstawiono w Tabeli nr 11 przedstawionej na następnej stronie.

Tabela 11. Koszty zagospodarowania odpadów komunalnych odebranych od właścicieli nieruchomości z terenu Gminy Legnica poniesione w 2024 roku

Miesiąc	Koszty zagospodarowania odpadów komunalnych z terenu Gminy Legnica w roku 2024
Grudzień 2023	636 321,90 zł
Styczeń 2024	1 590 278,85 zł
Luty 2024	1 613 748,20 zł
Marzec 2024	1 606 453,56 zł
Kwiecień 2024	1 857 049,47 zł
Maj 2024	1 647 607,72 zł
Czerwiec 2024	1 732 124,41 zł
Lipiec 2024	1 728 107,56 zł
Sierpień 2024	1 826 766,76 zł
Wrzesień 2024	1 617 504,44 zł
Październik 2024	1 936 858,82 zł
Listopad 2024	1 549 035,25 zł
Razem:	19 341 856,94 zł

Źródło: Opracowanie własne

4.2.3. Koszty organizacji i prowadzenia dwóch Punktów Selektywnego Zbierania Odpadów Komunalnych (PSZOK)

Zgodnie z art. 3 ust. 2b u.c.p.g. Gmina jest obowiązana utworzyć co najmniej jeden stacjonarny punkt selektywnego zbierania odpadów komunalnych (PSZOK). Koszt organizacji i prowadzenia dwóch punktów PSZOK, zlokalizowanych na terenie Gminy Legnica poniesiony w roku 2024 wyniósł **1 000 134,19 zł**. Poniższa tabela przedstawia koszty prowadzenia PSZOK w kolejnych miesiącach roku 2024.

Tabela 12. Koszty organizacji i prowadzenia PSZOK poniesione przez Gminę Legnica w 2024 roku

Miesiąc	Koszty organizacji i prowadzenia dwóch Punktów Selektywnego Zbierania Odpadów Komunalnych (PSZOK) w roku 2024
Styczeń 2024	90 921,29 zł
Luty 2024	90 921,29 zł
Marzec 2024	90 921,29 zł
Kwiecień 2024	90 921,29 zł
Maj 2024	90 921,29 zł
Czerwiec 2024	90 921,29 zł
Lipiec 2024	90 921,29 zł
Sierpień 2024	90 921,29 zł
Wrzesień 2024	90 921,29 zł
Październik 2024	90 921,29 zł
Listopad 2024	90 921,29 zł
Razem:	1 000 134,19 zł

Źródło: Opracowanie własne

4.2.4. Koszty obsługi administracyjnej systemu

Koszty obsługi administracyjnej systemu gospodarowania odpadami komunalnymi obejmują koszty związane z zarządzaniem tym systemem. Przykładowo mogą być to koszty związane z kosztami zakupu materiałów i sprzętu biurowego, koszty sprzętu informatycznego, telekomunikacyjnego, koszty windykacji i egzekucji opłat za gospodarowanie odpadami czy też koszty osobowe dotyczące stanowisk pracy związanych ściśle z obsługą systemu gospodarowania odpadami komunalnymi.

W 2024 roku koszty administracyjne systemu gospodarowania odpadami komunalnymi w Gminie Legnica wyniosły **1 857 146,21 zł**, co zgodnie z danymi przedstawionymi w Tabeli 14. stanowiło 4,42 % całości wydatków.

Wysokość poszczególnych pozycji składających się na poniesione przez Gminę Legnica w roku 2024 koszty administracyjne przedstawiona została w tabeli znajdującej się poniżej.

Tabela 13. Koszty obsługi administracyjnej systemu poniesione przez Gminę Legnica w roku 2024

Koszty administracyjne poniesione w roku 2024 w związku z funkcjonowaniem systemu gospodarowania odpadami komunalnymi		
lp.	Wyszczególnienie kosztów	Wartość
1	Koszty administracyjne systemu (zakup usług, materiałów)	278 479,07 zł
2	Koszty pracownicze	1 458 712,74 zł
3	Koszty systemu informatycznego	99 960,56 zł
4	Koszty doradztwa prawnego i finansowego	19 748,28 zł
5	Koszty windykacji i egzekucji opłat za gospodarowanie odpadami, opłaty i składki	245,56 zł
RAZEM		1 857 146,21 zł

Źródło: Opracowanie własne

4.2.5. Pozostałe koszty

Z pobranych opłat za gospodarowanie odpadami komunalnymi w roku 2024 przez Gminę Legnica poniesione zostały również następujące koszty:

- 1) koszty usunięcia odpadów komunalnych z miejsc nieprzeznaczonych do ich składowania i magazynowania w rozumieniu ustawy z dnia 14 grudnia 2012 r. o odpadach (tzw. "dzikie wysypiska") w wysokości **127 669,47 zł**,
- 2) koszty edukacji ekologicznej w zakresie prawidłowego postępowania z odpadami komunalnymi w wysokości **3 628,50 zł**,
- 3) koszty opróżniania pojemników zlokalizowanych na terenach gminnych w parkach, zieleńcach, placach zabaw i innych terenach rekreacyjnych (opróżnianie koszy ulicznych) w wysokości **792 424,55 zł**,
- 4) koszty naprawy uszkodzonych w ramach aktów dewastacji Miejskich Punktów

Elektroodpadów. Wartość wykonanych w roku 2024 wyniosła **2 398,50 zł**.

4.2.6. Koszty poniesione na podstawie porozumień międzygminnych

W roku 2024 Gmina Legnica na podstawie zawartych Porozumień Międzygminnych oraz Umów dotacyjnych dotyczących zagospodarowania odpadów komunalnych Gmina Legnica realizowała zadania publiczne z zakresu zagospodarowania odpadów komunalnych pochodzących z gmin: Chojnów, Krotoszyce, Miłkowice, Kunice, Ruja, Legnickie Pole, Warta Bolesławiecka oraz Miasto Chojnów. Łączny koszt realizacji zadania poniesiony w roku 2024 wyniósł **10 703 626,55 zł**. Wydatki te zostały pokryte z dotacjami celowych udzielonych przez gminy będące stronami zawartych porozumień międzygminnych.

4.2.7. Koszty całego systemu gospodarowania odpadami komunalnymi poniesione w 2024 roku, dochody i nadwyżka.

Łączne koszty poniesione przez Gminę Legnica na funkcjonowanie gminnego systemu gospodarowania odpadami w roku 2024 wyniosły **42 018 954,24 zł**. Nadwyżka z opłat za gospodarowanie odpadami komunalnymi z lat ubiegłych wyniosła 3 581 473,37 zł.

Tabela 14. Koszty systemu gospodarowania odpadami komunalnymi poniesione przez Gminę Legnica w 2024 roku

Koszty systemu gospodarowania odpadami komunalnymi poniesione w roku 2024			
Lp.	Wyszczególnienie kosztów	Wartość	Udział procentowy
1	Koszty odbioru i transportu odpadów komunalnych od właścicieli nieruchomości	14 854 856,81 zł	35,35
2	Koszty zagospodarowania odpadów komunalnych	19 341 856,94 zł	46,03
3	Koszty PSZOK	1 000 134,19 zł	2,38
4	Koszty administracyjne systemu	1 857 146,21 zł	4,42
5	Koszty likwidacji dzikich wysypisk	127 669,47 zł	0,30
6	Koszty edukacji ekologicznej w zakresie prawidłowego postępowania z odpadami komunalnymi	3 628,50 zł	0,01
7	Koszty opróżniania oraz zakupu nowych koszy ulicznych	1 346 355,75 zł	3,20
8	Koszty utrzymania pojemników w odpowiednim stanie sanitarnym, porządkowym i technicznym	497 221,79 zł	1,18
9	Koszty naprawy uszkodzonych w ramach aktów dewastacji Miejskich Punktów Elektroodpadów	2 398,50 zł	0,01
10	Koszty wyposażenia nieruchomości w pojemniki na odpady komunalne	2 987 686,08 zł	7,11
		42 018 954,24 zł	100,00

Źródło: Opracowanie własne

Dochody Gminy Legnica w roku 2024 z tytułu gospodarowania odpadami komunalnymi wyniosły **41 114 835,72 zł**.

5. LICZBA MIESZKAŃCÓW

Według złożonych przez właścicieli nieruchomości deklaracji na dzień 31 grudnia 2024 roku liczba mieszkańców wynosiła **80 317** osób.

6. LICZBA WŁAŚCICIELI NIERUCHOMOŚCI, KTÓRZY NIE ZAWARLI UMOWY, O KTÓREJ MOWA W ART. 6 UST. 1, W IMIENIU KTÓRYCH GMINA POWINNA PODJĄĆ DZIAŁANIA, O KTÓRYCH MOWA W ART. 6 UST. 6–12 USTAWY

Uchwałą nr XX/201/16 Rady Miejskiej Legnicy z dnia 30 maja 2016 r. w sprawie przejęcia obowiązków odbioru odpadów komunalnych od właścicieli nieruchomości, na których nie zamieszkują mieszkańcy, a powstają odpady komunalne, Gmina Legnica postanowiła o odbieraniu odpadów komunalnych od właścicieli nieruchomości niezamieszkałych, takich jak: sklepy, hotele, galerie handlowe, budynki usługowe i biurowe, szkoły wyższe, szpitale, przedsiębiorstwa produkcyjne i inne podmioty prowadzące działalność gospodarczą.

Zgodnie z art. 6c ust. 3b u.c.p.g. właściciel nieruchomości niezamieszkałej objętej ww. Uchwałą, i która powstała w trakcie obowiązywania umowy w sprawie zamówienia publicznego na odbieranie odpadów komunalnych, może w terminie 60 dni od dnia powstania takiej nieruchomości złożyć wójtowi, burmistrzowi lub prezydentowi miasta pisemne oświadczenie o wyłączeniu się z gminnego systemu odbierania odpadów komunalnych. W oświadczeniu właściciel nieruchomości zobowiązany jest wskazać gminną jednostkę organizacyjną lub przedsiębiorcę, z którymi zawarł umowę na odbiór i transport odpadów komunalnych oraz dołączyć do oświadczenia, od rygorem jego nieskuteczności, kopię tej umowy.

W roku 2024 na terenie Gminy Legnica wszyscy właściciele nieruchomości niezamieszkałych, którzy złożyli deklarację o wysokości opłaty za gospodarowanie odpadami komunalnymi, zostali objęci systemem gospodarowania odpadami komunalnymi.

Nie odnotowano konieczności podjęcia przez Gminę Legnica działań w stosunku do właścicieli nieruchomości zobowiązanych do ponoszenia opłat za gospodarowanie odpadami komunalnymi na rzecz gminy, o których mowa w art. 6 ust. 6-12 u.c.p.g.

Zgodnie z art. 6 ust. 6 u.c.p.g. gmina obowiązana jest również zorganizować odbieranie odpadów komunalnych oraz opróżnianie zbiorników bezodpływowych i osadników w instalacjach przydomowych oczyszczalni ścieków w przypadku właścicieli nieruchomości, którzy nie zawarli umów korzystania z tego rodzaju usług wykonywanych przez gminną jednostkę organizacyjną lub przedsiębiorcę posiadającego zezwolenie na prowadzenie działalności w zakresie opróżniania zbiorników bezodpływowych lub osadników w instalacjach przydomowych oczyszczalni ścieków i transportu nieczystości ciekłych lub gminną jednostkę organizacyjną lub przedsiębiorcę

odbierającego odpady komunalne od właścicieli nieruchomości, wpisanego do rejestru działalności regulowanej.

W roku 2024 właściciele nieruchomości pozbywający się nieczystości ciekłych gromadzonych w zbiornikach bezodpływowych za pośrednictwem przedsiębiorcy posiadającego zezwolenie na prowadzenie działalności w zakresie opróżniania zbiorników bezodpływowych i transportu nieczystości ciekłych okazywali dowody uiszczenia opłat za ww. usługę. W roku tym zatem Gmina Legnica nie organizowała opróżniania zbiorników bezodpływowych lub osadników w instalacjach przydomowych oczyszczalni ścieków dla właścicieli nieruchomości, którzy nie zawarli umów na opróżnienie ww. zbiorników.

7. ILOŚĆ ODPADÓW KOMUNALNYCH WYTWORZONYCH NA TERENIE GMINY LEGNICA

Odpady komunalne powstające na terenie Gminy Legnica pochodzą głównie z gospodarstw domowych, ale także z nieruchomości, na których nie zamieszkują mieszkańcy, a powstają odpady komunalne, które w całości tworzą system gospodarowania odpadami komunalnymi. Nieruchomości niezamieszkałe objęte systemem gospodarowania odpadami komunalnymi stanowią m. in. obiekty użyteczności publicznej (szpitale, szkoły, obiekty sportowe), a także infrastruktury (obiekty handlowe, targowiska, działalności usługowe).

Odpady komunalne zmieszane i selektywne z terenu Gminy Legnica w zabudowie jednorodzinnej odbierane są bezpośrednio od właścicieli nieruchomości. W przypadku zabudowy wielorodzinnej (budynki spółdzielni mieszkaniowych, wspólnot mieszkaniowych, Zarządu Gospodarki Mieszkaniowej), odbiór odpadów odbywa się z wydzielonych miejsc, przeznaczonych do zbierania i gromadzenia odpadów komunalnych tzw. zasieków śmietnikowych, wskazanych przez właścicieli poszczególnych nieruchomości.

Masę odpadów komunalnych odebranych od właścicieli nieruchomości z terenu Gminy Legnica przedstawiono w tabeli znajdującej się na następnej stronie niniejszego opracowania.

Tabela 15. Masa [Mg] odebranych odpadów komunalnych z terenu Gminy Legnica w roku 2024 w ramach gminnego systemu gospodarowania odpadami

Lp.	Kod odebranych odpadów komunalnych	Rodzaj odebranych odpadów komunalnych	Masa odpadów komunalnych odebranych w roku 2024 od właścicieli nieruchomości położonych na terenie Gminy Legnica												
			Styczeń	Luty	Marzec	Kwiecień	Maj	Czerwiec	Lipiec	Sierpień	Wrzesień	Październik	Listopad	Grudzień	Łącznie
1	20 03 01	Niesegregowane (zmieszane) odpady komunalne	1 919,906	1 798,320	1 887,000	1 973,680	1 887,400	1 793,540	1 996,540	1 868,640	1 871,500	2 030,900	1 790,680	2 029,040	22 847,146
2	20 03 07	Odpady wielkogabarytowe	0,000	99,660	0,000	149,680	0,000	154,180	0,000	184,680	0,000	180,480	0,000	129,480	898,160
3	20 02 01	Odpady ulegające biodegradacji	320,740	355,400	428,640	507,640	525,140	494,080	469,320	467,440	436,780	511,900	461,320	369,480	5 347,880
4	15 01 06	Zmieszane odpady opakowaniowe	298,920	277,720	287,060	297,620	279,500	279,600	322,800	312,500	306,740	322,340	277,700	328,940	3 591,440
5	15 01 07	Opakowania ze szkła	131,420	113,800	102,020	123,320	141,370	106,880	132,860	129,270	110,640	105,840	114,460	115,540	1 427,420
	15 01 01	Papier	109,180	110,860	129,400	127,980	133,920	136,380	143,640	144,920	131,980	112,280	109,780	111,280	1 501,600
6	20 01 35	Zużyte urządzenia elektryczne i elektroniczne inne niż wymienione w 20 01 21 i 20 01 23 zawierające niebezpieczne składniki	0,000	0,000	0,000	0,000	0,000	0,000	0,000	0,000	0,000	0,000	0,000	0,000	0,000
7	20 01 23*	Urządzenia zawierające freony	0,000	0,000	0,000	0,000	0,000	0,000	0,000	0,000	0,000	0,000	0,000	0,000	0,000
8	20 01 36	Zużyte urządzenia elektryczne i elektroniczne inne niż wymienione w 20 01 21, 20 01 23 i 20 01 35	0,000	0,880	3,060	0,500	0,000	0,320	0,000	0,660	0,000	0,340	0,000	0,760	6,520
9	20 01 32	Leki inne niż wymienione w 20 01 31	0,264	0,540	0,520	0,435	0,240	0,260	0,343	0,280	0,460	0,320	0,260	0,400	4,322
RAZEM			2780,430	2757,180	2837,700	3180,855	2967,570	2965,240	3065,503	3108,390	2858,100	3264,400	2754,200	3084,920	35 624,488

Źródło: Opracowanie własne

Łączna masa odpadów komunalnych odebranych w ramach gminnego systemu gospodarowania odpadami w roku 2024 od mieszkańców nieruchomości na terenie Gminy Legnica wyniosła **35 624,488 Mg**. Ilość ta jest porównywalna do masy odpadów odebranych w roku 2023, w którym od mieszkańców Gminy zostało odebrane 35 546,023 Mg.

Natomiast do prowadzonych na terenie Gminy Legnica dwóch PSZOK oraz zlokalizowanych na terenie Gminy MPE mieszkańcy w roku 2024 dostarczyli łącznie **1 173, 3373 Mg** odpadów komunalnych. Dla porównania w roku 2023 łączna masa tych odpadów wyniosła 967,9184 Mg.

8. ILOŚĆ NIESEGREGOWANYCH (ZMIESZANYCH) ODPADÓW KOMUNALNYCH I BIOODPADÓW STANOWIĄCYCH ODPADY KOMUNALNE, ODBIERANYCH Z TERENU GMINY ORAZ PRZEZNACZONYCH DO SKŁADOWANIA POZOSTAŁOŚCI Z SORTOWANIA ODPADÓW KOMUNALNYCH I POZOSTAŁOŚCI Z PROCESU MECHANICZNO - BIOLOGICZNEGO PRZETWARZANIA NIESEGREGOWANYCH (ZMIESZANYCH) ODPADÓW KOMUNALNYCH

Jak wynika z danych zawartych w sprawozdaniu rocznym przekazywanym za pośrednictwem bazy danych o produktach i opakowaniach oraz o gospodarce opakowaniami (BDO) przez podmioty

prowadzące działalność w zakresie odbioru odpadów komunalnych z terenu Gminy Legnica w 2024 r. odebrano łącznie **22 851,0460 Mg** odpadów komunalnych o kodzie 20 03 01.

Do Instalacji do Przetwarzania Odpadów Komunalnych przy ul. Rzeszotarskiej w Legnicy przekazane zostało łącznie **22 847,1460 Mg** zmieszanych odpadów komunalnych o kodzie 20 03 01, które zostały poddane procesowi odzysku D13, tj. zgodnie z ustawą o odpadach i uzyskaniem w tym zakresie pozwoleniu. Natomiast 3,9000 Mg odpadów komunalnych o kodzie 20 03 01 w ramach procesu R12 przekazane zostało do instalacji komunalnej znajdującej się przy Zielonej 3 w Lubinie, woj. Dolnośląskie.

W roku 2024 ilość bioodpadów o kodzie 20 02 01, stanowiących odpady komunalne, odebranych z terenu gminy wyniosła łącznie **5 525,9650 Mg**, z czego:

- 5 347,8800 Mg zostało odebranych od właścicieli nieruchomości,
- 84,2800 Mg zostało zebranych w PSZOK przy ul. Nowodworskiej 48 w Legnicy,
- 93,8050 Mg zostało zebranych w PSZOK przy ul. Rzeszotarskiej w Legnicy.

Informacja o masie odpadów powstałych po sortowaniu niesegregowanych (zmieszanych) odpadów komunalnych odebranych, przekazanych do składowania zawarta została w tabeli znajdującej się poniżej.

Tabela 16. Masa pozostałości z sortowania odpadów komunalnych i pozostałości z procesu mechaniczno - biologicznego przetwarzania odpadów

Rodzaj odpadów	Masa odpadów [Mg]
19 12 12 Inne odpady (w tym zmieszane substancje i przedmioty) z mechanicznej obróbki odpadów inne niż wymienione w 19 12 11	59,4030
19 05 99 Inne niewymienione odpady	6 674,0617

Źródło: opracowanie własne

9. UZYSKANE POZIOMY PRZYGOTOWANIA DO PONOWNEGO UŻYCIA I RECYKLINGU ODPADÓW KOMUNALNYCH

Ustawa z dnia 13 września 1996 r. o utrzymaniu czystości i porządku w gminach nakłada na gminy obowiązek osiągnięcia w wyznaczonych ustawowo terminach odpowiednich poziomów recyklingu i przygotowania do ponownego użycia i odzysku określonych frakcji odpadów komunalnych.

Wysokość poziomów obliczana jest na podstawie sprawozdań złożonych poprzez bazę BDO przez podmioty odbierające odpady komunalne od właścicieli nieruchomości, podmioty prowadzące punkt selektywnego zbierania odpadów komunalnych oraz sprawozdań złożonych przez podmioty zbierające odpady komunalne.

Każdy przedsiębiorca wpisany do prowadzonego rejestru działalności regulowanej w zakresie odbioru odpadów komunalnych od właścicieli nieruchomości położonych na terenie danej gminy

ma obowiązek składania sprawozdania niezależnie od tego, czy rzeczywiście w danym okresie odpady odbierał. W przypadku gdy usługi odbiorów nie były w danym świadczone podmiot taki zobowiązany jest do złożenia sprawozdania „zerowego”.

Nie osiągnięcie przez gminę poziomów obliczanych na podstawie złożonych sprawozdań skutkuje nałożeniem na gminę wysokich sankcji finansowych.

Sposób obliczania określony został w aktach wykonawczych do u.c.p.g., tj. rozporządzeniu Ministra Klimatu i Środowiska z dnia 3 sierpnia 2021 r. w sprawie sposobu obliczania poziomów przygotowania do ponownego użycia i recyklingu odpadów komunalnych oraz rozporządzeniu Ministra Środowiska z dnia 15 grudnia 2017 r. w sprawie poziomów ograniczenia składowania masy odpadów komunalnych ulegających biodegradacji.

W roku 2024 gminy zobowiązane były do osiągnięcia następujących obowiązkowych poziomów:

1. poziom przygotowania do ponownego użycia i recyklingu odpadów komunalnych w wysokości co najmniej **45%** wagowo
2. poziom ograniczenia masy odpadów komunalnych ulegających biodegradacji przekazywanych do składowania w wysokości **nie więcej niż 35%**.

Zgodnie z art. 3b ust. 2a u.c.p.g. gminy są obowiązane nie przekraczać poziomu składowania w wysokości:

1. 30% wagowo - za każdy rok w latach 2025-2029,
2. 20% wagowo - za każdy rok w latach 2030-2034,
3. 10% wagowo - w 2035 r. i za każdy kolejny rok w latach następnych.

Pierwszym rokiem, w którym został określony konkretny (obowiązkowy) do osiągnięcia poziom, jest rok 2025, niemniej jednak na podmiotach odbierających odpady komunalne spoczywa obowiązek informacyjny polegający na wskazaniu w sprawozdaniu składanym organowi gminy na podstawie art. 9n ust. 4 u.c.p.g. także uzyskanego poziomu składowania.

Na tej podstawie gminy obliczają również poziom składowania odpadów komunalnych i odpadów pochodzących z przetwarzania, odpadów komunalnych.

9.1. Uzyskane poziomy przygotowania do ponownego użycia i recyklingu odpadów komunalnych

Zgodnie z art. 3b ust. 1 u.c.p.g. gminy są obowiązane osiągnąć poziom przygotowania do ponownego użycia i recyklingu odpadów komunalnych w wysokości co najmniej 45% wagowo – za rok 2024.

Sposób obliczenia poziomów przygotowania do ponownego użycia i recyklingu odpadów komunalnych określa Rozporządzenie Ministra Klimatu i Środowiska z dnia 3 sierpnia 2021 r. Poziomy przygotowania do ponownego użycia i recyklingu odpadów komunalnych oblicza gmina, o których mowa w art. 9g u.c.p.g. w punktach obliczeniowych w rozumieniu art. 1 lit. a Decyzja Wykonawcza Komisji (UE) 2019/1004 z dnia 7 czerwca 2019 r. określająca zasady obliczania, weryfikacji i zgłaszania danych dotyczących odpadów zgodnie z dyrektywą Parlamentu Europejskiego i Rady 2008/98/WE oraz uchylającą decyzję wykonawczą Komisji C(2012) 2384.

W roku 2024 na terenie Gminy Legnica poziom przygotowania do ponownego użycia i recyklingu odpadów komunalnych wyniósł 49,22%, co oznacza został osiągnięty wymagany poziom recyklingu.

9.2. Dopuszczalny poziom masy odpadów komunalnych ulegających biodegradacji przekazywanych do składowania

W roku 2024 dopuszczalny poziom masy odpadów komunalnych ulegających biodegradacji przekazywanych do składowania wynosił **nie więcej niż 35%** wagowo całkowitej masy odpadów komunalnych ulegających biodegradacji przekazywanych do składowania w stosunku do masy tych odpadów wytworzonych w 1995 r.

Sposób obliczenia poziomu ograniczenia składowania masy odpadów komunalnych ulegających biodegradacji określa Rozporządzeniem Ministra Środowiska z dnia 15 grudnia 2017 r. w sprawie poziomów ograniczenia składowania masy odpadów komunalnych ulegających biodegradacji.

W roku 2024 na terenie Gminy Legnica dopuszczalny poziom masy odpadów komunalnych ulegających biodegradacji przekazywanych do składowania wyniósł 105,10%, co oznacza iż poziom ten został przekroczony.

9.3. Poziom składowania

Określone w art. 3b ust. 2a u.c.p.g. poziomy składowania oblicza się jako stosunek masy odpadów komunalnych i odpadów pochodzących z przetwarzania odpadów komunalnych przekazanych do składowania do masy wytworzonych odpadów komunalnych. Dla potrzeb obliczania poziomu składowania do odpadów przekazanych do składowania zgodnie z art. 3b ust. 2b u.c.p.g. zalicza się również odpady poddane odzyskowi na składowisku odpadów.

W roku 2024 poziom składowania odpadów komunalnych i odpadów pochodzących z przetwarzania odpadów komunalnych na terenie Gminy Legnica wyniósł 0,0347%.

W roku 2024 brak jest jednak określonych przepisami prawa wymogów odnośnie poziomu składowania. Wymogi te zostały określone za każdy rok w latach 2025-2029 na poziomie 30% wagowo.

Osiągnięte przez Gminę Legnica poziomy recyklingu przedstawiono również w tabeli znajdującej się poniżej.

Tabela 17. Uzyskane poziomy przygotowania do ponownego użycia i recyklingu odpadów komunalnych

Rodzaj poziomu	Poziom wymagany przepisami prawa do osiągnięcia w roku 2024	Poziom osiągnięty przez Gminę Legnica w roku 2024
Poziom przygotowania do ponownego użycia i recyklingu odpadów komunalnych (co najmniej)	45,00%	49,22%
Poziom ograniczenia masy odpadów komunalnych ulegających biodegradacji przekazywanych do składowania (nie więcej niż)	35,00%	105,10%
Poziom składowania	Brak wymogów na 2024 rok	0,0347%

10. MASA ODPADÓW KOMUNALNYCH WYTWORZONYCH NA TERENIE GMINY PRZEKAZANYCH DO TERMICZNEGO PRZEKSZTAŁCENIA ORAZ STOSUNEK MASY ODPADÓW KOMUNALNYCH PRZEKAZANYCH DO TERMICZNEGO PRZEKSZTAŁCENIA DO MASY ODPADÓW KOMUNALNYCH WYTWORZONYCH NA TERENIE GMINY.

Łączna masa odebranych i zebranych odpadów komunalnych była równa **36 802,7853 Mg**. Stosunek masy odpadów komunalnych przekazanych do termicznego przekształcenia do odebranych i zebranych odpadów komunalnych jest równy 0,00%.

11. ZAKOŃCZENIE

Zgodnie z art. 9tb u.c.p.g. na podstawie sprawozdań złożonych za pośrednictwem bazy BDO przez podmioty odbierające odpady komunalne od właścicieli nieruchomości, podmioty prowadzące PSZOK, podmioty zbierające odpady komunalne, informacji przekazanych przez prowadzących instalacje komunalne oraz na podstawie rocznego sprawozdania z realizacji zadań z zakresu gospodarowania odpadami komunalnymi oraz innych dostępnych danych o czynnikach wpływających na koszty systemu gospodarowania odpadami komunalnymi, wójt, burmistrz lub prezydent miasta jest zobowiązany do corocznego sporządzania analizy stanu gospodarki odpadami komunalnymi. Analizę stanu gospodarki odpadami komunalnymi sporządza się w terminie do dnia 30 kwietnia za poprzedni rok kalendarzowy i podlega publicznemu udostępnieniu na stronie podmiotowej Biuletynu Informacji Publicznej urzędu gminy.

Z przeprowadzonej za rok 2024 analizy wynika, iż w ramach realizacji nałożonych zadań Gmina Legnica:

- 1) zapewniła utrzymanie i eksploatację znajdujące się na jej terenie instalacji komunalnej do przetwarzania odpadów komunalnych, do której przekazywane są odpady komunalne pochodzące z terenu Gminy. Instalacja ta zapewnia m.in. mechaniczno - biologiczne przetwarzanie niesegregowanych (zmieszanych) odpadów komunalnych i wydzielenie z niesegregowanych (zmieszanych) odpadów komunalnych frakcji nadających się w całości lub w części do odzysku oraz składowanie odpadów powstających w procesie mechaniczno - biologicznego przetwarzania niesegregowanych (zmieszanych) odpadów komunalnych oraz pozostałości z sortowania odpadów komunalnych. Możliwości przetwarzania odpadów instalacji przedstawione zostały w Tabeli nr 5 niniejszej analizy,
- 2) objęła wszystkich właścicieli nieruchomości na terenie gminy systemem gospodarowania odpadami komunalnymi, w tym również właścicieli nieruchomości niezamieszkałych,
- 3) nadzorowała gospodarowanie odpadami komunalnymi, w tym realizację zadań powierzonych podmiotowi odbierającemu odpady komunalne od właścicieli nieruchomości,
- 4) zapewniła selektywną zbiórkę odpadów komunalnych, obejmującą co najmniej następujące frakcje odpadów: papier, metale i tworzywa sztuczne, szkło, opakowania wielomateriałowe oraz bioodpady. Ponadto na mocy uchwały nr XIV/201/19 z dnia 25 listopada 2019 r. w sprawie określenia szczegółowego sposobu i zakresu świadczenia usług w zakresie odbierania odpadów komunalnych od właścicieli nieruchomości i zagospodarowania tych odpadów, w zamian za uiszczoną przez właściciela nieruchomości opłatę za gospodarowanie odpadami komunalnymi, Gmina Legnica przejęła na siebie obowiązek wyposażenia nieruchomości w pojemniki przeznaczone do gromadzenia odpadów komunalnych, spełniające wymagania określone w rozporządzeniu z dnia 10 maja 2021 r. w sprawie sposobu selektywnego zbierania wybranych frakcji odpadów,
- 5) zorganizowała oraz utrzymywała punkty selektywnego zbierania odpadów komunalnych, zapewniających łatwy dostęp dla mieszkańców Gminy Legnica a także przyjmowanie odpadów komunalnych od mieszkańców gminy, w ramach ponoszonej opłaty za gospodarowanie odpadami komunalnymi. Punkty te zlokalizowane są na terenie Gminy Legnica,
- 6) prowadziła działania informacyjne i edukacyjne w zakresie prawidłowego gospodarowania odpadami komunalnymi, w szczególności w zakresie selektywnego zbierania odpadów komunalnych.

Ponadto z przeprowadzonej analizy wynika również, iż w roku 2024 z terenu Gminy zostało zebranych i odebranych od właścicieli nieruchomości łącznie 35 624,4880 Mg, co w stosunku do roku 2023, w którym zebrane i odebrane zostało 35 546,0230 Mg, stanowi wzrost o 0,22%. Jednocześnie do dwóch prowadzonych na terenie Gminy PSZOK oraz Miejskich Punktów Elektroodpadów mieszkańcy Gminy Legnica dostarczyli łącznie 1 173,3373 Mg odpadów komunalnych, co w stosunku do roku 2023 w którym to łączna masa tych odpadów wyniosła

967,9184 Mg, stanowi wzrost o 21,22%.

W roku 2024 z terenu Gminy Legnica odebrano łącznie 22 851,0460 Mg niesegregowanych (zmieszanych) odpadów komunalnych zebranych przez właścicieli nieruchomości. W ramach gminnego systemu gospodarowania odpadami komunalnymi od właścicieli nieruchomości zebranych i odebranych zostało 12 777,3420 Mg odpadów zebranych selektywnie. Oznacza to, iż w stosunku do masy wytworzonych odpadów komunalnych w 2024 r. selektywnie zebrano niespełna 36% odpadów komunalnych.

Łączne koszty funkcjonowania gminnego systemu gospodarowania odpadami poniesione przez Gminę Legnica w roku 2024 wyniosły **42 018 954,24 zł**, w tym środki z lat ubiegłych z opłaty zagospodarowanie odpadami komunalnymi w kwocie 3 581 473,37 zł.

Dochody Gminy Legnica w roku 2024 z tytułu gospodarowania odpadami komunalnymi wyniosły 41 114 835,72 zł.

Z przeprowadzonej analizy wynika, że największy udział w kosztach gminnego systemu gospodarowania odpadami komunalnymi stanowią koszty odbioru i transportu odpadów komunalnych od właścicieli nieruchomości (35,35%) oraz koszty zagospodarowania odpadów komunalnych (46,03%).

Procentowy udział poszczególnych rodzajów kosztów w łącznej wysokości kosztów funkcjonowania gminnego systemu gospodarowania odpadami komunalnymi przedstawiony został w Tabeli nr 14 niniejszej analizy.

Ponadto w roku 2024 Gmina Legnica osiągnęła następujące poziomy :

Rodzaj poziomu	Poziom wymagany przepisami prawa do osiągnięcia w roku 2024	Poziom osiągnięty przez Gminę Legnica w roku 2024
Poziom przygotowania do ponownego użycia i recyklingu odpadów komunalnych (co najmniej)	45,00%	49,22%
Poziom ograniczenia masy odpadów komunalnych ulegających biodegradacji przekazywanych do składowania (nie więcej niż)	35,00%	105,10%
Poziom składowania	Brak wymogów na 2024 rok	0,0347%

Zrealizowane w roku 2024 przez Gminę Legnica poziomy recyklingu wskazują, iż w obecnym stanie gminny system gospodarowania odpadami w zakresie przygotowania do ponownego użycia i recyklingu odpadów komunalnych był efektywny.

Zgodnie z Europejską dyrektywą odpadową (dyrektywa 2008/98/WE) a także zgodnie z ustawą z dnia 14 grudnia 2012 r. o odpadach przede wszystkim należy zapobiegać powstawaniu odpadów, następnie zapewnić ich przygotowanie do ponownego użycia, recykling, a w ostateczności ich unieszkodliwianie.

Jednocześnie przepisy unijne zobowiązują państwa członkowskie do zwiększenia proporcji odpadów przygotowanych do ponownego użycia i poddanych recyklingowi w stosunku do całości wytworzonych odpadów komunalnych. Wartość ta powinna wynosić do 2025 r. minimum 55% oraz kolejno do roku 2030 : 60%, a do roku 2035 :65%. Państwa członkowskie Unii Europejskiej zobowiązane są do również ograniczenia masy składowanych odpadów do 2035 r. do 10%, z czego w latach 2025-2029 do 30%, a w latach 2030-2034 do 20%.

Zrealizowanie wymaganych poziomów recyklingu może okazać się zatem dla gmin coraz trudniejsze i może wiązać się z dodatkowym nakładem kosztów w celu zaspokojenia potrzeb inwestycyjnych związanych z organizacją gminnego systemu gospodarowania odpadami komunalnymi ale także dodatkowego nakładu wysiłków związanych z prowadzeniem dalszych edukacji ekologicznej, w szczególności z zakresu prawidłowej selektywnej zbiórki odpadów komunalnych. Z uwagi na określoną przez Unię Europejską hierarchią postępowania z odpadami, zgodnie z którą której w pierwszej kolejności należy zapobiegać powstawaniu odpadów w ramach prowadzonej przez gminę edukacji ekologicznej warto kłaść szczególny nacisk na propagowanie działań mających na celu zmniejszanie ilości odpadów przez ponowne ich użycie lub wydłużenie okresu dalszego używania produktu, takich jak przykładowo:

- prawidłowa selektywna zbiórka odpadów komunalnych,
- kompostowanie bioodpadów kuchennych oraz odpadów pochodzących z przydomowych ogrodów,
- używanie toreb wielokrotnego użytku przez ograniczanie tzw. „jednorazówek”, używanie wielorazowych kubków, talerzy, sztućców i ręczników,
- kupowanie produktów, które nie posiadają zbędnych opakowań,
- kupowanie baterii nadających się do ładowania (tzw. akumulatorki) zamiast baterii jednorazowych,
- dokonywanie przemyślanych zakupów w celu ograniczenia marnowania żywności,
- racjonalne korzystanie z papieru,
- zachęcanie mieszkańców do wymiany produktów, uważanych przez nich za niepotrzebne.

Zachętą dla mieszkańców gminy do prowadzenia prawidłowej selektywnej zbiórki odpadów komunalnych może być również budowa zamkniętych zasieków śmietnikowych, ograniczających wpływ warunków atmosferycznych, takich jak intensywne opady deszczu czy ekstremalne temperatury na proces degradacji odpadów, a tym samym podnoszących jakość gromadzonych odpadów komunalnych, co również znacząco może podnieść osiągnięte poziomy recyklingu.

Końcowo warto również zwrócić uwagę na planowane na terenie kraju wdrożenie w październiku 2025 roku systemu rozszerzonej odpowiedzialności producenta (ROP), nakładającego na producentów odpowiedzialność finansową lub organizacyjną za gospodarowanie produktem w całym cyklu jego życia, czyli zarówno w okresie użytkowania, jak również gdy staje się on odpadem. Obowiązek ten może obejmować selektywną zbiórkę, sortowanie i przetwarzanie,

zapobieganie powstawaniu odpadów oraz zwiększanie przydatności produktów do ponownego użycia i recyklingu. Na rok 2025 planowane jest wdrożenie ROP w zakresie opakowań obejmujących butelki PET o pojemności do 3 l, puszki metalowe o pojemności do 1 l oraz butelki szklane wielokrotnego użytku o pojemności do 1,5 l.

Natomiast przyszłościowo planowane jest również wprowadzenie systemu ROP obejmującego odzież i tekstylia, sprzęt elektryczny i elektroniczny, baterie i akumulatory. Skuteczność systemu kaucyjnego będzie zależeć nie tylko od liczby punktów zbiórki, stopnia zaangażowania producentów oraz konsumentów lecz również, z punktu widzenia gmin, rozwiązań legislacyjnych pozwalających na zaliczenie zebranych w ten sposób odpadów komunalnych do poziomów recyklingu osiągniętych przez gminy.

SPIS TABEL :

Tabela 1.	Wykaz aptek, w których zlokalizowane są konfiskatory na przeterminowane leki	9
Tabela 2.	Rodzaj i kod odpadów odbieranych od właścicieli nieruchomości	10
Tabela 3.	Minimalna częstotliwość odbioru odpadów komunalnych	11
Tabela 4.	Rodzaje i ilości odpadów komunalnych przyjmowanych w PSZOK w Legnicy	14
Tabela 5.	Możliwości przetwarzania niesegregowanych (zmieszanych) odpadów komunalnych, bioodpadów stanowiących odpady komunalne oraz przeznaczonych do składowania pozostałości z sortowania odpadów komunalnych i pozostałości z procesu mechaniczno-biologicznego przetwarzania niesegregowanych (zmieszanych) odpadów komunalnych	23
Tabela 6.	Wysokość opłaty za gospodarowanie odpadami komunalnymi od właścicieli nieruchomości, na których zamieszkują mieszkańcy	25
Tabela 7.	Ryczałtowa stawka opłaty za gospodarowanie odpadami komunalnymi w przypadku nieruchomości, na której znajduje się domek letniskowy, lub innej nieruchomości wykorzystywanej na cele rekreacyjno – wypoczynkowe	26
Tabela 8.	Stawki opłaty za pojemniki przeznaczone do zbierania odpadów komunalnych na terenie nieruchomości, na których nie zamieszkują mieszkańcy	26
Tabela 9.	Stawki opłaty podwyższonej za pojemniki przeznaczone do zbierania odpadów komunalnych na terenie nieruchomości, na których nie zamieszkują mieszkańcy	27
Tabela 10.	Koszty odbioru odpadów komunalnych oraz koszty wyposażenia nieruchomości w pojemniki lub worki służące do zbierania odpadów komunalnych oraz koszty utrzymania pojemników w odpowiednim stanie sanitarnym, porządkowym i technicznym poniesione przez Gminę Legnica w 2024 roku	29
Tabela 11.	Koszty zagospodarowania odpadów komunalnych odebranych od właścicieli nieruchomości poniesione przez Gminę Legnica w roku 2024	30
Tabela 12.	Koszty organizacji i prowadzenia PSZOK poniesione przez Gminę Legnica w roku 2024	30
Tabela 13.	Koszty obsługi administracyjnej systemu poniesione przez Gminę Legnica w roku 2024	31
Tabela 14.	Koszty systemu gospodarowania odpadami komunalnymi poniesione przez Gminę Legnica w roku 2024	32
Tabela 15.	Masa [Mg] odebranych odpadów komunalnych z terenu Gminy Legnica w roku 2024 w ramach gminnego systemu gospodarowania odpadami	35
Tabela 16.	Masa pozostałości z sortowania odpadów komunalnych i pozostałości z procesu mechaniczno-biologicznego przetwarzania odpadów	36
Tabela 17.	Uzyskane poziomy przygotowania do ponownego użycia i recyklingu odpadów komunalnych	39

Zebrała i opracowała:
Magdalena Sawicz

z up. PREZYDENTA MIASTA LEGNICY

Bartosz Wasilewski

p.o. Dyrektora Wydziału Środowiska

i Gospodarowania Odpadami