

**SPRAWOZDANIE Z REALIZACJI
ZADAŃ Z ZAKRESU
WSPIERANIA RODZINY W 2024
ROKU**

Legnica 2025 rok

I. Informacje ogólne

Wspieranie rodziny przeżywającej trudności w wypełnianiu funkcji opiekuńczo-wychowawczych należy rozumieć jako zespół planowych działań mających na celu przywrócenie rodzinie zdolności do wypełniania tych funkcji. Poprawa funkcjonowania rodziny to w konsekwencji przeciwdziałanie umieszczeniu dzieci w pieczy zastępczej. Zadania z zakresu wspierania rodziny realizowane są w oparciu o ustawę z dnia 9 czerwca 2011r. o wspieraniu rodziny i systemie pieczy zastępczej oraz Gminny Program Wspierania Rodziny dla Miasta Legnicy. Podstawowym celem podejmowanych w 2024 roku działań, jak i w latach poprzednich, było podniesienie świadomości w zakresie planowania oraz funkcjonowania rodziny, wzmocnienie roli i funkcji rodziny poprzez prowadzenie szeroko rozumianych działań profilaktycznych i edukacyjnych na rzecz rodziny, zwiększanie umiejętności opiekuńczo-wychowawczych oraz aktywizacja społeczno-zawodowa rodzin, ograniczanie liczby dzieci kierowanych do pieczy zastępczej oraz liczby rodzin zagrożonych wykluczeniem społecznym. Starano się wspierać rodziny w kryzysie w miejscu zamieszkania, bez konieczności odseparowywania dzieci od rodziców.

II. Jednostki realizujące w Legnicy zadania z zakresu wsparcia rodziny.

1. Miejski Ośrodek Pomocy Społecznej,
2. Świetlicę Terapeutyczną nr 1 i nr 2,
3. Miejską Komisję Rozwiązywania Problemów Alkoholowych we współpracy z Zespołem Interdyscyplinarnym ds. Przeciwdziałania Przemocy w Rodzinie,
4. Urząd Miasta
5. niepubliczne placówki wsparcia dziennego,
6. placówki oświatowe,
7. placówki wspierające rodziny wychowujące dzieci z niepełnosprawnościami.

Ad. 1

Miejski Ośrodek Pomocy Społecznej w Legnicy realizuje zadania z zakresu wsparcia rodziny poprzez:

1) Ośrodek Pomocy Terapeutycznej dla Dzieci i Młodzieży

Ośrodek Pomocy Terapeutycznej dla Dzieci i Młodzieży to specjalistyczna placówka wsparcia dziennego działająca w strukturach Miejskiego Ośrodka Pomocy Społecznej, czynna 5 dni

w tygodniu w godzinach 10.00 - 18.00. Budżet placówki w 2024 roku zaplanowany był w wysokości **1.270.904,48 zł** i zrealizowany został w 95,74%.

Ośrodek Pomocy Terapeutycznej dla Dzieci i Młodzieży jest specjalistyczną placówką wsparcia dziennego, której podstawowym zadaniem jest towarzyszenie rodzicom w procesie wychowania dzieci i młodzieży. Obejmuje ona opieką dzieci i młodzież z rodzin, w których występują problemy opiekuńczo-wychowawcze.

W 2024 roku w Ośrodku podejmowane były działania mające na celu przywrócenie rodzinom zdolności do realizacji swoich podstawowych funkcji. Prowadzone były zajęcia specjalistyczne, takie jak zajęcia opiekuńczo-wychowawcze, zajęcia dydaktyczne, terapia logopedyczna, indywidualne konsultacje z psychologiem, poradnictwo, zajęcia rozwijające. Praca w ośrodku prowadzona była dwukierunkowo: pomoc dziecku w przezwyciężaniu trudności szkolnych, rówieśniczych, emocjonalnych oraz pomoc skierowana do rodziców.

Organizując pracę Ośrodka Pomocy Terapeutycznej dla Dzieci i Młodzieży w 2024 r., szczególny nacisk położono na osiągnięcie takich celów jak: wyrównanie szans edukacyjnych i podniesienie kompetencji społecznych podopiecznych ośrodka, wzbogacenie rozwoju intelektualnego, nabycie umiejętności wyrażania własnych emocji, potrzeb, uczuć, radzenia sobie w trudnych sytuacjach, zdobycie i przyswojenie wiedzy o swoich mocnych i słabych stronach, zdobycie podstawowej wiedzy i umiejętności w aspekcie profilaktyki uzależnień oraz akceptowanych form zachowań, nabycie umiejętności planowania rozwoju edukacyjnego i kontynuacji nauki, odkrycie własnych zainteresowań i uzdolnień. Zwiększenie udziału w zorganizowanych formach spędzania czasu wolnego, podniesienie poziomu rozwoju kulturalnego. integrację rówieśniczą, zwiększanie aktywności ruchowej, nadrabianie zaległości szkolnych oraz pobudzanie ciekawości poznawczej.

W 2024 r. z pomocy Ośrodka skorzystało **312** osób w tym **211** dzieci i **101** dorosłych.

Praca opiekuńczo-wychowawcza prowadzona była w dwóch grupach wychowawczych: młodszej, dla dzieci w wieku 7-11 lat, do której uczęszczało 37 dzieci, oraz starszej, dla dzieci i młodzieży w wieku 12-18 lat, do której uczęszczało 46 osób.

W roku 2024 realizacja wymienionych zadań przybierała różnorodne formy pracy opiekuńczo-wychowawczej, wśród nich wymienić należy: zajęcia rekreacyjne, zabawy zespołowe, zajęcia sportowe, zajęcia taneczne, gry strategiczne, zajęcia modelarskie, kącik bajkowo-filmowy, kącik muzyczny, zajęcia plastyczne, zajęcia ekologiczne, warsztaty, wycieczki i wyjścia do placówek kulturalnych.

Dzieci i młodzież korzystała również z pomocy dydaktycznej ze względu na problemy w nauce. Pomoc ta organizowana była w formie zajęć dydaktyczno-wyrównawczych. W przypadku dzieci starszych, polegała na pomocy w: nadrabianiu zaległości, pomocy w odrabianiu zadań domowych, nauce umiejętności korzystania z podręcznika, odczytywania plansz, ze zbiorów zadań, tablic matematycznych, atlasów, mobilizowaniu dzieci do logicznego myślenia, uczeniu odczytywania danych na podstawie informacji, wykresów, diagramów oraz wskazywaniu jak można wykorzystać wiedzę matematyczną w praktyce i życiu codziennym. W młodszej grupie wiekowej zajęcia obejmowały kontakt z rodzicami, motywowanie do pracy z dzieckiem, pomoc w odrabianiu lekcji, wdrażanie dziecka do systematycznego i samodzielnego odrabiania zadań domowych (pisanie, liczenia, czytania), nauki pracy z podręcznikiem, prowadzenia zeszytów i ćwiczeń, a także zachęcanie do poszerzania wiedzy i zainteresowań wychowanków.

W 2024 roku z zajęć z języka polskiego i matematyki skorzystało 80 osób. Zajęcia dla dzieci z klas I-III miały charakter indywidualny, jak i grupowy. Uczestniczyło w nich 24 dzieci. Odbywały się również zajęcia korekcyjno-kompensacyjne dla uczniów klas IV w celu realizacji zaleceń dla dzieci ujmowanych w opiniach z poradni psychologicznych, z których skorzystało 21 osób.

W ramach zajęć specjalistycznych prowadzonych w Ośrodku, dla dzieci i młodzieży organizowane były indywidualne konsultacje z psychologiem, których zadaniem było wspieranie rozwoju emocjonalnego dzieci. W 2024 roku ogółem odbyło się 218 indywidualnych konsultacji psychologicznych, z których skorzystało 58 osób – wśród nich było 13 osób dorosłych oraz 45 dzieci. Odbyło się również 11 spotkań grupowych.

W ramach konsultacji logopedycznych zrealizowano 491 spotkań, z których skorzystało 42 dzieci i 6 osób dorosłych. Prowadzone zajęcia obejmowały pracę w zakresie poprawy nieprawidłowej artykulacji głosek, usprawniania aparatu artykulacyjnego poprzez ćwiczenia dykcji, doskonalenia wypowiedzi oraz wzbogacania słownictwa.

Podobnie jak w latach ubiegłych, w ramach programu profilaktycznego "Siła tkwi w nas", w Ośrodku realizowane było dożywianie dzieci i młodzieży w formie podwieczorków, organizowane były warsztaty kulinarne. Środki z programu umożliwiły również organizację 7 wycieczek, w tym na spektakle do Teatru Lalki i Aktora w Wałbrzychu, Gospodarstwa Agroturystycznego w Zamienicach, Zagrody Edukacyjnej „Marianówek” oraz Centrum Edukacji Ekologicznej i Krajoznawstwa „Salamandra” w Myśliborzu. W ramach programu, w trakcie ferii zimowych oraz wakacji, zorganizowano również półkolonie, w których wzięło udział łącznie 99 dzieci.

Stałym elementem pracy ośrodka była też systematyczna współpraca kadry pedagogicznej z rodzicami. Podczas rozmów telefonicznych oraz spotkań indywidualnych z rodzicami, omawiane były sprawy związane z realizacją obowiązku szkolnego, frekwencją szkolną, częstotliwością wizyt w ośrodku, koniecznością sprawdzania efektywności nauki i kontaktowania się ze szkołą, bieżącego sprawdzania zeszytów i ćwiczeń, bieżących spraw wychowawczych. Współpraca dotyczyła również kontaktów z nauczycielami, pedagogami z placówek oświatowych, kuratorami oraz pracownikami socjalnymi. W ramach współpracy z rodzicami i opiekunami zrealizowano spotkanie edukacyjno – profilaktyczne pt. „Uzależnienia od alkoholu, narkotyków i innych substancji psychoaktywnych. Zachowania ryzykowne i uzależnienia behawioralne u dzieci i młodzieży. Aktualne metody terapeutyczne”.

2) Zespół Interwencji Kryzysowej

Zespół ten działa w strukturze Miejskiego Ośrodka Pomocy Społecznej. W 2024 roku do Zespołu Interwencji Kryzysowej zgłosiły się łącznie **654** osoby, z których **613** to osoby dorosłe, **41** to dzieci i młodzież. W sumie odbyło się **3 289** spotkań indywidualnych psychologicznych.

Praca Zespołu Interwencji Kryzysowej na rzecz innych jednostek organizacyjnych MOPS:

- 1) konsultacje interwencyjne i wsparciowe dla 39 osób powyżej 60 roku życia – 214 spotkań;
- 2) udział w posiedzeniach w sprawie dokonania oceny sytuacji dziecka umieszczonego w rodzinie zastępczej – 134 spotkania;
- 3) prowadzenie zajęć z edukacji somatycznej i aktywizacji ruchowej dla seniorów Domu Dziennego Pobytu oraz podopiecznych Klubu Seniora - 33 spotkania;
- 4) konsultacje dla 43 osób z niepełnosprawnościami – 339 spotkań;
- 5) konsultacje dla 12 obcokrajowców – 60 spotkań;
- 6) spotkania z 7 osobami starającymi się o przyjęcie do DPS-u celem sporządzenia zaświadczenia – 8 spotkań.

Działania Zespołu Interwencji Kryzysowej w 2024 r. w ramach ustawy o przeciwdziałaniu przemocy domowej:

- spotkania w obszarze psychoedukacji dla 68 osób stosujących przemoc – 504 spotkania,
 - spotkania w ramach Grupy Psychoedukacyjnej dla 11 osób doświadczających przemocy – 17 spotkań,
 - indywidualne spotkania z psychologiem dla 77 osób doznających przemocy domowej – 470 konsultacji.

Pomoc Zespołu Interwencji Kryzysowej świadczona w 2024 roku

L.p.	Formy udzielonej pomocy	Ilość spotkań
1.	Konsultacje w tym:	2877
1.1	konsultacje indywidualne dla osób dorosłych, w tym wsparcie i poradnictwo	2 610
1.2	konsultacje dla osób dorosłych w środowisku	63
1.3	konsultacje dla dzieci i młodzieży, w tym wsparcie	204
2.	Terapia indywidualna dla osób dorosłych	268
3.	Interwencje kryzysowe	144
Razem spotkań:		3 289

3) Pracownicy socjalni i asystenci rodziny

Pomoc i wsparcie rodzinom w 2024 r. świadczył także Dział Pracy Socjalnej MOPS, który mieści się przy ul. Chojnowskiej 112 w Legnicy. Pomoc skierowaną bezpośrednio do środowiska świadczyło **37** pracowników socjalnych oraz **5** asystentów rodziny. Działania pracowników służyły przede wszystkim wzmocnieniu klientów, odzyskaniu zdolności do funkcjonowania w społeczeństwie oraz organizowaniu warunków sprzyjających temu celowi. Praca z rodziną na poziomie gminy obejmuje analizę sytuacji rodziny i przyczyn kryzysu, wzmocnienie jej funkcji, rozwijanie umiejętności opiekuńczo-wychowawczych, pomoc w integracji rodziny oraz przeciwdziałanie marginalizacji i degradacji społecznej rodziny.

W 2024 r. pracownicy socjalni objęli pomocą finansową, rzeczową i pracą socjalną **2602** rodziny, łącznie **4135** osób, w tym:

- a) 460 rodzin z dziećmi,
- b) 227 rodzin niepełnych,
- c) 131 rodzin wielodzietnych z trojgiem i więcej dzieci,
- d) 120 rodzin z powodu bezradności w sprawach opiekuńczo wychowawczych i prowadzeniu gospodarstwa domowego,
- e) 2142 rodziny bez dzieci.

Typy rodzin objętych pomocą społeczną w 2024 roku

Wyszczególnienie	2024	
	Liczba rodzin	Liczba osób w rodzinie
Rodziny ogółem	2602	4135
o liczbie osób		
1	1882	1882
2	307	614
3	192	576
4	111	444
5	62	310
6 i więcej	48	309
Rodziny z dziećmi ogółem	460	1619
o liczbie dzieci		
1	185	448
2	144	489
3	69	306
4	44	249
5	12	79
6	4	31
7 i więcej	2	17
Rodziny niepełne ogółem	227	702
O liczbie dzieci		
1	89	180
2	78	238
3	34	136
4 i więcej	26	148
Rodziny emerytów i rencistów ogółem	740	907
O liczbie osób		
1	622	622
2	90	180
3	16	48
4 i więcej	12	57

Pracownicy socjalni w ramach pracy socjalnej podejmowali następujące działania:

- Uczestniczyli w grupach diagnostyczno-pomocowych Zespołu Interdyscyplinarnego d/s Przeciwdziałania Przemocy Domowej i prowadzili pracę socjalną nakierowaną na rozwiązywanie problemu przemocy w rodzinie. W 2024 r. wszczęto procedurę Niebieskiej Karty w 224 środowiskach, w tym na wniosek pracownika socjalnego w 17 oraz prowadzono monitoring w 325 środowiskach,
- w ramach aktywizacji społeczno-zawodowej rodzin, typowali osoby i zawierali kontrakty socjalne w sprawie prac społecznie użytecznych, które realizowane były w partnerstwie z Powiatowym Urzędem Pracy w Legnicy, w 2024 r. wytypowano 66 osób do uczestnictwa w pracach społecznie użytecznych,
- kwalifikowali dzieci z najuboższych rodzin do wypoczynku letniego, z tej formy pomocy skorzystało 35 dzieci,
- wnioskowali o przydzielenie asystenta rodziny,
- informowali i kwalifikowali osoby do uzyskania pomocy z Programu Operacyjnego Pomoc Żywnościowa realizowanego w ramach Europejskiego Funduszu Pomocy Najbardziej Potrzebującym (FEAD). W 2024 r. pracownicy socjalni wydali rodzinom 284 skierowania, w tym 53 skierowania dotyczyły obywateli Ukrainy. Z pomocy żywnościowej skorzystały łącznie 522 osoby, w tym 131 osób to obywatele Ukrainy.
- w ramach wieloletniej współpracy z organizacjami pozarządowymi pracownicy socjalni typowali również rodziny do pomocy w formie „Szlachetnej Paczki”, w 2024 r. do tej formy pomocy wytypowano 35 rodzin,

W przypadku rodzin przeżywających trudności w wypełnianiu funkcji opiekuńczo-wychowawczych, działania pracownika socjalnego w środowisku wspierane były przez asystenta rodziny. W 2024r. w Miejskim Ośrodku Pomocy Społecznej na podstawie umowy o pracę w ramach zadaniowego czasu pracy zatrudnionych było 5 asystentów rodziny. Powyższe zadanie w 2024 r. było sfinansowane ze środków własnych gminy w wysokości 117 500,00 zł i dofinansowane z Funduszu Pracy w wysokości 55 253,19 zł.

Do zadań asystenta rodziny należało w szczególności:

- opracowanie i realizacja oraz prowadzenie dokumentacji planu pracy z rodziną,
- udzielanie pomocy rodzinom w poprawie ich sytuacji życiowej, w zdobywaniu umiejętności prawidłowego prowadzenia gospodarstwa domowego oraz w rozwiązywaniu problemów socjalnych, psychologicznych, wychowawczych,
- motywowanie członków rodzin do podnoszenia kwalifikacji zawodowych oraz pomoc w poszukiwaniu, podejmowaniu i utrzymaniu pracy zarobkowej,
- prowadzenie indywidualnych konsultacji wychowawczych dla rodziców i dzieci,

- dokonywanie okresowej oceny sytuacji rodzin,
- monitorowanie sytuacji rodzin po zakończeniu pracy z rodziną,
- sporządzanie na wniosek sądu opinii o rodzinie i jej członkach,
- współpraca z podmiotami działającymi na rzecz rodziny,
- podejmowanie działań interwencyjnych i zaradczych w sytuacji zagrożenia bezpieczeństwa dzieci i rodziny.

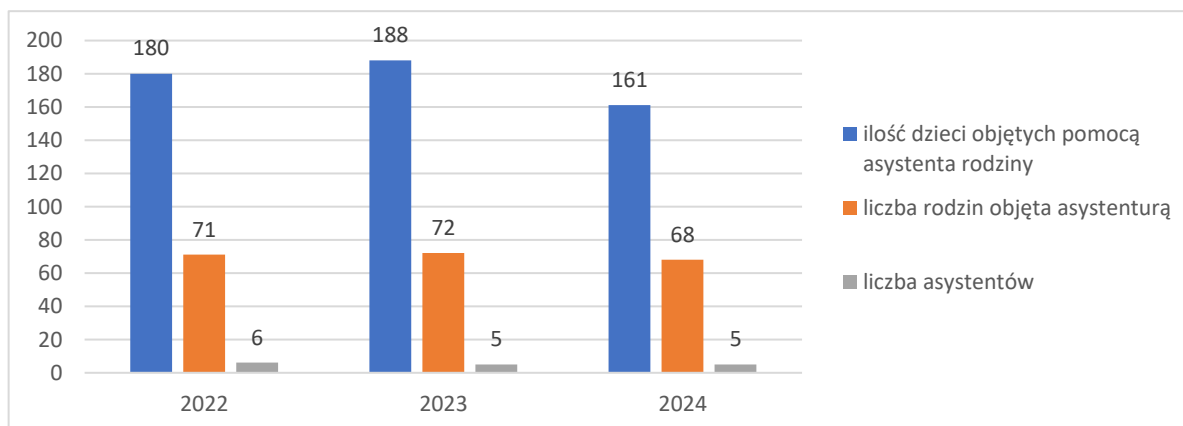
Realizacja powyższych obowiązków poprzedzona była wnikliwym rozpoznaniem problemów i obszarów, w których umiejętności członków rodzin są niewystarczające, by rodzina funkcjonowała poprawnie. Do częstych problemów, z którymi asystent rodziny spotykał się w swojej pracy w 2024 r. należały: brak umiejętności opiekuńczo-wychowawczych, problemy związane z uzależnieniami, nieumiejętne prowadzenie gospodarstwa domowego, problemy zdrowotne, trudne osobiste doświadczenia opiekunów z przeszłości, brak wiary w zmianę i możliwość poprawy, niskie poczucie sprawczości oraz zerwane więzi rodzinne. Rozeznanie obszarów problemowych u świadczeniobiorców stanowiło punkt wyjścia w procesie skutecznego pomagania rodzinom. Intensywność pracy z rodziną charakteryzowała się dużym zróżnicowaniem w zależności od analizowanego przedziału czasowego. Pierwsze miesiące współpracy wymagały największego zaangażowania zarówno asystenta jak i poszczególnych członków rodziny.

W obszarze problemów opiekuńczo-wychowawczych podjęte przez asystentów działania zorientowane były na: pomoc dzieciom w odrabianiu lekcji, edukację w zakresie organizowania dzieciom czasu wolnego, modelowania sytuacji wychowawczych, prowadzenia zabaw edukacyjnych. Deficyty w obszarze prawidłowego prowadzenia gospodarstwa domowego były uzupełniane poprzez naukę gospodarowania budżetem, umiejętności sprzątanania, dbania o dom i higienę oraz przygotowywania posiłków. Niedostateczne umiejętności prowadzenia spraw formalno-prawnych próbowano uzupełnić na przykład poprzez towarzyszenie przy załatwianiu spraw w sądzie, pomoc w uregulowaniu spraw urzędowych.

Działania związane z trudnościami materialnymi prowadzone były w kontekście zorganizowania osobom potrzebującym pomocy rzeczowej. Wszystkie działania asystentów zmierzały do usamodzielnienia rodzin i pozostawienia dzieci w środowiskach, które zapewnią im poczucie bezpieczeństwa. Asystenci rodziny odpowiedzialni byli za koordynowanie działań zmierzających do poprawy sytuacji rodzin. Do obowiązków asystentów rodziny należała także współpraca z instytucjami działającymi na rzecz dziecka i rodziny oraz współpraca z zespołem interdyscyplinarnym ds. przeciwdziałania przemocy domowej.

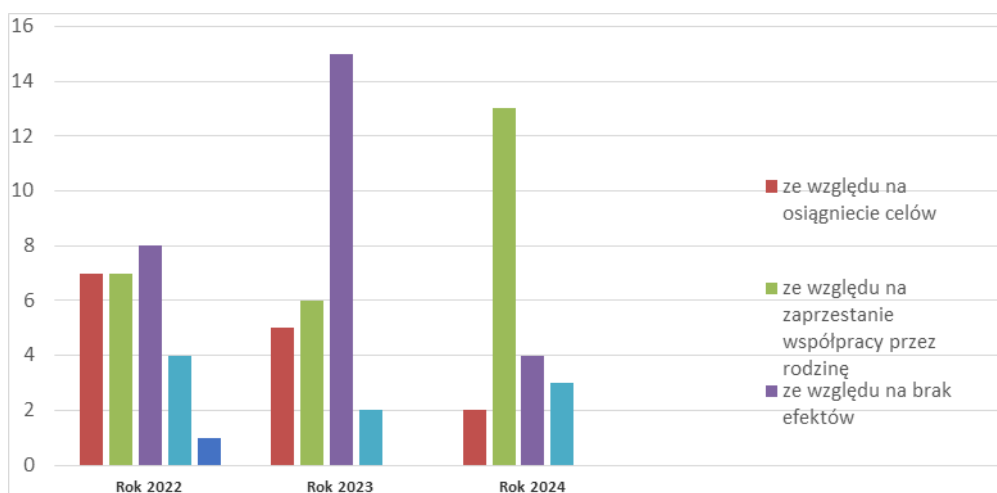
Asystenci rodziny w 2024 r. objęli pomocą 68 rodzin, w których wychowuje się 161 dzieci w wieku do 18 lat.

Rodziny objęte wsparciem asystenta rodziny w latach 2022 -2024



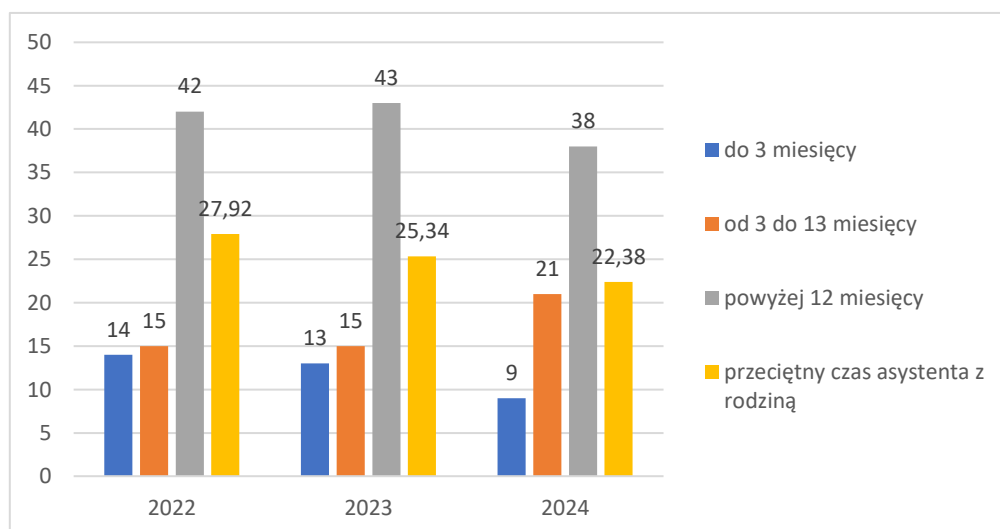
W 2024 r. zakończono pracę z 19 rodzinami, w tym: 2 rodziny zrealizowały plan pracy dotyczący usamodzielnienia się, 13 rodzin zrezygnowało z tej formy pomocy w trakcie realizacji planu, w 4 rodzinach, z uwagi na brak efektów pracy zakończono pracę asystenta rodziny, natomiast w 3 rodzinach zakończono współpracę z uwagi na zmianę metod pracy.

Powody zakończenia pracy asystenta rodziny w środowisku 2022 -2024



Przeciętny czas pracy asystenta rodziny z rodziną wynosił 22,4 miesiąca.

Czas pracy asystenta z rodziną w latach 2022 -2024



Należy również zwrócić uwagę na ważny aspekt pracy asystenta rodziny, a mianowicie uczestnictwo w procesie edukacji szkolnej i przedszkolnej dzieci. Opiera się ono na kontakcie asystenta rodziny z nauczycielami, wychowawcami, pedagogami szkół, przedszkoli i innych placówek oświatowych jak: poradnie psychologiczno-pedagogiczne, świetlice terapeutyczne, Ośrodek Pomocy Terapeutycznej dla Dzieci i Młodzieży, Ochotnicze Hufce Pracy.

W 2024 r. asystenci rodziny objęli pomocą 5 rodzin, w których kobiety były w ciąży, w tym 2 w zagrożonej. Rodziny te zostały objęte programem w ramach ustawy „Za życiem”, po urodzeniu dzieci.

W sytuacji interwencji w rodzinie, której konsekwencją było umieszczenie dziecka w pieczy zastępczej, pracownicy socjalni w rodzinach, w których nie przydzielono asystenta rodziny, zobowiązani byli dokonywać aktualnej analizy sytuacji rodzinnej dzieci umieszczonych w pieczy zastępczej i współpracować z rodziną biologiczną w celu jej reintegracji.

Pracownicy Działu Pracy Socjalnej, na wniosek organizatorów pieczy zastępczej w 2024 roku, dokonali także analiz sytuacji w rodzinach biologicznych. Z rodzinami biologicznymi, które wyraziły wolę reintegracji swojej rodziny podjęto stosowne, często długofalowe działania w celu powrotu dzieci do domu, natomiast z wieloma rodzinami biologicznymi nawiązano kontakt, jednak rodzice nie wykazali chęci współpracy w celu powrotu dziecka do domu, spora część rodzin unika lub nie nawiązuje kontaktu.

W 2024 roku asystenci rodziny i pracownicy socjalni mieli możliwość podnoszenia swoich kwalifikacji poprzez udział w m.in. niżej wymienionych szkoleniach:

1. Realizacja procedury interwencyjnego odebrania dziecka.
2. Procedura zabezpieczenia dziecka.

3. Kontakt z osobami w kryzysie samobójczym, po próbie samobójczej i w żałobie po śmierci samobójczej.
4. Trudności wychowawcze okresu dojrzewania. Uzależnienia i zachowania ryzykowne dla dzieci i młodzieży- profilaktyka.

Realizując zadania wynikające z ustawy z dnia 12 marca 2004 r. o pomocy społecznej, mając jednocześnie na uwadze konieczność stopniowego dochodzenia do sytuacji optymalnej, w której wsparcie zapewnione mają osoby doświadczające przemocy domowej oraz usamodzielniani wychowankowie pieczy zastępczej, na terenie Miasta Legnicy została uruchomiona pomoc w formie pobytu w mieszkaniu treningowym (wcześniej mieszkania chronione). W 2024r. ze wsparcia w formie mieszkania treningowego skorzystały 3 rodziny. Mieszkania, o których mowa, są formą pomocy społecznej przygotowującą, przy wsparciu specjalistów, osoby w nich przebywające do prowadzenia niezależnego życia, wspierają te osoby w codziennym funkcjonowaniu. W Legnicy mieszkania treningowe prowadzone są przez Fundację „Raduga”, z którą współpracuje Miejski Ośrodek Pomocy Społecznej w Legnicy. Rodzinom udzielana jest m.in. pomoc psychologiczna i prawna oraz, jak zachodzi taka potrzeba, wsparcie asystentów rodziny. Podopieczni mogą przebywać w mieszkaniu treningowym przez rok, a w szczególnych okolicznościach pomoc może zostać przedłużona. W tym czasie powinny nabyć umiejętności, które pozwolą im usamodzielnąć się. Mogą też korzystać z innych, realizowanych przez fundacje czy stowarzyszenia projektów, których celem jest przeciwdziałanie wykluczeniu społecznemu.

4) Program korekcyjno – edukacyjny dla sprawców przemocy w rodzinie

W 2024 r. Miejski Ośrodek Pomocy Społecznej w Legnicy podejmował działania wobec osób stosujących przemoc domową w ramach programu korekcyjno-edukacyjnego. Powyższe zadanie było realizowane przez Ośrodek, w okresie od marca do czerwca 2024 r. oraz od października do grudnia 2024 r. Do I edycji programu zgłosiło się 15 mężczyzn, z czego wszyscy przystąpili do jego realizacji. Do II edycji zgłosiło się 16 mężczyzn, a 13 zostało zakwalifikowanych. Członkowie grup diagnostyczno-pomocowych wystosowali do Gminnego Zespołu Interdyscyplinarnego do Spraw Przeciwdziałania Przemocy Domowej 40 wniosków o skierowanie osób stosujących przemoc domową do oddziaływań. W obu edycjach zrealizowanych zostało 60 godzin spotkań grupowych, to jest 12 spotkań po 5 godzin każde oraz 48 godzin i 45 minut indywidualnych konsultacji kwalifikujących do Programu. Łącznie program korekcyjno-edukacyjny ukończyło 16 osób. Spotkania w ramach programu miały miejsce raz w tygodniu i odbywały się w siedzibie Miejskiego

Ośrodka Pomocy Społecznej w Legnicy przy ul. Okrzei 9.

Program realizowany był w formie warsztatowej, metodami interaktywnymi z nastawieniem na przekazywanie doświadczeń praktycznych. Kryterium ukończenia programu było uzyskanie wymaganej frekwencji oraz sporządzenie indywidualnego planu bezpieczeństwa. Przygotowanie planu związane było z zaakceptowaniem przez uczestnika faktu stosowania przemocy, z zaprzestaniem jej stosowania, otwartością do stosowania poznanych technik zapobiegających zachowaniom przemocowym oraz gotowością do szukania pomocy. Program korekcyjno-edukacyjny dla osób stosujących przemoc domową był prowadzony metodą DULUTH i skierowany był tylko do mężczyzn. Zadanie finansowane było ze środków z budżetu państwa w wysokości 25 000 zł.

Ad.2

W Legnicy funkcjonują dwie świetlice terapeutyczne będące opiekuńczymi placówkami wsparcia dziennego. Zapewniają one dzieciom opiekę i wychowanie, pomoc w nauce oraz organizują zajęcia socjoterapeutyczne.

1) Świetlica Terapeutyczna Nr 1 w Legnicy jest jednostką organizacyjną gminy Legnica, specjalistyczną placówką wsparcia dziennego dla dzieci i młodzieży w wieku szkolnym, sprawiających trudności wychowawcze i mających problemy z nauką. Świetlica funkcjonuje od ponad 30 lat, działa od poniedziałku do piątku w godzinach 8.00 – 18.00. Od 1 sierpnia 2019 roku placówka realizuje swoją działalność statutową w pięciokondygnacyjnym budynku przy ulicy Kościelnej 3 o łącznej powierzchni 893m² wraz z przyległym terenem, na którym znajduje się wielofunkcyjne boisko sportowe, plac zabaw, stół do ping-ponga, dwa stoły do gry w szachy/warcaby i chińczyka oraz wiata dostosowana do prowadzenia zajęć. Infrastruktura obiektu zwiększa dostępność i eliminuje bariery dla osób z niepełnosprawnościami.

Do zadań Świetlicy należy w szczególności zapewnienie opieki nad wychowankami w godzinach pozalekcyjnych, organizacja czasu wolnego, rozwój zainteresowań, organizacja zabaw i zajęć sportowych, pomoc w nauce, prowadzenie zajęć wyrównawczych z przedmiotów szkolnych, prowadzenie terapii logopedycznej, pedagogicznej i psychologicznej. W celu realizacji tego obowiązku placówka współpracuje z innymi podmiotami i instytucjami, a także kościołami i związkami wyznaniowymi oraz organizacjami społecznymi działającymi na rzecz wspierania rodziny.

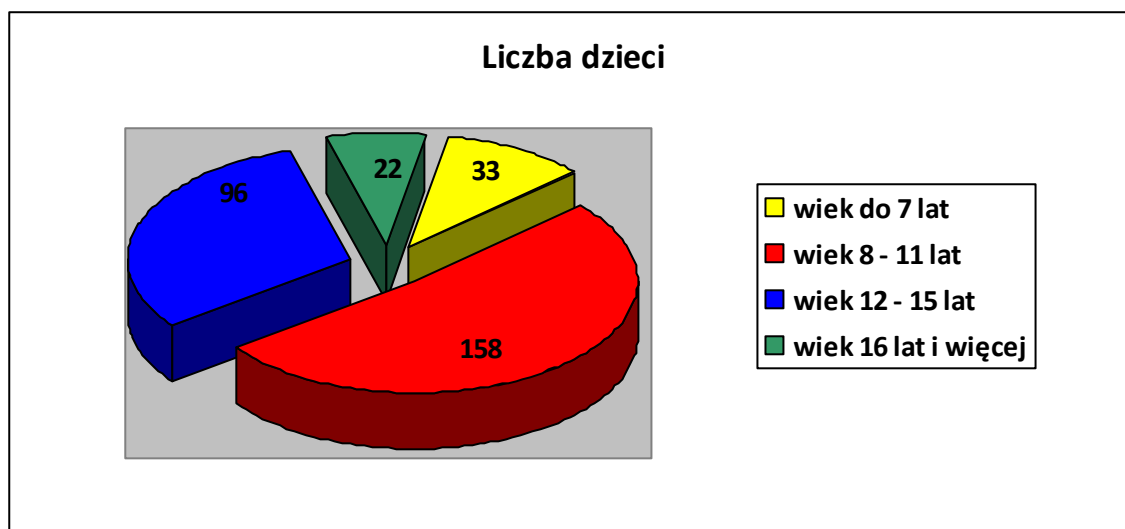
Celem działalności Świetlicy Terapeutycznej Nr 1 w Legnicy jest przede wszystkim wspieranie rozwoju indywidualnego dzieci i młodzieży, jak również praca z rodziną wychowanka. Świetlica Terapeutyczna oferuje szeroki wachlarz bezpłatnych zajęć dla dzieci i młodzieży, które zarówno stymulują prawidłowy rozwój wychowanka jak i umożliwiają spotkania w gronie rówieśniczym,

których celem jest integracja grupy. W ramach zajęć w Świetlicy Terapeutycznej organizowane są również pólkolonie, wyjścia do kina czy teatru oraz wycieczki, dzięki którym wychowankowie nie tylko uczestniczą w procesie integracji, ale także spędzają atrakcyjnie swój czas wolny. Uczestniczenie w zajęciach pozwala na nabywanie wiedzy i umiejętności związanych z różnymi dziedzinami nauki, sztuki i kultury, a spędzanie wolnego czasu w sposób twórczy pod czujnym okiem wykwalifikowanej kadry, pozwala na wdrażanie zachowań prospołecznych, co w konsekwencji zmniejsza ryzyko wystąpienia zachowań patologicznych.

W 2024 roku pomocą i wsparciem Świetlicy Terapeutycznej nr 1 objętych było 221 rodzin, liczba wychowanków zakwalifikowanych do udziału w zajęciach w Świetlicy to 309 dzieci. Wychowanków, którzy kontynuują terapie i zajęcia wychowawcze z lat poprzednich jest ponad 60%, reszta to dzieci, które miały pierwszy kontakt z placówką. Każdy wychowanek został poddany ocenie okresowej poprzez analizę jego obecnej sytuacji.

Wśród wszystkich dzieci było:

- 33 w wieku do 7 lat,
- 158 w wieku 8-11 lat,
- 96 w wieku 12-15 lat,
- 22 w wieku 16 lat i więcej.



Najliczniej do placówki uczęszczają dzieci w wieku wczesnoszkolnym. Stanowią one ponad 51% ogółu wychowanków.

Udział w zajęciach Świetlicy jest bezpłatny i uzależniony od woli i chęci dziecka oraz opiekuna.

W 2024 roku dzieci brały udział w różnych formach zajęć, w tym:

- w zajęciach wychowawczych – 280 osób,

- w terapii pedagogicznej – 63 osoby,
- w terapii psychologicznej – 45 osób,
- w zajęciach wyrównawczych z j. polskiego – 61 osób,
- w zajęciach wyrównawczych z matematyki – 65 osób,
- w zajęciach wyrównawczych z fizyki – 7 osób,
- w zajęciach wyrównawczych z j. angielskiego – 34 osoby,
- w zajęciach komputerowych i wyrównawczych z informatyki – 73 osoby,
- w zajęciach muzycznych i plastycznych – 64 osoby,
- w terapii logopedycznej – 62 osoby,
- w zajęciach teatralnych – 24 osoby,
- w zajęciach tanecznych i sportowych – 85 osób,
- w półkoloniach zimowych i letnich – 209 osób.

W 2024 roku jednostka zatrudniała 25 pracowników w wymiarze 20,59 etatu, w tym:

Kadra pedagogiczna:

- wychowawca – 8 pracowników,
- terapeuta (terapia pedagogiczna) – 1 pracownik,
- nauczyciel j. angielskiego – 1 pracownik,
- nauczyciel j. polskiego – 2 pracowników,
- nauczyciel matematyki – 1 pracownik,
- nauczyciel matematyki i fizyki – 1 pracownik,
- nauczyciel informatyki – 1 pracownik,
- logopeda – 1 pracownik,
- andragog – 1 pracownik,
- pracownik socjalny – 1 pracownik.

Razem: 18 pracowników

Pracownicy administracji i obsługi:

- dyrektor – 1 pracownik,
- główna księgowa – 1 pracownik,
- specjalista ds kadr i BHP – 1 pracownik,
- koordynator ds. współpracy z organizacjami pozarządowymi i pozyskiwania funduszy UE – 1 pracownik
- konserwator – 1 pracownik,
- pracownik gospodarczy – 1 pracownik,

- pracownik administracyjno-gospodarczy – 1 pracownik.

Razem: 7 pracowników

W 2024 roku placówka miała zaplanowany budżet w wysokości **2.742.220,42 zł**, który zrealizowała w kwocie **2.660.042,05 zł (97,00%)**.

W 2024 roku Świetlica realizowała programy profilaktyczne współfinansowane ze środków Gminnego Programu Profilaktyki i Rozwiązywania Problemów Alkoholowych oraz Przeciwdziałania Narkomanii pod nazwą „Wsparcie Integracja Rodzina”, oraz „Punkt Konsultacyjny dla Osób Potrzebujących Pomocy” na łączną kwotę **368.572,33 zł**. Około 60 dzieci objętych było również dożywianiem.

Uchwałą Rady Miejskiej nr VIII/118/19 z dnia 29 kwietnia 2019 r. w strukturze placówki utworzono również Centrum Integracji Społecznej, realizujące zadania z zakresu zwiększenia uczestnictwa i aktywizacji osób dorosłych w życiu społecznym, profilaktyki zdrowotnej i zapobiegania patologiom społecznym. Kilkudziesięcioletnie doświadczenie w pracy w środowisku pozwoliło na rozszerzenie działalności o profil związany z pracą z dorosłymi. Jest to odpowiedź na zmiany demograficzne w społeczeństwie i obrazuje partnerstwo lokalne w zaspokajaniu potrzeb mieszkańców.

W celu szeroko rozumianej aktywizacji w obszarze tym realizowane były zajęcia o charakterze integracyjnym, ogólnorozwojowym, edukacyjnym i kulturalno-artystycznym. W ten sposób uczestnicy zajęć mieli możliwość integracji i aktywnego spędzania wolnego czasu, wymiany doświadczeń i poglądów oraz realizacji własnych pasji. Brali udział w zajęciach komputerowych, ruchowych (Nordic Walking, siłownia, gimnastyka), kulturalno-artystycznych (muzycznych, filmu i książki, rękodzieła itp.), edukacyjnych (podstawy j. angielskiego, francuskiego).

W roku 2024 do Centrum wpłynęło 125 wniosków o uczestnictwo w zajęciach, przeważająca część uczestników to osoby z wykształceniem średnim, samotne, kobiety w wieku 71+. Najstarszy uczestnik ma 86 lat. Najczęściej uczestnicy zajęć deklarują chęć udziału w zajęciach ruchowych.

2) Świetlica Terapeutyczna nr 2 w Legnicy jest specjalistyczną placówką wsparcia dziennego dla dzieci, młodzieży i ich rodziców. Prowadzi działalność opiekuńczą, wychowawczą i terapeutyczną od **1995** r. W 2024 roku placówka dysponowała budżetem w wysokości **1.251.030,00 zł**, z czego wykonała **1.232.544,96 zł (98,52%)**.

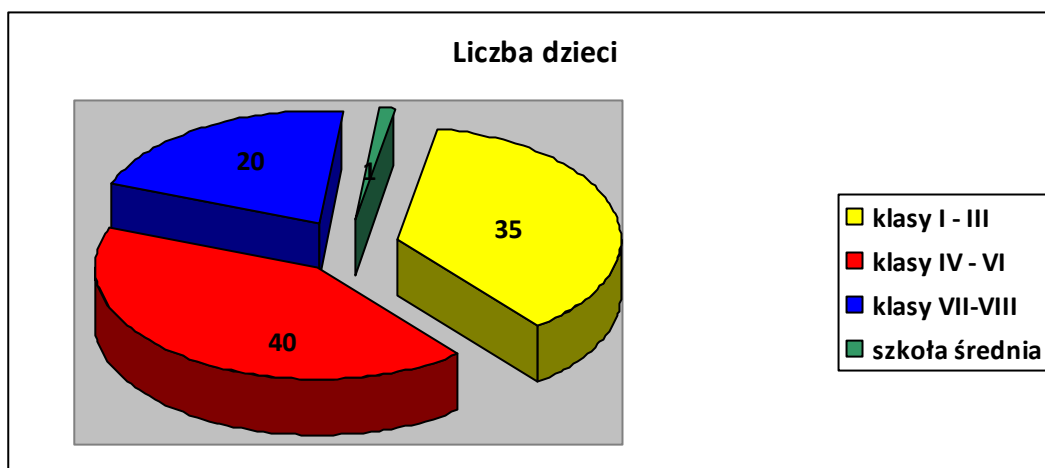
Do Świetlicy uczęszczają dzieci mające problemy z realizacją programu szkolnego, nie potrafiące sprostać wymaganiom szkolnym oraz oczekiwaniom ze strony rodziców, nauczycieli

i kolegów. Na zajęciach wychowawczych oprócz pomocy w odrabianiu lekcji uczą się radzenia sobie z emocjami, uczą się norm i zasad grupowych.

Na zajęcia z zakresu terapii pedagogicznej uczęszczają dzieci ze zdiagnozowaną dysleksją, dysortografią lub z grupy ryzyka dysleksji, także dzieci z obniżonymi możliwościami intelektualnymi i dzieci z licznymi mikrodeficytami i zaburzeniami sprzężonymi (zaburzona koordynacja wzrokowo ruchowa, ubogi zasób słów, niska sprawność motoryki małej). Dzięki usprawnianiu zaburzonych funkcji dzieci lepiej radzą sobie z realizacją programu szkolnego, nabierają pewności siebie, lepiej funkcjonują w grupie rówieśniczej.

W 2024 roku do Świetlicy uczęszczało **96** dzieci w wieku szkolnym (w tym 21 dzieci z Ukrainy), wśród nich było **40** chłopców i **56** dziewczynek. Wśród wszystkich dzieci było:

- 35 z klas I-III,
- 40 z klas IV-VI,
- 20 z klas VII-VIII,
- 1 ze szkoły średniej,



44 wychowanków systematycznie uczęszczało na zajęcia socjoterapeutyczne, które odbywały się w 4 grupach socjoterapeutycznych, jeden raz w tygodniu dla każdej grupy.

Codziennie ok. 40 dzieci uczestniczyło w zajęciach wychowawczych z pomocą w odrabianiu lekcji, 10 wychowanków uczęszczało na terapię logopedyczną, 24 wychowanków uczęszczało na zajęcia z zakresu terapii pedagogicznej (m. in. dzieci z ryzyka dysleksji, dysgrafii, dysortografii i z innymi mikrodeficytami rozwojowymi), 27 wychowanków uczęszczało na zajęcia wyrównawcze z matematyki, 33 wychowanków uczęszczało na zajęcia z j. angielskiego, 42 wychowanków uczestniczyło w zajęciach artystycznych, pomocą psychologiczną objęto 10 wychowanków oraz 8 rodziców i opiekunów prawnych.

W 2024 roku jednostka zatrudniała 15 pracowników w wymiarze 9,25 etatu, w tym dyrektora, 10 pracowników pedagogicznych w ramach 6 etatów i 4 pracowników administracji i obsługi w ramach 2,25 etatu oraz 3 pracowników na umowę zlecenie.

Kadra pedagogiczna:

- wychowawca – 4 pracowników,
- socjoterapeuta – 1 pracownik,
- nauczyciel matematyki – 1 pracownik,
- terapeuta pedagogiczny – 2 pracowników,
- arteterapeuta – 1 pracownik,
- nauczyciel j. polskiego i j. angielskiego – 1 pracownik

Razem: 10 pracowników

- neurologopeda – umowa zlecenie
- psycholog – umowa zlecenie
- inspektor ds. RODO

Pracownicy administracji i obsługi:

- dyrektor – 1 pracownik,
- księgową – 1 pracownik,
- referent – 1 pracownik,
- konserwator – 1 pracownik,
- sprzątaczkę – 1 pracownik.

Razem: 5 pracowników

W Świetlicy realizowany był program współfinansowany ze środków Gminnego Programu Profilaktyki i Rozwiązywania Problemów Alkoholowych oraz Przeciwdziałania Narkomanii, w ramach którego organizowane były zajęcia kulinarne, podczas których uczestnicy mieli możliwość zapoznania się z potrawami przygotowywanymi w różnych rejonach Polski, urządzeniami gospodarstwa domowego, zasadami racjonalnego odżywiania, kulturą zachowania się przy stole podczas spożywania posiłków. Dzieci angażowane w czynności kulinarne miały możliwość poznania i umacniania pracy w grupie, przejawiania inicjatywy i podniesienia własnej wartości. Zajęcia te dawały im możliwość zmiany negatywnego zachowania, odreagowanie napięć wyniesionych z domu i radzenie sobie ze stresem, nawiązywanie prawidłowych relacji z rówieśnikami i osobami dorosłymi. Programami objętych było 30 dzieci biorących udział w zajęciach socjoterapeutycznych. Dzieci te objęte były także dożywianiem.

Dzieciom przychodzącym do Świetlicy często brakuje umiejętności spędzania czasu wolnego, wymagają rozbudzenia w nich potrzeb korzystania z oferty w zakresie kultury, sztuki, sportu. W związku z tym w 2024 roku Świetlice udało się zorganizować pięciodniowy wyjazd do Poznania w czasie ferii zimowych oraz dziesięciodniowy wyjazd do Rewala w czasie wakacji. W ramach środków z GPRPAiPN zorganizowano również pięciodniowy pobyt w CEEiK „Salamandra” w Myśliborzu, jednodniowy wyjazd do Safari ZOO w Czechach i wycieczkę do Tropical-Islands w Niemczech oraz zwiedzanie Legnicy z przewodnikiem. Wycieczki te miały na celu poznanie najbliższego otoczenia i związanych z nim tradycji, kultury i zabytków oraz wyrobienie w dzieciach odpowiedzialności za środowisko. Ponadto były okazją do kształtowania więzi emocjonalnych, rozwijania umiejętności pracy w grupie, pokazania alternatywnych sposobów spędzania czasu wolnego oraz wyćwiczenia prawidłowego zachowania się w różnych sytuacjach. Dały dzieciom możliwość rozwijania pozytywnych cech, przezwyciężania lęków, niepokoju, uwolnienia się od przygnębienia, zniechęcenia, niskiego poczucia wartości. Zajęcia socjoterapeutyczne realizowane w trakcie wycieczek miały na celu dostarczenie uczestnikom doświadczeń i informacji sprzyjających lepszemu zrozumieniu siebie, budowaniu dobrych relacji z innymi, radzeniu sobie w trudnych sytuacjach bez sięgania po środki uzależniające.

Ad.3

1) Zespół Interdyscyplinarny ds. Przeciwdziałania Przemocy Domowej

Zadania Zespołu określone są w ustawie z dnia 29 lipca 2005r. o przeciwdziałaniu przemocy domowej oraz w Gminnym Programie Przeciwdziałania Przemocy w Rodzinie oraz Ochrony Ofiar Przemocy w Rodzinie na lata 2021-2025. W skład Zespołu wchodzi przedstawiciele różnych instytucji i organizacji działających w obszarze przeciwdziałania przemocy w rodzinie w mieście, między innymi: Miejskiego Ośrodka Pomocy Społecznej, Wydziału Oświaty, Kultury i Sportu Urzędu Miasta, Centrum Psychologiczno-Pedagogicznego, Zespołu Szkół Integracyjnych, Miejskiej Komisji Rozwiązywania Problemów Alkoholowych, służby zdrowia, policji, sądu i prokuratury. Najważniejsze w podejmowanych działaniach Zespołu było to, aby osoby doznające przemocy mogły liczyć na wsparcie lokalnych służb i instytucji. W tym celu na bieżąco monitorowano sytuację rodzin objętych procedurą „Niebieskie Karty” oraz utrzymywano systematyczne kontakty z osobami dotkniętymi przemocą w rodzinie oraz z osobami stosującymi przemoc w rodzinie. W okresie od stycznia do grudnia 2024 r. odbyło się sześć posiedzeń Zespołu Interdyscyplinarnego. W celu dokonania diagnozy i oceny sytuacji w związku ze zgłoszonym podejrzeniem stosowania

przemocy domowej, Zespół powołał 367 grup diagnostyczno – pomocowych, łącznie odbyło się 1011 posiedzeń tych grup. W składzie grup diagnostyczno - pomocowych obecny był zawsze przedstawiciel MOPS-u - pracownik socjalny i funkcjonariusz Policji, a na drugie i kolejne posiedzenia powoływane były inne osoby reprezentujące instytucje stosownie do danego problemu w rodzinie np. przedstawiciele oświaty, miejskiej komisji rozwiązywania problemów alkoholowych czy sądu. Nadrzędnym celem grup diagnostyczno – pomocowych było podejmowanie działań dążących przede wszystkim do zatrzymania przemocy domowej, zdiagnozowanie problemu przemocy i określenie kierunku pracy z rodziną, tak by zniwelować źródła występującego problemu. Złożoność problemów w rodzinach objętych procedurą sprawiała, że członkowie grup podejmowali decyzję o częstszych spotkaniach celem wymiany informacji i modyfikacji planów pracy z rodziną.

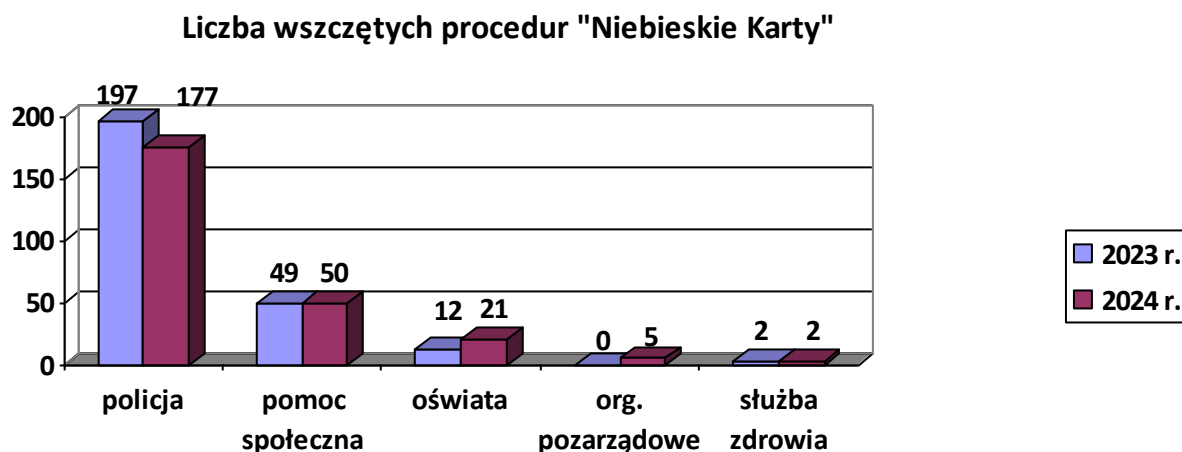
Na posiedzenia grup diagnostyczno - pomocowych zapraszane były osoby doznające przemocy domowej i wzywane osoby stosujące przemoc domową. Zarówno jednym jak i drugim proponowane były spotkania indywidualne z psychologiem. Osoby doświadczające przemocy ze strony najbliższych motywowane były do udziału w grupie psychoedukacyjnej, natomiast sprawcy przemocy domowej byli informowani, motywowani a także kierowani do udziału w programie korekcyjno-edukacyjnym bądź psychologiczno - terapeutycznym prowadzonym przez Miejski Ośrodek Pomocy Społecznej.

Podstawą do powołania grup diagnostyczno – pomocowych jest wszczęcie procedury „Niebieskie Karty” poprzez wypełnienie przez uprawniony podmiot formularza „Niebieska Karta – A”. Wszczęcie procedury nie wymaga zgody osoby doznającej przemocy domowej. Podmiotami uprawnionymi do wszczęcia procedury są przedstawiciele jednostek organizacyjnych pomocy społecznej, gminnych komisji rozwiązywania problemów alkoholowych, Policji, oświaty, ochrony zdrowia i organizacji pozarządowych. Przedstawiciele w/w podmiotów realizowali procedurę „Niebieskie Karty” w oparciu o zasadę współpracy. Bazując na ich analizie, diagnozowano problem przemocy domowej w mieście Legnica.

Od stycznia do grudnia 2024r. do Zespołu Interdyscyplinarnego wpłynęło **255** „Niebieskich Kart-A” założonych przez:

- policję – 177,
- pomoc społeczną – 50,
- oświatę – 21,
- organizacje pozarządowe – 5,
- służbę zdrowia - 2.

Członkowie grup wypełniali także kolejne egzemplarze „Niebieskich Kart” tj. z osobą doświadczającą przemocy domowej („Niebieska Karta - C”) oraz z osobą stosującą przemoc („Niebieska Karta - D”). W 2024 r. wypełniono 61 formularzy „Niebieskich Kart - C” oraz 72 „Niebieskich Kart - D”, natomiast dla porównania w 2023 r. odpowiednio 90 i 83 formularze.



Analizując powyższe dane można zauważyć, iż w 2024 r. liczba wszczętych procedur „Niebieskie Karty” i liczba kolejnych formularzy dokumentujących zdarzenia z użyciem przemocy domowej zmalała. Najwięcej procedur jest wszczynanych przez Policję, następnie przez Miejski Ośrodek Pomocy Społecznej oraz placówki oświatowe, zwłaszcza szkoły podstawowe. Policja najczęściej wszczyna procedurę „Niebieskie Karty” podczas domowych interwencji, na skutek wezwań osób pokrzywdzonych, sąsiadów lub innych świadków zdarzeń.

W roku 2024 r. członkowie grup diagnostyczno – pomocowych wystosowali do Gminnego Zespołu 10 wniosków o skierowanie osób stosujących przemoc na program psychologiczno – terapeutyczny i 39 na program korekcyjno – edukacyjny oraz 32 wnioski o złożenie zawiadomienia o popełnieniu przez osobę stosującą przemoc domową wykroczenia polegającego na niestosowaniu się do obowiązków do uczestnictwa w programach korekcyjno-edukacyjnych lub programach psychologiczno-terapeutycznych.

W 2024 roku przemocy ze strony rodziców/opiekunów prawnych doznało 150 dzieci. W porównaniu do roku 2023, przemocy wobec małoletnich zostało odnotowanych 126, a w roku 2022 – 96. Widoczna jest tendencja wzrostowa, co może wynikać z obowiązku wdrożenia w instytucjach polityki ochrony dzieci przed krzywdzeniem, a także liczne kampanie społeczne i spoty dotyczące konieczności reagowania na przemoc wobec dzieci. Gminny Zespół dużą uwagę skupia na współpracy z placówkami oświatowymi, z uwagi na możliwość obserwacji małoletnich

podczas zajęć i tym samym wychwycenie symptomów dziecka maltretowanego oraz prowadzenie różnorodnych działań profilaktycznych i natychmiastowych działań interwencyjnych. Rodzicom, którzy stosowali przemoc wobec swoich dzieci, proponowano udział w warsztatach celem podniesienia ich kompetencji rodzicielskich i nauczenie jak wychowywać bez przemocy. Ponadto, w roku 2024 Fundacja „Raduga” prowadziła grupę wsparcia dla osób doświadczających przemocy domowej. Uczestniczyło w niej stale 15 osób. Osoba prowadząca grupę udzielała również konsultacji indywidualnych w miarę potrzeb. W Fundacji ruszył również projekt „Pomocnik” zapewniający pomoc psychologiczną, psychiatryczną, prawną i szkoleniową również dla osób doświadczających przemocy domowej.

2) Miejska Komisja Rozwiązywania Problemów Alkoholowych w zakresie wspierania rodziny ma za zadanie zapobieganie zjawiskom nadużywania alkoholu i zażywania narkotyków oraz minimalizowanie skutków zaburzenia życia rodzinnego w wyniku uzależnienia od tych używek. Zadania te Komisja realizuje głównie poprzez programy profilaktyczne skierowane do rodziców, opiekunów, nauczycieli, a także profilaktyczne programy informacyjne, psychoedukacyjne i pozalekcyjne zajęcia sportowe dla dzieci i młodzieży wpływające na postawy i umiejętności ważne dla zdrowia i życia bez nałogów. Rozprowadzane są również materiały dydaktyczne i informacyjne dla dzieci i nauczycieli prowadzących zajęcia z zakresu profilaktyki. W celu realizacji zadań z zakresu Gminnego Programu Profilaktyki i Rozwiązywania Problemów Alkoholowych oraz Przeciwdziałania Narkomanii w 2024 roku ogłoszono konkursy ofert na realizację zadań z zakresu przeciwdziałania uzależnieniom i patologiom społecznym. W konkursie dla podmiotów działających w sferze pożytku publicznego do wykorzystania była kwota **579.800,00 zł**. Po rozstrzygnięciu konkursu podpisano umowy z **22** organizacjami. Dla osób fizycznych, jednostek organizacyjnych gminy, samorządowych instytucji kultury i innych osób działających w sferze przeciwdziałania uzależnieniom, została przyznana kwota w wysokości **654 735,00 zł**, w tym na programy profilaktyczne – 175.755,00zł, festyny – 76.000,00 zł i wypoczynek letni – 402.980,00 zł.

W celu wspierania oddziaływań profilaktycznych realizowanych dla mieszkańców miasta w ramach Gminnego Programu Profilaktyki i Rozwiązywania Problemów Alkoholowych oraz Przeciwdziałania Narkomanii Gmina Legnica brała udział w ogólnopolskiej kampanii pn. **„Rodzina na TAK”**. Celem projektu był wspólny udział dzieci, młodzieży, ich rodziców i dziadków w pikniku umożliwiającym wspólną zabawę, przeżycia sportowe i pozytywne doświadczenia związane z aktywnym spędzaniem wolnego czasu w rodzinnym środowisku. Kampania miała

za zadanie pokazać, że promowanie rodzinnych wartości to najlepsza profilaktyka. Na realizację kampanii przeznaczona została kwota **62.690,00 zł**.

Łączny plan wydatków gminy na realizację zadań z zakresu Gminnego Programu Profilaktyki i Rozwiązywania Problemów Alkoholowych oraz Przeciwdziałania Narkomanii w 2024 roku stanowiła kwota **3.835.189,99 zł**.

Ad.4

1) Karta Dużej Rodziny

5 grudnia 2014 roku weszła w życie ustawa o Karcie Dużej Rodziny, zgodnie z którą Gmina wydaje rodzinom wielodzietnym karty uprawniające do wielu zniżek na terenie całego kraju. Jej posiadacze mogą korzystać z katalogu oferty kulturalnej, rekreacyjnej czy transportowej. Zniżki mogą oferować nie tylko instytucje publiczne, ale również przedsiębiorcy prywatni.

Karta Dużej Rodziny przysługuje rodzinom z przynajmniej trójką dzieci, niezależnie od dochodu. Karta jest wydawana bezpłatnie, każdemu członkowi rodziny, w formie tradycyjnej (plastikowej) i elektronicznej (w aplikacji mObywatel). Rodzice mogą korzystać z karty dożywotnio, dzieci - do 18 roku życia lub do ukończenia nauki, maksymalnie do osiągnięcia 25 lat.

W 2024 roku Gmina zrealizowała **426** wniosków, z czego:

- liczba wniosków o przyznanie Karty Dużej Rodziny złożonych po raz pierwszy: **194**, w tym **105** wniosków dla rodzin składających się wyłącznie z rodziców,
- liczba przyznanych duplikatów KDR: 49,
- liczba przyznanych Kart dla nowego członka rodziny: 58,
- liczba przyznanych nowych kart dla członka rodziny, który wcześniej był jej posiadaczem: 84,
- liczba wniosków o uzupełnienie rodziny: 32,
- 7 wniosków o przyznanie dodatkowej formy karty,
- 2 decyzje stwierdzające utratę prawa do posiadania karty.

W okresie od 1.01.2024r. do 31.12.2024r. Wydział Zdrowia i Spraw Społecznych przyznał **722** karty.

Oprócz rządowego programu dla rodzin wielodzietnych, Wydział realizował legnicki program wsparcia rodzin wielodzietnych, w ramach którego 46 niepublicznych partnerów oferowało zniżki legnickim posiadaczom KDR.

2) Dożywianie

Inną formą wspierania rodziny jest dożywianie. W 2024 roku Gmina dofinansowała w tym obszarze dwa zadania, tj. „Zapewnienie posiłku osobom tego pozbawionym polegające na

przygotowywaniu gorących posiłków dla osób bezdomnych i ubogich, które własnym staraniem nie mogą go sobie zapewnić” oraz „Dożywianie osób bezdomnych i ubogich” w łącznej kwocie 150.000 zł. Zadania te realizowane były przez Międzyparafialną Stołówkę Charytatywną przy ul. Dmowskiego, która zapewniała codziennie ciepły posiłek dla około 180 osób.

W Legnicy zadanie to wykonuje również Miejski Ośrodek Pomocy Społecznej. Beneficjentami programu „Posiłek w szkole i w domu” mogą być dzieci oraz osoby dorosłe, które z takiej formy pomocy chcą korzystać (oczywiście po spełnieniu wymogów formalnych). W 2024 roku z dożywiania skorzystało **438** dzieci, a **482** osoby dorosłe objęto dożywianiem w Schronisku dla Bezdomnych. Łącznie z budżetu MOPS-u wydano na ten cel **953.631,35 zł**.

Ad. 5

Kolejnym elementem wspierania rodziny jest również działalność niepublicznych placówek wsparcia dziennego. W 2024 roku w Legnicy dofinansowano z budżetu miasta 2 przyparafialne świetlice środowiskowe, które zapewniały dzieciom opiekę i wychowanie, pomoc w nauce oraz organizację czasu wolnego, zabawę i rozwój zainteresowań.

1) **Świetlica Środowiskowa przy Parafii Rzymskokatolickiej p.w. św. Jana Chrzciciela „DOM św. FRANCISZKA”** przy ul. Ojców Zbigniewa i Michała 1 w Legnicy jest placówką niepubliczną, która powstała 6.12.1999 r. Świetlica zapewnia opiekę dzieciom i młodzieży z rodzin dysfunkcyjnych, patologicznych i niewydolnych wychowawczo z rejonu Fabryczna. W 2024 roku Świetlica otrzymała dotację od gminy na opiekę nad dziećmi i młodzieżą ze środowisk niewydolnych wychowawczo w wysokości **17 000 zł** oraz z GPPiRPAPN w wysokości **15 000 zł** na dożywianie dzieci.

Do świetlicy w 2024 roku uczęszczało średnio około 25 osób, otwarta była w godzinach od 15.00 do 18.00 od poniedziałku do piątku.

Opieka nad dziećmi i młodzieżą ze środowisk niewydolnych wychowawczo realizowana była poprzez: wyrównywanie braków w nauce i opiekę wychowawczą, organizowanie tematycznych zajęć zgodnie z zainteresowaniami (zajęcia plastyczne, muzyczne, sportowe i rekreacyjne), zwiększanie aktywności fizycznej, organizowanie dni okazjonalnych i wycieczek. W czasie pobytu w świetlicy wszystkie dzieci korzystały z pełnowartościowego posiłku, którego często pozbawione były w domu rodzinnym.

Uczestnikami wyżej wymienionych przedsięwzięć były przede wszystkim dzieci i młodzież z rodzin ubogich, dotkniętych patologiami tj. alkoholizmem, narkomanią, przemocą. Były to także dzieci zaniedbane, z rozbitych rodzin, rodzin nie mogących zapewnić swoim dzieciom warunków dla prawidłowego i wszechstronnego rozwoju.

2) Świetlica Środowiskowa "Bartek" działa przy Parafii p. w. Najświętszego Serca Pana Jezusa w Legnicy przy ul. Sikorskiego 1 od 1998 roku. W 2024 roku Świetlica otrzymała od gminy dotację w wysokości **21 000 zł** na opiekę nad dziećmi i młodzieżą ze środowisk niewydolnych wychowawczo oraz w wysokości **30 000 zł** na organizację wycieczki letniej dla wychowanków. Ze świetlicy korzystają głównie dzieci i młodzież z terenu osiedla Piekary. W 2024 roku świetlica realizowała opiekę wychowawczą i edukacyjną, zapewniała warunki do nadrabiania braków w nauce, pomoc pedagogiczną, prowadziła profilaktykę dzieci i młodzieży, zapewniała dzieciom i młodzieży godne i racjonalne spędzanie wolnego czasu oraz rozwijanie zainteresowań poprzez organizowanie zajęć plastycznych, sportowych, czytania. Działania świetlicowe miały na celu umożliwienie dzieciom i młodzieży rozwoju psychofizycznego i intelektualnego oraz kształtowania pożądanych społecznie postaw, pomoc w rozwiązywaniu ich problemów życiowych, kształcenie umiejętności zachowania się w miejscach publicznych, umacnianie wspólnoty lokalnej na bazie środowiskowych więzi rodzinnych, sąsiedzkich i koleżeńskich. Z zajęć Świetlicy korzystało około 50 dzieci i młodzieży.

Ad.6

Różne formy wspierania rodziny realizują także placówki oświatowe.

Co roku pozyskiwane są środki na dofinansowanie zakupu podręczników dla uczniów na różnym etapie kształcenia. W 2024 roku gmina wydatkowała na ten cel **42.288,24 zł**. Z programu skorzystało **124** niepełnosprawnych uczniów z 11 szkół publicznych i 4 szkół niepublicznych. Pomoc udzielana była na wniosek pełnoletniego ucznia, rodzica ucznia, a także nauczyciela lub pracownika socjalnego. Wypłata dofinansowania następowała w formie refundacji wydatków po przedłożeniu dowodu zakupu.

Ponadto w ramach dofinansowania świadczeń pomocy materialnej dla uczniów o charakterze socjalnym przyznawane są stypendia i zasiłki szkolne. Wysokość stypendium szkolnego uzależniona jest od wysokości dochodu przypadającego na osobę w rodzinie ucznia określonego w ustawie o pomocy społecznej, natomiast uczniom znajdującym się przejściowo w trudnej sytuacji materialnej z powodu zaistniałych zdarzeń losowych przyznawane mogą być jednorazowo zasiłki szkolne. W 2024 roku legnickim uczniom przyznano 492 stypendia, nie został przyznany żaden zasiłek szkolny, ponieważ nikt nie złożył wniosku. Kwota wykorzystanych środków na ten cel wyniosła **533.942,83 zł**, w tym kwotę 106.788,57 zł stanowiły środki własne gminy Legnica, natomiast kwota 427.154,26 zł pochodziła z otrzymanej na ten cel dotacji.

W okresie ferii zimowych i wakacji w każdym roku szkolnym dla dzieci organizowane są **półkolonie**. W roku 2024 w mieście organizowano półkolonie w SP Nr 1, 4, 6, 7 i 9 oraz MCK.

Uczestnicy półkolonii brali udział w różnorodnych zajęciach organizowanych w świetlicach szkolnych, salach dydaktycznych i gimnastycznych, na szkolnych boiskach sportowych oraz na basenach. Realizowane były również programy profilaktyczne, najczęściej związane ze zdrowym stylem życia i bezpieczeństwem. Łącznie z tej formy wypoczynku skorzystało 1160 uczniów, w tym 55 uczniów posiadało aktualną decyzję MOPS. Dodatkowo prawie 615 uczniów brało udział w zajęciach organizowanych w MCK. Na półkolonie letnie i zimowe w ww. szkołach wydatковано **897.368,54 zł**, w tym 282.788,00 zł z funduszu przeciwalkoholowego.

Pomocy na rzecz dzieci i młodzieży oraz ich rodziców i nauczycieli udzielało również Centrum Pomocy Psychologiczno-Pedagogicznej i Doskonalenia Nauczycieli. Jednostka ta prowadzi działalność diagnostyczną, terapeutyczną, profilaktyczną i doradczą.

W ramach działalności diagnostycznej prowadzi badania dzieci i młodzieży w zakresie ich potrzeb edukacyjnych, odchyleń i zaburzeń rozwojowych, kwalifikuje do odpowiednich form pomocy psychologiczno-pedagogicznej, profilaktyczno-wychowawczej, kształcenia specjalnego lub resocjalizacji. W 2024 roku specjaliści Centrum przeprowadzili 1230 diagnoz psychologicznych, 1322 diagnozy pedagogiczne, 637 diagnoz logopedycznych, a także 201 badań diagnostycznych predyspozycji i preferencji edukacyjno-zawodowych. Efektem diagnozowania dzieci i młodzieży są wydawane przez zespoły orzekające orzeczenia i opinie. W roku 2024 wydano 432 orzeczenia i 99 opinii.

W ramach Centrum funkcjonuje Zespół Wczesnego Wspomagania Rozwoju Dziecka, obejmujący opieką dzieci w wieku od urodzenia do czasu podjęcia nauki w szkole, które z powodu zaburzeń rozwojowych wymagają wspomagania rozwoju ruchowego, intelektualnego lub emocjonalnego. Wielospecjalistyczna pomoc w ramach wczesnego wspomagania obejmuje: diagnozę potrzeb rozwojowych, edukacyjnych i zdrowotnych oraz opracowanie indywidualnego programu wczesnego wspomagania dziecka, zajęcia terapeutyczne dostosowane do niepełnosprawności dziecka oraz wsparcie psychologiczne rodzin, konsultacje i porady. W 2024 r. wczesnym wspomaganiem rozwoju objęto 24 dzieci i ich rodziny.

Ad. 7

Co roku, na podstawie ustawy z dnia 12 marca 2004 r. o pomocy społecznej, ogłaszany jest konkurs na realizację zadania pn. „Prowadzenie środowiskowego domu samopomocy dla 36 osób” Od wielu lat zadanie to realizuje Stowarzyszenie na Rzecz Dzieci i Osób z Upośledzeniem Umysłowym i Ruchowym „Persona” w budynku należącym do gminy, przy ul. Wojska Polskiego 20. Jest to zadanie z zakresu administracji rządowej w całości finansowane z budżetu państwa.

Na realizację zadania w 2024 roku wydatkowano kwotę **1.424.706,83 zł**, w tym **284.225,52 zł** przeznaczone było na program „Za życiem”. **Środowiskowy dom samopomocy** jest ośrodkiem wsparcia dla 36 osób niepełnosprawnych umysłowo w stopniu umiarkowanym, znacznym i głębokim z niepełnosprawnością ruchową oraz dla osób wykazujących inne przewlekłe zaburzenia czynności psychicznych. Osobom tym udzielana jest pomoc w formie diagnostyki psychologicznej, pedagogicznej, lekarskiej, neurologicznej, rehabilitacji ruchowej, przysposobienia do samoobsługi, życia w rodzinie i w społeczeństwie. Udzielane jest także wsparcie rodzinie poprzez poradnictwo socjalne, psychiatryczne, psychologiczne, szkolenia.

Na rzecz osób niepełnosprawnych działają również **warsztaty terapii zajęciowej**. Są one placówkami stwarzającymi osobom niepełnosprawnym niezdolnym do podjęcia pracy możliwość rehabilitacji społecznej i zawodowej w zakresie pozyskania lub przywracania umiejętności niezbędnych do podjęcia zatrudnienia. W Legnicy działają trzy warsztaty:

1. Warsztat Terapii Zajęciowej „JUTRZENKA” prowadzony przez Stowarzyszenie Rodziców i Przyjaciół Osób z Upośledzeniem Intelaktualnym „JUTRZENKA”,
2. Warsztat Terapii Zajęciowej CARITAS Diecezji Legnickiej,
3. Warsztat Terapii Zajęciowej prowadzony przez Fundację Pomocy Dzieciom Specjalnej Troski.

Stwarzają one możliwość korzystania z różnych form terapii dla 100 osób niepełnosprawnych (2 x 30 uczestników WTZ i 1 x 40 uczestników WTZ) z orzeczoną niepełnosprawnością w stopniu znacznym lub umiarkowanym. W roku 2024 ze środków PFRON warsztaty otrzymały dofinansowanie w wysokości **3.350.450 zł** oraz z budżetu gminy w wysokości **374.734 zł**.

III. Podsumowanie i potrzeby

Przedstawiony materiał zawiera opis poszczególnych działań, w zakresie wspierania rodziny, podjętych w gminie w 2024 roku wraz z danymi liczbowymi. Zrealizowane zadania są spójne z Gminnym Programem Wspierania Rodziny dla Miasta Legnicy oraz z celami operacyjnymi zawartymi w strategii rozwoju miasta. Dzięki zaangażowaniu, empatii i fachowości osób uczestniczących w poszczególnych działaniach na rzecz rodziny możliwe było zabezpieczenie potrzeb mieszkańców Legnicy w powyższym zakresie.

Rozważając potrzeby miasta pod kątem realizacji zadań dotyczących wspierania rodziny należy wspomnieć o wzrastającej liczbie rodzin, w których występują problemy z realizacją funkcji opiekuńczo-wychowawczej. Przyczyną trudności w rodzinach w mniejszym stopniu jest aspekt finansowy, w większym natomiast uzależnienia, niewłaściwe gospodarowanie środkami finansowymi, niewłaściwe postawy rodzicielskie. W rodzinach tych zaobserwować można duże

trudności w relacjach między rodzicami i dziećmi. Brak umiejętności w zaspokajaniu podstawowych potrzeb dzieci takich jak bezpieczeństwo, przynależność, miłość oraz trudności z utrzymaniem porządku w mieszkaniu, potęgują problemy w rodzinie. Wiele z nich wymaga wsparcia w codziennym funkcjonowaniu.

Obserwując efekty podejmowanych działań, wysnuć można wniosek, że to praca z rodziną przeżywającą trudności w realizacji funkcji opiekuńczo-wychowawczej przynosi najlepsze efekty i jest zadaniem na przyszłość. Bezpłatna pomoc w nauce, dożywianie, ciekawe zajęcia, specjalistyczna pomoc – to szczególne świadczenia w ramach wspierania rodzin z problemami opiekuńczo-wychowawczymi. W kolejnych latach należy skupić się m. in. na następujących działaniach:

- Wsparciu rodzin mających trudności w pełnieniu funkcji opiekuńczo-wychowawczych poprzez zapewnienie im pomocy asystenta rodziny oraz pracownika socjalnego;
- Zapewnieniu dzieciom i młodzieży możliwości pobytu w placówkach wsparcia dziennego;
- Realizacji działań profilaktycznych oraz działań służących rozwiązywaniu problemów uzależnień poprzez programy skierowane do dzieci i młodzieży;
- Realizacji działań profilaktycznych oraz działań służących rozwiązywaniu problemów przemocy domowej;
- Podnoszeniu kompetencji pracowników służb społecznych poprzez udział w szkoleniach;
- Realizacji działań na rzecz wspierania edukacji i rozwoju dzieci i młodzieży poprzez udzielanie zasiłków szkolnych i stypendiów socjalnych;

Mając powyższe na uwadze w kolejnych latach prowadzony będzie monitoring działalności, mający na celu ustalenie czy poziom realizacji powyższych zadań jest wystarczający w stosunku do potrzeb oraz czy w zakresie szeroko rozumianej pomocy rodzinie nie pojawiają się zupełnie nowe, dotąd nie zdiagnozowane problemy.

Dyrektor Wydziału

Grzegorz Żądło

Z-ca Prezydenta Miasta

Aleksandra Krzeszewska