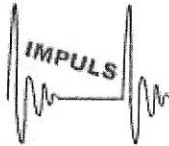
	<p style="text-align: center;"><b>IMPULS</b>  <b>Marek Skórczewski i Zbigniew Setman</b>  <b>Spółka Jawna</b>  <b>ul. Altanowa 24/5, 85-790 Bydgoszcz</b>  <b>Laboratorium Badawcze</b>  <b>ul. Sosnowa 9, 43-150 Bieruń</b>  tel. 606 486 149; e-mail: <a href="mailto:biuro@impulslaboratorium.eu">biuro@impulslaboratorium.eu</a></p>	
---	---	--	---

Dn 31.05.2023 roku

**SPRAWOZDANIE**

NR 6/43/OS/2023

**Z POMIARÓW PROMIENIOWANIA ELEKTROMAGNETYCZNEGO  
DLA CELÓW OCHRONY ŚRODOWISKA**

ZLECENIODAWCA	<b>ATEM – Polska Sp. z o.o. –</b> ul. Żeromskiego 9 , 60-544 Poznań
UŻYTKOWNIK URZADZEŃ	<b>Towerlink Poland Sp. z o.o.</b> ul. Marcina Kasprzaka 4, 01-211 Warszawa <sup>K</sup>
RODZAJ INSTALACJI	Instalacja radiokomunikacyjna – stacja bazowa <sup>K</sup>
MIEJSCE INSTALACJI	59-200 Legnica, ul. Poznańska 55 <sup>K</sup>
WSPÓŁRZEDNE GPS	51°13'53,7"N 16°10'10,5"E <sup>K</sup>
POWIAT WOJEWÓDZTWO	m. Legnica <b>dolnośląskie</b>
KOD OBIEKTU	<b>BT34703 LEGNICA_PIĄTNICA <sup>K</sup></b>
DATA WYKONANIA POMIARÓW	27.05.2023

**OSOBA AUTORYZUJĄCA SPRAWOZDANIE Z BADAŃ**  
Marek Skórczewski

**IMPULS**

Marek Skórczewski i Zbigniew Setman

Spółka Jawna

Ul. Altanowa 24/5, 85-790 Bydgoszcz

NIP 5542840420, REGON 340597753



Informacje i dane pochodzące od zleceniodawcy/i lub użytkownika zostały oznaczone indeksem <sup>K</sup> Informacje dostarczone przez klienta/i lub użytkownika urzędzeń pochodzą z poza zakresu akredytacji, informacje, które mogą mieć wpływ na ważność wyników badań oznaczono indeksem <sup>K\*</sup>

## 1. INFORMACJE OGÓLNE

### 1.1. Zleceniodawca:

nazwa: **ATEM – Polska Sp. z o.o.**

adres: ul. Żeromskiego 9 , 60-544 Poznań

Zlecenie na wykonanie pomiarów nr 6/2023

### 1.2. Użytkownik urządzeń<sup>K</sup>:

Towerlink Poland Sp. z o.o, ul. Marcina Kasprzaka 4, 01-211 Warszawa

### 1.3. Miejsce zainstalowania urządzeń<sup>K</sup>: wieża, wokół tereny zielone, dalej zabudowa handlowo-usługowa, niska mieszkalna

### 1.4. Podstawa prawna wykonania pomiarów:

a) Ustawa z dnia 27 kwietnia 2001 roku Prawo ochrony środowiska

b) Rozporządzenie Ministra Klimatu z dnia 17 lutego 2020 w sprawie sposobów sprawdzania dotrzymania dopuszczalnych poziomów pól elektromagnetycznych w środowisku (Dz.U. z 2022 r. poz. 2630)

### 1.5. Rozporządzenie Ministra Zdrowia z dnia 17 grudnia 2019 roku w sprawie dopuszczalnych poziomów pól elektromagnetycznych w środowisku (Dz. U. Nr, poz. 2448)

### 1.6. Metodyka pomiarów:

Zgodna z Rozporządzeniem Ministra Klimatu z dnia 17 lutego 2020 w sprawie sposobów sprawdzania dotrzymania dopuszczalnych poziomów pól elektromagnetycznych w środowisku wraz z Załącznikiem do rozporządzenia Ministra Klimatu (Dz.U. z 2022 r. poz. 2630) określona w pkt 25 ppkt 1 załącznika do niniejszego rozporządzenia

### 1.7. Informacje na temat uwarunkowań metody badawczej, w tym uzgodnień ze zleceniodawcą i dysponentem przestrzeni pomiarowej:

\* Na podstawie art. 122a ust. 1b ustawy z dnia 27 kwietnia 2001 r- Prawo Ochrony Środowiska), nie przeprowadza się pomiarów pól elektromagnetycznych w lokalach mieszkalnych oraz lokalach użytkowych zlokalizowanych na terytorium objętym stanem nadzwyczajnym, stanem zagrożenia epidemicznego lub stanem epidemii

W związku z obecnie obowiązującym stanem zagrożenia epidemicznego, pomiarów nie wykonano w lokalach mieszkalnych oraz w lokalach użytkowych zlokalizowanych w obszarze pomiarowym przedmiotowej instalacji radiokomunikacyjnej

\* brak

### 1.8. Instytucja wykonująca pomiary:

IMPULS Marek Skórczewski i Zbigniew Setman Spółka Jawna 85-790 Bydgoszcz ul. Altanowa 24/5, Laboratorium Badawcze 43-150 Bieruń ul. Sosnowa 9;

### 1.9. Osoba wykonująca pomiary, dokonująca zapisów i opracowująca sprawozdanie z badań: Zbigniew Setman

### 1.10. Przedstawiciel użytkownika udzielający informacji o parametrach pracy źródeł: Izabela Kiałka

*Uwaga; zgodnie z wymaganiami Rozporządzenia powiadomiono mieszkańców i operatora o terminie przeprowadzenia badań*

## 1.11. Wykaz przyrządów pomiarowych:

Tabela nr 1

Lp.	Nazwa urządzenia	Numer miernika	Kod identyfikacji wpib	Świadectwo wzorcowania, sprawdzania	
1.	NBM-520 – miernik szerokopasmowy - z sondą pomiarową pola elektrycznego typu EF-6091 wzorcowaną dla zakresu częstotliwości 80MHz-90GHz i wartości pomiaru pola 0,8-300 V/m - z sondą pomiarową pola magnetycznego typu HF-0191 wzorcowaną dla zakresu częstotliwości 10MHz-1GHz i wartości pomiaru pola 0,01-12 A/m - z sondą pomiarową pola magnetycznego typu EF-0391 wzorcowaną dla zakresu częstotliwości 0,1 MHz-4GHz i wartości pomiaru pola 0,22-282 V/m	D-1356	PP-NBM-6	Świadectwo Nr LWIMP/W/155/21 Wykonane przez LWIMP Politechnika Wrocław	
				Sprawdzanie wewnętrzne przed i po pomiarze wg procedury własnej PO-03	
				data wzorcowania	termin następnego wzorcowania
				18 maja 2021	do 30 maja 2023*
2.	Termohigrometr cyfrowy TESTO	63087700	SP-TEH-6	Świadectwo Nr 3436/AH/21 wykonane przez LP MUTECH 21 grudnia 2021 Następne wzorcowanie 21 grudnia 2031*	
				Sprawdzane wewnętrzne w odniesieniu do : AZ8703	
				Świadectwo Nr 41979/1/2021 wykonane przez LABORTRONIC Bielsko Biała 15 czerwca 2021	
				data wzorcowania	termin następnego wzorcowania
				15.06.2021	do 15.06 2025*
3	Dalmierz laserowy TROTEC	BD26 1703130426	SP-DAL-6	30759/1/2018 wykonane przez ZZEP LABORTRONIC Tomasz Schabikowski Bielsko Biała	
				Sprawdzanie wewnętrzne przed i po pomiarze wg procedury własnej PO-03	
				data wzorcowania	termin następnego wzorcowania
				25 lipca 2018 r	do 31 lipca 2028*
4	GPS Garmin GPSMAP 62	GPSMAP 62 01102381	SP-GPS-7	sprawdzanie wewnętrzne wg procedury własnej PO-03	

\*terminy kolejnego wzorcowania ustalone zgodnie z zaleceniami ILC G24 i procedurą własną PO-03

## 1.12. Warunki środowiskowe wykonania pomiarów

Podczas wykonywania pomiarów pól elektromagnetycznych nie występowały opady atmosferyczne. Wyniki pomiaru parametrów pogodowych:

Tabela nr 2

Pomiary wykonano w godzinach	Od 8,30 – do 10,00		
Warunki środowiskowe – monitorowanie	godzina	temperatura [ °C ]:	wilgotności względna [%]:
od	8.30	14,0	48,9
do	10,00	15,0	50,3

Warunki środowiskowe spełniają wymagania producenta miernika pola elektromagnetycznego do użycia.

## 1.13. Sposób identyfikacji widma pola elektromagnetycznego

- Widmo pola elektromagnetycznego zidentyfikowano na podstawie dostarczonych przez zleceniodawcę danych technicznych urządzeń<sup>K</sup>

## 2. OPIS ŹRÓDEŁ PÓL

Na badanym obiekcie nie występują dodatkowe źródła promieniowania pola elektromagnetycznego, pochodzące od innego operatora, które w zakresie badanych częstotliwości bezpośrednio wpływają na wynik wartości mierzonej natężenia pola elektromagnetycznego. W odległości do 300 m nie zlokalizowano instalacje radiokomunikacyjne innego operatora.

## 2.1. Wykaz mierzonych urządzeń – dane przedstawione przez operatora (użytkownika urządzeń):

Uwaga: moc i pochylenie elektryczne anten zostały ustawione zgodnie z Załącznikiem do Rozporządzeniem Ministra Klimatu z dnia 17 lutego 2020 – pkt 13 przed wykonaniem pomiarów na czas ich wykonania przez operatora (użytkownika urządzeń)<sup>K+</sup>:

Urządzenia nadawczo-odbiorcze zlokalizowane są na masztach z antenami i w pomieszczeniu technicznym. Nadajniki podłączone są do anteny stacji bazowej stanowiącej źródła pól elektromagnetycznych w środowisku ogólnym i środowisku pracy.

Tabela nr 3:

Parametry systemu nadawczo-odbiorczego<sup>K+</sup>:

Parametry systemu nadawczo – odbiorczego 900			
Nr anteny:	1	2	3
Typ anteny	80010310V01	80010310V01	80010310V01
Azymut [°]	60	180	300
Pasma [MHz]	900	900	900
Wysokość zaw. anteny / wys. śr. elektrycznego [m npt]	45,5	45,5	45,5
Pochylenie wiązki głównej tilt mechaniczny [°]	0	0	0
Zakres tiltów elektrycznych	900 0,5-9,5	900 0,5-9,5	900 0,5-9,5
Pochylenie wiązki głównej tilt elektryczny [°] średni	5	5	5
Moc – EIRP [W]	5259	5259	5259
Parametry systemu nadawczo – odbiorczego 2100			
Nr anteny:	4	5	6
Typ anteny	742265V02	742265V02	742265V02
Azymut [°]	60	180	300
Pasma [MHz]	2100	2100	2100
Wysokość zaw. anteny / wys. śr. elektrycznego [m npt]	34	34	34
Pochylenie wiązki głównej tilt mechaniczny [°]	0	0	0
Zakres tiltów elektrycznych	2100 0-6	2100 0-6	2100 0-6
Pochylenie wiązki głównej tilt elektryczny [°] średni	3	3	3
Moc – EIRP [W]	5982	5982	5982
Parametry systemu nadawczo – odbiorczego 1800			
Nr anteny:	7	8	9
Typ anteny	80010378	80010378	80010378
Azymut [°]	60	180	300
Pasma [MHz]	1800	1800	1800
Wysokość zaw. anteny / wys. śr. elektrycznego [m npt]	45,5	45,5	45,5
Pochylenie wiązki głównej tilt mechaniczny [°]	0	0	0
Zakres tiltów elektrycznych	1800 0-6	1800 0-6	1800 0-6
Pochylenie wiązki głównej tilt elektryczny [°] średni	3	3	3
Moc – EIRP [W]	6696	6696	6696

Parametry systemu nadawczo – odbiorczego 2600			
Nr anteny:	10	11	12
Typ anteny	120125	120125	120125
Azymut [°]	60	180	300
Pasma [MHz]	2600	2600	2600
Wysokość zaw. anteny / wys. śr. elektrycznego [m npt]	34	34	34
Pochylenie wiązki głównej tilt mechaniczny [°]	0	0	0
Zakres tiltów elektrycznych	2600 1-6	2600 1-5	2600 1-6
Pochylenie wiązki głównej tilt elektryczny [°] średni	3,5	3	3,5
Moc – EIRP [W]	16612	16612	16612

### Parametry radiolinii<sup>K+</sup>:

Radiolinia	Typ anteny	Azymut [°]	Pasma [GHz]	Wys. środka elektr. anteny [m npt]	Średnica [m]	Moc EIRP [W]
MW 1	UKY 220 45/DC15	73	23	50	0,6	1413
MW 2	UKY 230 42/14H	73	80	49	0,6	4467
MW 3	VHLP1-23	96	23	49	0,3	214
MW 4	VHLP2-80	140	80	50	0,6	2818
MW 5	ANT2 A 0.6 80 HPX	191	80	37	0,6	2951
MW 6	VHLP1-80	206	80	49,5	0,3	355
MW 7	ANT3 B 0.3 38 HP	229	38	49	0,3	35
MW 8	ANT3 B 0.3 38 HP	245	38	49	0,3	11
MW 9	ANT2 A 0.3 80 HP	336	80	37	0,3	1778

### 3. OPIS PRZEPROWADZONYCH POMIARÓW

System antenowy zainstalowany jest na wieży.

Warunki pracy urządzeń nadawczych zgodnie z wymaganiami wskazanymi w pkt. 25 Załącznika do Rozporządzenia Ministra Klimatu z dnia 17 lutego 2020 w sprawie sposobów sprawdzania dotrzymania dopuszczalnych poziomów pól elektromagnetycznych w środowisku.

Pomiary wykonano w pionach pomiarowych przedstawionych na załączonym rysunku. Pomiary wykonano w tych miejscach, w których, na podstawie uprzednio przeprowadzonych obliczeń<sup>K+</sup>, stwierdzono występowanie wartości pól elektromagnetycznych o poziomach zbliżonych do poziomów dopuszczalnych w danych zakresach częstotliwości.

Główne kierunki pomiarowe ustalono wzdłuż azymutów anten sektorowych i radiolinii stanowiących kierunki maksymalnego zasięgu oddziaływania pól elektromagnetycznych:

- anteny sektorowe,
- anteny radiolinii.

Pomocnicze kierunki ustalono zgodnie z pkt 14 Załącznika do Rozporządzenia Ministra Klimatu z dnia 17 lutego 2020 w sprawie sposobów sprawdzania dotrzymania dopuszczalnych poziomów pól elektromagnetycznych w środowisku:

- budynki mieszkalne, klatki schodowe na azymucie działania

Minimalna odległość pomiarowa mierzona od anteny – zgodnie z zależnością:

- minimalną odległość, do której należy wykonać pomiary, mierzona od anteny, wyznacza się jako odległość:

$$D_{min} = \left( \frac{8\sqrt{EIRP_{SUM}}}{\min(ME_{gr})} \right)$$

gdzie:

$D_{min}$  - oznacza najmniejszą odległość od anteny, do której należy wykonać pomiary wzdłuż ustalonych kierunków pomiarowych, wyrażoną w m,

$EIRP_{SUM}$  - oznacza sumę równoważnych mocy promieniowanych izotropowo (EIRP) wszystkich anten, których azymuty są odległe od siebie o mniej niż kąt połowy mocy anteny o najszerzej wiązce, wyrażona w W,

$\min(ME_{gr})$  - oznacza najniższą dopuszczalną wartość składowej elektrycznej pola określoną dla objętego pomiarami zakresu częstotliwości dla miejsc dostępnych dla ludności wyrażoną w V/m,

**Za wynik pomiaru przyjęto maksymalną z otrzymanych wielkości natężenia pola elektrycznego w zakresie 0,4 GHz do 90 GHz występującą w punktach pomiarowych położonych na wysokości od 0,3 m do 2,0 m nad powierzchnią podłoża ( wzdłuż pionu pomiarowego ) oraz w budynkach mieszkalnych.**

Dobór głównych i pomocniczych kierunków pomiarowych oraz punktów pomiarowych (uzgodnionych ze zleceniodawcą) zapewnia reprezentatywność wyników pomiarów dla ustalonego ze zleceniodawcą obszaru pomiarowego wokół stacji bazowej.

#### 4. ZESTAWIENIE WYNIKÓW POMIARÓW

Tabela nr 4 Wyniki pomiarów

Nr pionu	Miejsce wykonania pomiarów /punkt pomiarowy	Wysokość pom. [m]	Wartości zmierzone		Wartości wyznaczone				
			Współrzędne geograficzne	maksymalne natężenie pola Pole – E [V/m]	maksymalna otrzymana wielkość zmierzonej wartości natężenia pola Pole – H [A/m]**	Pole E *Wp + U <sub>c</sub> [V/m]	Pole H *Wp + U <sub>c</sub> [A/m]	WM <sub>E</sub>	WM <sub>H</sub>
Kierunki pomiarowe na wszystkich azymutach i pionu pomocnicze									
1.	Tereny zielone	0,3-2,0	51°13'54,3"N 16°10'11,7"E	1,01	0,003	1,32	0,004	<b>0,05</b>	<b>0,05</b>
2.	Tereny zielone	0,3-2,0	51°13'54,8"N 16°10'12,8"E	0,99	0,003	1,29	0,004	<b>0,05</b>	<b>0,05</b>
3.	Tereny zielone	0,3-2,0	51°13'55,4"N 16°10'14,7"E	1,06	0,003	1,39	0,004	<b>0,05</b>	<b>0,05</b>
4.	Tereny zielone	0,3-2,0	51°13'56,4"N 16°10'17,2"E	1,12	0,003	1,46	0,004	<b>0,05</b>	<b>0,05</b>
5.	Tereny zielone	0,3-2,0	51°13'53,9"N 16°10'11,1"E	1,12	0,003	1,46	0,004	<b>0,05</b>	<b>0,05</b>
6.	Tereny zielone	0,3-2,0	51°13'53,6"N 16°10'12,8"E	0,88	0,002	1,15	0,003	<b>0,04</b>	<b>0,04</b>
7.	Tereny zielone	0,3-2,0	51°13'52,8"N 16°10'11,4"E	0,82	0,002	1,07	0,003	<b>0,04</b>	<b>0,04</b>
8.	Tereny zielone	0,3-2,0	51°13'53,4"N 16°10'10,5"E	0,81	0,002	1,06	0,003	<b>0,04</b>	<b>0,04</b>

9.	Tereny zielone	0,3-2,0	51°13'52,6"N 16°10'10,6"E	0,93	0,002	1,22	0,003	<b>0,04</b>	<b>0,04</b>
10.	Tereny zielone	0,3-2,0	51°13'51,6"N 16°10'10,6"E	0,95	0,003	1,24	0,004	<b>0,04</b>	<b>0,05</b>
11.	Droga	0,3-2,0	51°13'48,9"N 16°10'10,7"E	0,88	0,002	1,15	0,003	<b>0,04</b>	<b>0,04</b>
12.	Tereny zielone	0,3-2,0	51°13'53,0"N 16°10'10,2"E	1,03	0,003	1,35	0,004	<b>0,05</b>	<b>0,05</b>
13.	Tereny zielone	0,3-2,0	51°13'52,5"N 16°10'09,6"E	1,17	0,003	1,53	0,004	<b>0,06</b>	<b>0,05</b>
14.	Tereny zielone	0,3-2,0	51°13'53,2"N 16°10'09,6"E	0,99	0,003	1,29	0,004	<b>0,05</b>	<b>0,05</b>
15.	Tereny zielone	0,3-2,0	51°13'53,0"N 16°10'08,5"E	0,87	0,002	1,14	0,003	<b>0,04</b>	<b>0,04</b>
16.	Tereny zielone	0,3-2,0	51°13'53,9"N 16°10'09,7"E	1,11	0,003	1,45	0,004	<b>0,05</b>	<b>0,05</b>
17.	Tereny zielone	0,3-2,0	51°13'54,4"N 16°10'08,4"E	1,12	0,003	1,46	0,004	<b>0,05</b>	<b>0,05</b>
18.	Tereny zielone	0,3-2,0	51°13'55,0"N 16°10'06,8"E	1,11	0,003	1,45	0,004	<b>0,05</b>	<b>0,05</b>
19.	Tereny zielone	0,3-2,0	51°13'55,9"N 16°10'04,2"E	0,82	0,002	1,07	0,003	<b>0,04</b>	<b>0,04</b>
20.	Tereny zielone	0,3-2,0	51°13'54,5"N 16°10'10,2"E	0,81	0,002	1,06	0,003	<b>0,04</b>	<b>0,04</b>

Niepewność rozszerzona pomiaru u dla 400-2600MHz wynosi 30,7 % „przyjęte do obliczeń wg kryterium”

Niepewność rozszerzona pomiaru u dla 8-38GHz wynosi 44,2 %

Niepewność rozszerzona pomiaru u dla 80 GHz wynosi 59,6 %

Niepewność rozszerzona przy poziomie ufności 95 % i współczynniku rozszerzenia k=2

\* - poniżej czułości miernika (poza zakresem akredytacji)

\*\* - wartość wyznaczona na podstawie pomiaru wartości skutecznej natężenia pola elektrycznego, z zależności:  
 $H = E/377$

\*\*\*dla wyniku <0,8 V/m i 0,002A/m (dolne granice oznaczalności) do obliczeń przyjęto odpowiednio wartości 0,8V/m i 0,002A/m.

WM<sub>E</sub> - wartość wskaźnikowa poziomu emisji pól elektromagnetycznych dla miejsc dostępnych dla ludności dla składowej elektrycznej pola (na podstawie uzgodnień z operatorem do wyznaczenia przyjęto wartość 28 V/m)

WM<sub>H</sub> - wartość wskaźnikowa poziomu emisji pól elektromagnetycznych dla miejsc dostępnych dla ludności dla składowej magnetycznej pola (na podstawie uzgodnień z operatorem do wyznaczenia przyjęto wartość 0,073 A/m)

**Wyniki zgodne z wymaganiami zostały oznaczone boldem (pogrubienie czcionki)**

**Wyniki niezgodne z wymaganiami zaznaczono kolorem czerwonym**

**Wyniki pomiarów zostały uzyskane przy uwzględnieniu poprawek pomiarowych przekazanych przez Zleceniodawcę, umożliwiającą uwzględnienie maksymalnych parametrów pracy instalacji Zleceniodawcy oraz innych operatorów występujących w obszarze pomiarowym<sup>K+</sup>.**

**Wp – współczynnik poprawek badanej stacji (Wp = 1,0) - pomiar miernikiem szerokopasmowym**

## 5. Podstawy obliczeń i podejmowania decyzji o stwierdzeniu zgodności z wymaganiami

### 5.1 Wytyczne Ministra Zdrowia

Zgodnie z rozporządzeniem Min. Zdrowia z dnia 17 grudnia 2019 roku w sprawie dopuszczalnych poziomów pól elektromagnetycznych w środowisku (Dz. U. Nr, poz. 2448) z tabela nr 2 zał. 1 – Zakresy częstotliwości pól elektromagnetycznych (zamieszczona poniżej), dla których określa się parametry fizyczne charakteryzujące oddziaływanie pól elektromagnetycznych na środowisko oraz dopuszczalne poziomy pól elektromagnetycznych, charakteryzowane przez dopuszczalne wartości parametrów fizycznych dla miejsc dostępnych dla ludności:

Tabela 2

Zakresy częstotliwości pól elektromagnetycznych, dla których określa się parametry fizyczne charakteryzujące oddziaływanie pól elektromagnetycznych na środowisko oraz dopuszczalne poziomy pól elektromagnetycznych, charakteryzowane przez dopuszczalne wartości parametrów fizycznych dla miejsc dostępnych dla ludności

Zakres częstotliwości pola elektromagnetycznego		Parametr fizyczny	Składowa elektryczna E (V/m)	Składowa magnetyczna H (A/m)	Gęstość mocy S (W/m <sup>2</sup> )
lp.	1		2	3	4
1	0 Hz		10000	2500	ND
2	od 0 Hz do 0,5 Hz		ND	2500	ND
3	od 0,5 Hz do 50 Hz		10000	60	ND
4	od 0,05 kHz do 1 kHz		ND	3 / f	ND
5	od 1 kHz do 3 kHz		250 / f	5	ND
6	od 3 kHz do 150 kHz		87	5	ND
7	od 0,15 MHz do 1 MHz		87	0,73 / f	ND
8	od 1 MHz do 10 MHz		87 / f <sup>0,5</sup>	0,73 / f	ND
9	od 10 MHz do 400 MHz		28	0,073	2
10	od 400 MHz do 2000 MHz		1,375 × f <sup>0,5</sup>	0,0037 × f <sup>0,5</sup>	f / 200
11	od 2 GHz do 300 GHz		61	0,16	10

Oznaczenia:

f – wartość częstotliwości pola elektromagnetycznego z tego samego wiersza kolumny „Zakres częstotliwości pola elektromagnetycznego”.

ND – nie dotyczy.



W przypadku instalacji radiokomunikacyjnych wartości graniczne promieniowania dla poszczególnych pasm/systemów wynoszą:

Tabela 3

Parametr fizyczny		Składowa elektryczna E (V/m)	Składowa magnetyczna H (A/m)	Gęstość mocy S (W/m <sup>2</sup> )
Zakres częstotliwości pola elektromagnetycznego				
Lp.	1	2	3	4
1	800 MHz	38,8	0,1	4,0
2	900 MHz	41,2	0,11	4,5
3	1800 MHz	58,3	0,16	9,0
4	2100 MHz	61	0,16	10,0
5	2600 MHz	61	0,16	10,0

Analizę wykonano przyjmując stały, najbardziej rygorystyczny poziom dolnej częstotliwości z tabeli 2 (tj. 28V/m) Rozporządzenia Ministra Zdrowia z dnia 17.12.2019r.

## 5.2. Wytyczne operatora:

Dopuszczalny poziom natężenia pola elektromagnetycznego -wartość dopuszczalną dla dolnego zakresu pasma 400 MHz – 2000 MHz – przyjęto stały, najbardziej rygorystyczny poziom dolnej częstotliwości z tabeli (tj. 28v/m).

## 5.3 Wytyczne Ministra Klimatu

Zgodnie z Rozporządzeniem Ministra Klimatu z dnia 17 lutego 2020 w sprawie sposobów sprawdzania dotrzymania dopuszczalnych poziomów pól elektromagnetycznych w środowisku – Dz.U. z 2022 r. poz. 2630. Określa się wskaźniki:

WM<sub>E</sub> - wartość wskaźnikowa poziomu emisji pól elektromagnetycznych dla miejsc dostępnych dla ludności dla składowej elektrycznej pola (na podstawie uzgodnień z operatorem)

WM<sub>H</sub> - wartość wskaźnikowa poziomu emisji pól elektromagnetycznych dla miejsc dostępnych dla ludności dla składowej magnetycznej pola (na podstawie uzgodnień z operatorem)

## 6. Stwierdzenie zgodności

Na podstawie wytycznych Rozporządzenia Min. Zdrowia z dnia 17 grudnia 2019 roku w sprawie dopuszczalnych poziomów pól elektromagnetycznych w środowisku (Dz. U. Nr, poz. 2448) określonych w tabela nr 2 zał. 1 – *Zakresy częstotliwości pól elektromagnetycznych, dla których określa się parametry fizyczne charakteryzujące oddziaływanie pól elektromagnetycznych na środowisko oraz dopuszczalne poziomy pól elektromagnetycznych, charakteryzowane przez dopuszczalne wartości parametrów fizycznych dla miejsc dostępnych dla ludności*, w oparciu o zasadę podejmowania decyzji zgodną z pkt 26 załącznika do rozporządzenia Ministra Klimatu z dnia 17 lutego 2020 (Dz.U. z 2022 r. poz. 2630), na podstawie wyników wykonanych pomiarów stwierdza się, że w miejscach dostępnych dla ludności, dopuszczalne poziomy pól elektromagnetycznych w środowisku, określone w przepisach wydanych na

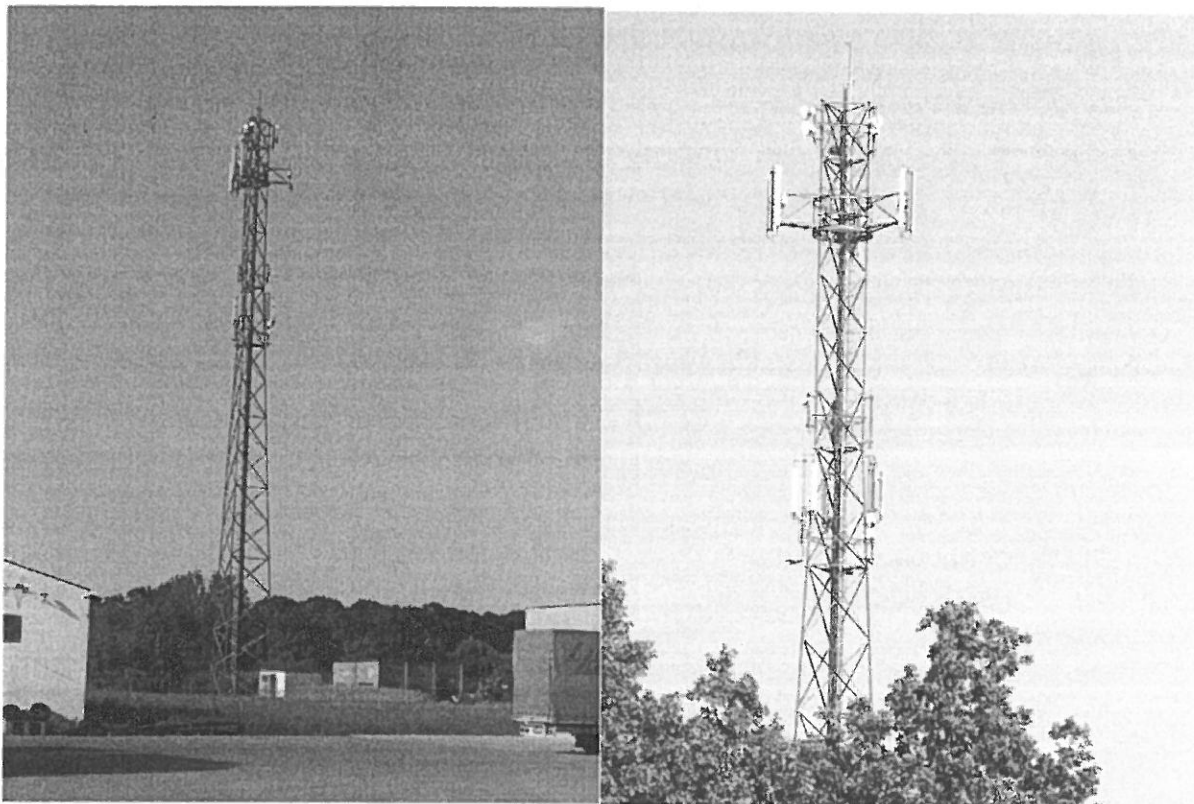
podstawie art. 122 ust. 1 ustawy z dnia 27 kwietnia 2001 r. – Prawo Ochrony Środowiska, w badanym obszarze pomiarowym wokół stacji bazowej, nie występują przekroczenia wartości granicznych natężenia składowej elektrycznej oraz składowej magnetycznej pola elektromagnetycznego zakresu częstotliwości od 400 MHz do 90 GHz, a żadna z wartości wskaźnikowych tj. WME i WMH nie przekracza wartości 1.

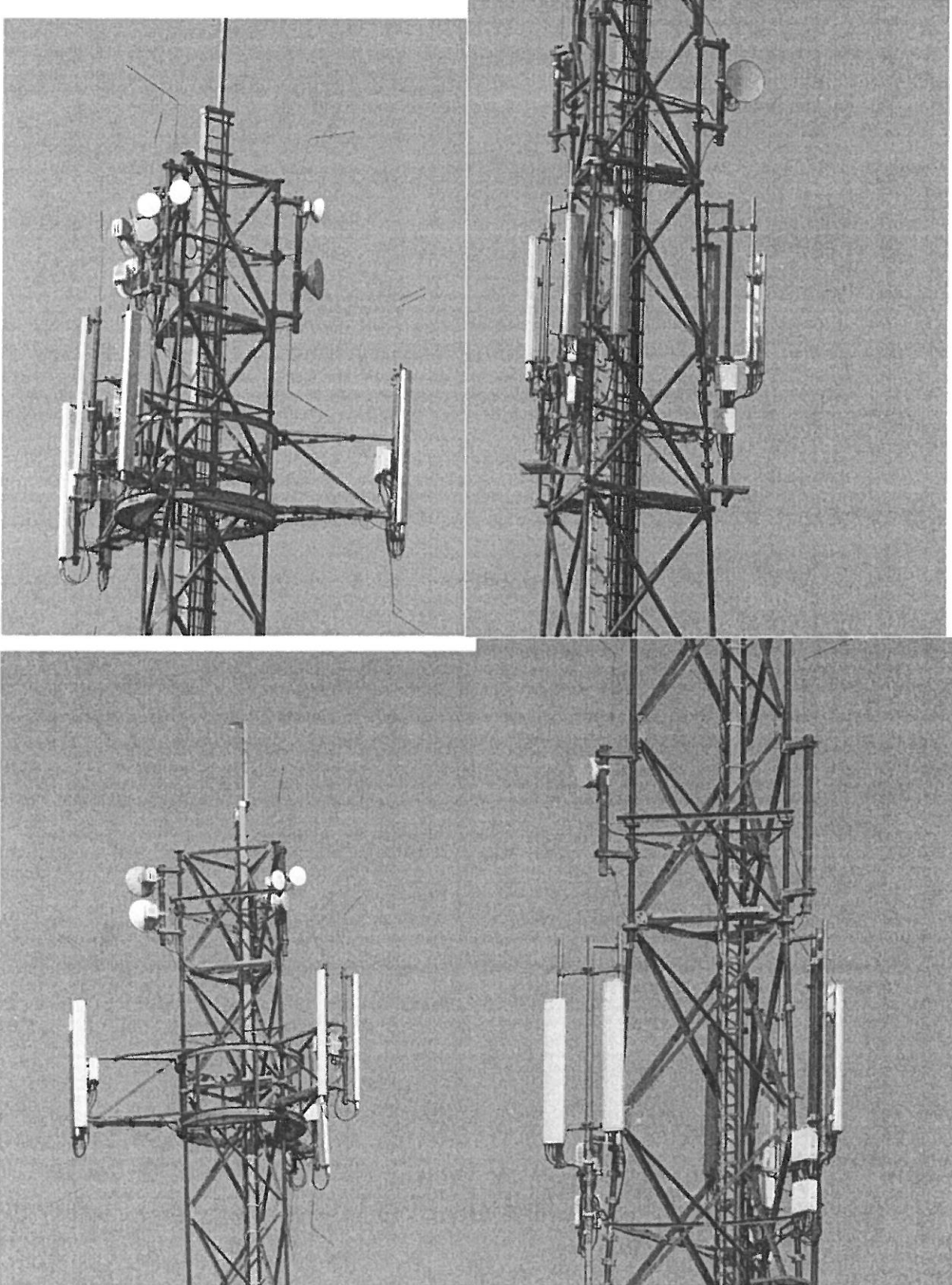
Zastosowane poprawki pomiarowe uwzględniają parametry pracy instalacji oraz przedstawiają maksymalny parametr z określonego przedziału czasu pracy instalacji.

#### UWAGA

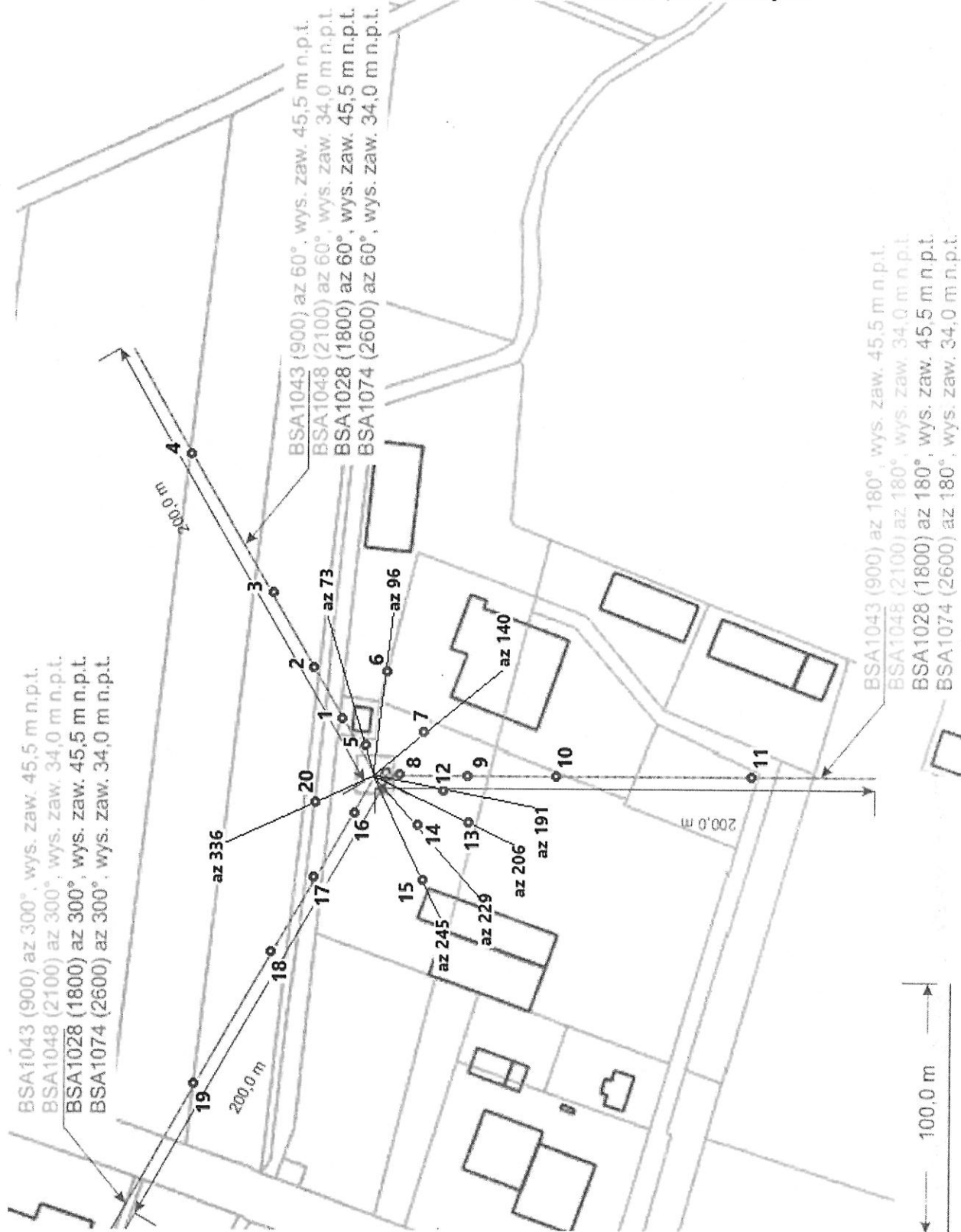
- Powyższe wyniki oraz przedstawione stwierdzenie zgodności z wymaganiami odnoszą się wyłącznie do badanych obiektów. Stwierdzenie zgodności z wymaganiami zostało dokonane w oparciu o akredytowane wyniki badań.
- Bez pisemnej zgody IMPULS Marek Skórczewski i Zbigniew Setman Spółka Jawna sprawozdanie nie może być powielane inaczej jak tylko w całości.
- Klient ma prawo do pisemnego złożenia reklamacji w ciągu 14 dni od daty otrzymania sprawozdania.

Zdjęcie obiektu





Mapa z zaznaczonymi kierunkami i punktami pomiarowymi



KONIEC SPRAWOZDANIA