



Laboratorium Badań Środowiskowych
ul. Józefa Piłsudskiego 3
00-728 Warszawa
e-mail: Laboratorium@networks.pl



AB 419

S P R A W O Z D A N I E 6899/2021/OS
Z POMIARÓW PÓL ELEKTROMAGNETYCZNYCH
WYKONANYCH DLA POTRZEB OCHRONY ŚRODOWISKA

Badany obiekt: Instalacja radiokomunikacyjna T-Mobile Polska S.A.

Numer i nazwa: 48095 (68095N!) PLG_LEGNICA_SKARBKA

Adres: LEGNICA, PL. SŁOWIAŃSKI 1 DZ.606, Powiat m. Legnica, WOJ. DOLNOŚLĄSKIE

Data wykonania pomiarów: 2022-02-16

Sprawozdanie z badań bez pisemnej zgody laboratorium nie może być powielane inaczej niż w całości.
Wynik przedstawione w niniejszym sprawozdaniu odnoszą się wyłącznie do badanego obiektu i do warunków i konfiguracji urządzeń w dniu wykonywania pomiarów.

1. Właściciel badanego obiektu:

T-Mobile Polska S.A., ul. Marynarska 12, 02-674 Warszawa

2. Zleceniodawca:

T-Mobile Polska S.A., ul. Marynarska 12, 02-674 Warszawa

3. Przedstawiciel zleceniodawcy:

NetWorkS! Sp.z o.o.

4. Zakres zlecenia:

Wykonanie badania i opracowanie sprawozdania z pomiarów natężenia pola elektrycznego i pola magnetycznego dla instalacji radiokomunikacyjnej T-Mobile Polska S.A. zlokalizowanej w miejscowości LEGNICA, PL. SŁOWIAŃSKI 1 DZ.606.

5. Cel zlecenia:

Wykonanie pomiarów pól elektromagnetycznych w otoczeniu instalacji radiokomunikacyjnej 48095 (68095N!) PLG_LEGNICA_SKARBKA w odniesieniu do wymagań określonych w *Rozporządzeniu Ministra Klimatu z dnia 17 lutego 2020 r. w sprawie sposobów sprawdzania dotrzymania dopuszczalnych poziomów pól elektromagnetycznych w środowisku (Dz. U. 2020, poz. 258)*.

6. Pomiary zostały wykonane przez:

Semrau Piotr
Pawlak Ariel

7. Informacje o źródłach pól elektromagnetycznych

7.1. Sposób identyfikacji badanych źródeł pól elektromagnetycznych

Identyfikacji źródeł i parametrów technicznych dokonano na podstawie analizy dokumentacji dotyczącej zlecenia oraz obserwacji miejsca wykonywania badań.

7.2. Opis miejsca zainstalowania anten i urządzeń technicznych. Opis obiektu badań i jego otoczenia

Instalacja radiokomunikacyjna zlokalizowana jest na dachu. Anteny zawieszono na masztach usytowanych na dachu budynku. Urządzenia sterujące oraz zasilające zainstalowano w pomieszczeniu Na ostatnim piętrze budynku. Wokół instalacji znajduje się miasto. Instalacja radiokomunikacyjna jest obiektem bezobsługowym. Okresowe stanowiska pracy związane są z prowadzonymi w zależności od potrzeb konserwacjami, przeglądami, strojeniem i naprawami.

Sprawozdanie z badań bez pisemnej zgody laboratorium nie może być powielane inaczej niż w całości.
Wynik przedstawione w niniejszym sprawozdaniu odnoszą się wyłącznie do badanego obiektu i do warunków i konfiguracji urządzeń w dniu wykonywania pomiarów.

7.3. Parametry techniczne źródła pola elektromagnetycznego

Dane przedstawiające maksymalne parametry pracy instalacji przekazane przez zleceniodawcę:

Parametry systemu nadawczo-odbiorczego:

Charakterystyka promieniowania		kierunkowa					
Rzeczywisty czas pracy [h/dobę]		24					
Warunki pracy		znamionowe					
Rodzaj wytwarzanego pola		stacjonarne					
Lp.	Częstotliwość lub zakresy częstotliwości pracy [MHz]	Typ/producent anteny	liczba anten	Azymut [°]	kąt pochylenia* [°]	Wysokość środka elektrycznego anteny [m n.p.t]	Równoważna moc promieniowana izotropowo (EIRP) [W]
1	900	ADU4518R7v06 Huawei	1	157	3	30.5	2076
2	1800/2100	742236v01 Kathrein	1	157	4/4	30.5	4864
3	800/2600	ATR4518R6v06 Huawei	1	157	3/4	30.5	4558
4	900	ADU4518R7v06 Huawei	1	240	4	30.5	2232
5	1800/2100	742236v01 Kathrein	1	240	5/5	30.5	4993
6	800/2600	ATR4518R6v06 Huawei	1	240	4/5	30.5	4985
7	900	ADU4518R7v06 Huawei	1	310	3	30.5	2268
8	1800/2100	742236v01 Kathrein	1	310	4/4	30.5	4993
9	800/2600	ATR4518R6v06 Huawei	1	310	3/5	30.5	4994

* wskazane wartości kąta pochylenia anten, zgodnie z informacją uzyskaną od zleceniodawcy, są wartościami stałymi

Parametry radiolinii:

Charakterystyka promieniowania		kierunkowa					
Rzeczywisty czas pracy [h/dobę]		24					
Warunki pracy		znamionowe					
Rodzaj wytwarzanego pola		stacjonarne					
Lp.	Linia radiowa			Antena			
	Typ/ Producent	Częstotliwość pracy [GHz]	Równoważna moc promieniowana izotropowo (EIRP) [W]	Typ/ producent	Średnica anteny [m]	Azymut [°]	Wysokość zainstalowania n.p.t [m]
1.	NEC iPasolink 100E Harris Stratex	38	15	VHLP1-38 Andrew	0.3	186	29

7.4 Inne źródła pól elektromagnetycznych

Na podstawie informacji otrzymanych od użytkownika oraz obserwacji otoczenia miejsca wykonywania pomiarów oraz stwierdzono występowanie innych źródeł pola-EM, pracujących w systemie: linii radiowych (5GHz – 90GHz). Nie rozpoznano szczegółowych danych dotyczących parametrów technicznych źródeł pola-EM innych użytkowników.

Sprawozdanie z badań bez pisemnej zgody laboratorium nie może być powielane inaczej niż w całości. Wynik przedstawione w niniejszym sprawozdaniu odnoszą się wyłącznie do badanego obiektu i do warunków i konfiguracji urządzeń w dniu wykonywania pomiarów.

8. Opis pomiarów

8.1. Metoda badań

Zgodna z rozporządzeniem Ministra Klimatu z dnia 17 lutego 2020 r. w sprawie sposobów sprawdzania dotrzymania dopuszczalnych poziomów pól elektromagnetycznych w środowisku (Dz. U. 2020, poz. 258), określona w pkt 25 ppkt 1 załącznika do niniejszego rozporządzenia.

Zgodnie z art. 122a ust. 1b ustawy Prawo Ochrony Środowiska, w przypadku wprowadzenia na części albo całym terytorium Rzeczypospolitej Polskiej stanu nadzwyczajnego, o którym mowa w art. 228 ust. 1 Konstytucji Rzeczypospolitej Polskiej z dnia 2 kwietnia 1997 r. (Dz. U. poz. 483, z 2001 r. poz. 319, z 2006 r. poz. 1471 oraz z 2009 r. poz. 946), lub stanu zagrożenia epidemicznego lub stanu epidemii, o których mowa w art. 46 ustawy z dnia 5 grudnia 2008 r. o zapobieganiu oraz zwalczaniu zakażeń i chorób zakaźnych u ludzi (Dz. U. z 2019 r. poz. 1239, z późn. zm.8)), pomiarów , nie przeprowadza się w lokalach mieszkalnych oraz w lokalach użytkowych zlokalizowanych na terytorium objętym stanem nadzwyczajnym, stanem zagrożenia epidemicznego lub stanem epidemii.

W związku z obecnie obowiązującym stanem epidemii, pomiarów nie wykonano w lokalach mieszkalnych oraz w lokalach użytkowych zlokalizowanych w obszarze pomiarowym przedmiotowej instalacji radiokomunikacyjnej.

8.2. Termin pomiarów i warunki środowiskowe

Podczas wykonywania pomiarów pól elektromagnetycznych nie występowały opady atmosferyczne. Wyniki pomiaru parametrów pogodowych przedstawia poniższa tabela:

Data [rrrr-mm-dd]	Godzina [hh:mm-hh:mm]	Warunki środowiskowe			
		Temperatura [°C]		Wilgotność względna [%]	
2022-02-16	13:45-15:00	Przed pomiarem	Po pomiarach	Przed pomiarem	Po pomiarach
		8.9	8.8	56.5	56.3

Przedstawione wyżej warunki środowiskowe, występujące podczas wykonywania pomiarów pól elektromagnetycznych, są zgodne ze specyfikacją techniczną użytego zestawu pomiarowego.

8.3. Warunki pracy urządzeń nadawczych

Podczas pomiarów zostały uwzględnione poprawki pomiarowe przekazane przez zleceniodawcę, umożliwiające uwzględnienie maksymalnych parametrów pracy instalacji zgodnie z pkt 7 załącznika do Rozporządzeniem Ministra Klimatu z dnia 17 lutego 2020 r. w sprawie sposobów sprawdzania dotrzymania dopuszczalnych poziomów pól elektromagnetycznych w środowisku (Dz. U. 2020, poz. 258).

8.4. Wyposażenie pomiarowe

Zestaw pomiarowy służący do pomiaru natężenia składowej elektrycznej pola elektromagnetycznego złożony z szerokopasmowego miernika i sondy pomiarowej:

Oznaczenie miernika	Producent	Model	Numer fabryczny	Oznaczenie sondy	Producent	Model	Numer fabryczny
M-04	Narda Safety Test Solution	Miernik pól elektromagnetycznych NBM-550	F-0212	S-04	Narda Safety Test Solution	Sonda EF6092	A-0057

Mierniki natężenia pola elektromagnetycznego podlegają okresowemu sprawdzeniu zgodnie z procedurą wewnętrzną P-03 i PB-01. Świadcstwo wzorcowania zestawu pomiarowego z dnia 15 listopada 2021 o numerze LWiMP/W/349/21 wydane przez Laboratorium Wzorców i Metrologii Pola Elektromagnetycznego (LWiMP) Politechniki Wrocławskiej. Data ważności świadectwa wzorcowania: 15 listopada 2023 (zgodnie z procedurą wewnętrzną P-03).

Termohigrometr:

Oznaczenie:	TH-14	Producent:	AZ INSTRUMENT CORP	Model:	Termohigrometr AZ8706
-------------	-------	------------	--------------------	--------	-----------------------

Data ważności świadectwa wzorcowania: 30 grudnia 2022 (zgodnie z procedurą wewnętrzną P-03).

Dalmierz:

Oznaczenie	Producent	Typ	Numer seryjny	Nr świadectwa wzorcowania	Data świadectwa wzorcowania
D-01	Leica	Dalmierz Leica Disto X310	843810238	1146.7-M11-4180-396/15	8 kwietnia 2015

Data ważności świadectwa wzorcowania: 8 kwietnia 2025 (zgodnie z procedurą wewnętrzną P-03).

Sprawozdanie z badań bez pisemnej zgody laboratorium nie może być powielane inaczej niż w całości. Wynik przedstawione w niniejszym sprawozdaniu odnoszą się wyłącznie do badanego obiektu i do warunków i konfiguracji urządzeń w dniu wykonywania pomiarów.

9. Wyniki pomiarów

Pole elektryczne

Nr pionu	Opis umiejscowienia pionu (punktu) pomiarowego	Wysokość pomiaru [m]	Zmierzona wartość natężenia pola elektrycznego E [V/m] ^{1,5}	Wartość natężenia pola elektrycznego po uwzględnieniu poprawek pomiarowych powiększona o niepewność pomiaru ⁴ E [V/m]	Wskaźnikowa wartość poziomu emisji pól elektromagnetycznych WME ³	Współrzędne geograficzne pionu (punktu) pomiarowego ²
1	PPP na korytarzu budynku na ostatnim piętrze pl. Słowiański 1	0,3-2,0	<1,0	2.1	0.08	51°12'21.6" 16°9'39.96"
2	PPP na korytarzu budynku na ostatnim piętrze pl. Słowiański 1	0,3-2,0	<1,0	2.1	0.08	51°12'20.159" 16°9'41.4"
3	Wewnątrz klatki schodowej na ostatnim piętrze budynku ul. Wjazdowa 8	0,3-2,0	<1,0	2.1	0.08	51°12'21.959" 16°9'38.159"
4	Wewnątrz klatki schodowej na ostatnim piętrze budynku ul. Wjazdowa 10	0,3-2,0	<1,0	2.1	0.08	51°12'21.6" 16°9'36.719"
5	W oknie klatki schodowej na ostatnim piętrze budynku ul. Wjazdowa 6	0,3-2,0	<1,0	2.1	0.08	51°12'22.679" 16°9'40.32"
6	GKP w odległości 1m od anteny sektorowej az. 310°	0,3-2,0	<1,0	2.1	0.08	51°12'21.6" 16°9'39.6"
7	GKP w odległości 28m od anteny sektorowej az. 310°	0,3-2,0	<1,0	2.1	0.08	51°12'22.32" 16°9'38.519"
8	GKP w odległości 49m od anteny sektorowej az. 310°	0,3-2,0	<1,0	2.1	0.08	51°12'22.679" 16°9'37.799"
9	Wewnątrz klatki schodowej na ostatnim piętrze budynku ul. Złotoryjska 8	0,3-2,0	<1,0	2.1	0.08	51°12'23.04" 16°9'37.079"
10	Wewnątrz klatki schodowej na ostatnim piętrze budynku ul. Złotoryjska 10	0,3-2,0	<1,0	2.1	0.08	51°12'23.04" 16°9'36.359"
11	GKP w odległości 64m od anteny sektorowej az. 310°	0,3-2,0	<1,0	2.1	0.08	51°12'23.04" 16°9'37.079"
12	GKP w odległości 82m od anteny sektorowej az. 310°	0,3-2,0	<1,0	2.1	0.08	51°12'23.399" 16°9'36.359"
13	GKP w odległości 3m od anteny radioliniowej az. 186°	0,3-2,0	<1,0	2.1	0.08	51°12'21.6" 16°9'39.6"
14	GKP w odległości 26m od anteny radioliniowej az. 186°	0,3-2,0	<1,0	2.1	0.08	51°12'20.88" 16°9'39.6"
15	GKP w odległości 50m od anteny radioliniowej az. 186°	0,3-2,0	<1,0	2.1	0.08	51°12'19.8" 16°9'39.6"
16	W oknie klatki schodowej na ostatnim piętrze budynku ul. Wjazdowa 3	0,3-2,0	<1,0	2.1	0.08	51°12'20.88" 16°9'38.519"
17	W oknie klatki schodowej na ostatnim piętrze budynku ul. Wjazdowa 5	0,3-2,0	<1,0	2.1	0.08	51°12'20.52" 16°9'37.439"
18	W wejściu do budynku usługowego na parterze	0,3-2,0	<1,0	2.1	0.08	51°12'19.08" 16°9'38.879"
19	W wejściu do budynku usługowego na parterze	0,3-2,0	<1,0	2.1	0.08	51°12'19.8" 16°9'40.68"
20	W oknie budynku Urzędu Wojewódzkiego na parterze ul. Bankowa 3	0,3-2,0	<1,0	2.1	0.08	51°12'18.719" 16°9'38.159"
21	GKP w odległości 61m od anteny sektorowej az. 240°	0,3-2,0	<1,0	2.1	0.08	51°12'18.719" 16°9'38.519"
22	GKP w odległości 36m od anteny sektorowej az. 240°	0,3-2,0	<1,0	2.1	0.08	51°12'19.08" 16°9'39.6"
23	GKP w odległości 1m od anteny sektorowej az. 240°	0,3-2,0	<1,0	2.1	0.08	51°12'19.8" 16°9'41.04"
24	GKP w odległości 3m od anteny sektorowej az. 157°	0,3-2,0	<1,0	2.1	0.08	51°12'19.8" 16°9'41.759"
25	GKP w odległości 30m od anteny sektorowej az. 157°	0,3-2,0	<1,0	2.1	0.08	51°12'19.08" 16°9'42.119"
26	GKP w odległości 58m od anteny sektorowej az. 157°	0,3-2,0	<1,0	2.1	0.08	51°12'17.999" 16°9'42.839"
27	GKP w odległości 87m od anteny sektorowej az. 157°	0,3-2,0	<1,0	2.1	0.08	51°12'17.279" 16°9'43.559"
28	W oknie budynku na parterze ul. Skarbka 10	0,3-2,0	<1,0	2.1	0.08	51°12'17.64" 16°9'42.479"
29	GKP w odległości 156m od anteny sektorowej az. 157°	0,3-2,0	<1,0	2.1	0.08	51°12'15.12" 16°9'45"
-	GKP w odległości 312m od anteny sektorowej az. 157°	0,3-2,0	<1,0	2.1	0.08	51°12'10.439" 16°9'47.879"

Sprawozdanie z badań bez pisemnej zgody laboratorium nie może być powielane inaczej niż w całości.
Wynik przedstawione w niniejszym sprawozdaniu odnoszą się wyłącznie do badanego obiektu i do warunków i konfiguracji urządzeń w dniu wykonywania pomiarów.

31	GKP w odległości 159m od anteny sektorowej az. 240°	0,3-2,0	<1,0	2.1	0.08	51°12'17.279" 16°9'33.84"
-	GKP w odległości 349m od anteny sektorowej az. 240°	0,3-2,0	<1,0	2.1	0.08	51°12'14.039" 16°9'25.559"
-	GKP w odległości 216m od anteny sektorowej az. 310°	0,3-2,0	<1,0	2.1	0.08	51°12'25.92" 16°9'31.319"
-	GKP w odległości 357m od anteny sektorowej az. 310°	0,3-2,0	<1,0	2.1	0.08	51°12'29.16" 16°9'25.559"

Pole magnetyczne (wyznaczone na podstawie pomiaru wartości natężenia pola elektrycznego)

Nr pionu	Opis umiejscowienia pionu (punktu) pomiarowego	Wysokość pomiaru [m]	Wartość natężenia pola magnetycznego H [A/m] ¹	Wartość natężenia pola magnetycznego po uwzględnieniu poprawek pomiarowych powiększona o niepewność pomiaru ⁴ H [A/m]	Wskaźnikowa wartość poziomu emisji pól elektromagnetycznych WM _H ³	Współrzędne geograficzne pionu (punktu) pomiarowego ²
1	PPP na korytarzu budynku na ostatnim piętrze pl. Słowiański 1	0,3-2,0	<0.003*	0.006	0.08	51°12'21.6" 16°9'39.96"
2	PPP na korytarzu budynku na ostatnim piętrze pl. Słowiański 1	0,3-2,0	<0.003*	0.006	0.08	51°12'20.159" 16°9'41.4"
3	Wewnątrz klatki schodowej na ostatnim piętrze budynku ul. Wjazdową 8	0,3-2,0	<0.003*	0.006	0.08	51°12'21.959" 16°9'38.159"
4	Wewnątrz klatki schodowej na ostatnim piętrze budynku ul. Wjazdową 10	0,3-2,0	<0.003*	0.006	0.08	51°12'21.6" 16°9'36.719"
5	W oknie klatki schodowej na ostatnim piętrze budynku ul. Wjazdowa 6	0,3-2,0	<0.003*	0.006	0.08	51°12'22.679" 16°9'40.32"
6	GKP w odległości 1m od anteny sektorowej az. 310°	0,3-2,0	<0.003*	0.006	0.08	51°12'21.6" 16°9'39.6"
7	GKP w odległości 28m od anteny sektorowej az. 310°	0,3-2,0	<0.003*	0.006	0.08	51°12'22.32" 16°9'38.519"
8	GKP w odległości 49m od anteny sektorowej az. 310°	0,3-2,0	<0.003*	0.006	0.08	51°12'22.679" 16°9'37.799"
9	Wewnątrz klatki schodowej na ostatnim piętrze budynku ul. Złotoryjska 8	0,3-2,0	<0.003*	0.006	0.08	51°12'23.04" 16°9'37.079"
10	Wewnątrz klatki schodowej na ostatnim piętrze budynku ul. Złotoryjska 10	0,3-2,0	<0.003*	0.006	0.08	51°12'23.04" 16°9'36.359"
11	GKP w odległości 64m od anteny sektorowej az. 310°	0,3-2,0	<0.003*	0.006	0.08	51°12'23.04" 16°9'37.079"
12	GKP w odległości 82m od anteny sektorowej az. 310°	0,3-2,0	<0.003*	0.006	0.08	51°12'23.399" 16°9'36.359"
13	GKP w odległości 3m od anteny radioliniowej az. 186°	0,3-2,0	<0.003*	0.006	0.08	51°12'21.6" 16°9'39.6"
14	GKP w odległości 26m od anteny radioliniowej az. 186°	0,3-2,0	<0.003*	0.006	0.08	51°12'20.88" 16°9'39.6"
15	GKP w odległości 50m od anteny radioliniowej az. 186°	0,3-2,0	<0.003*	0.006	0.08	51°12'19.8" 16°9'39.6"
16	W oknie klatki schodowej na ostatnim piętrze budynku ul. Wjazdowa 3	0,3-2,0	<0.003*	0.006	0.08	51°12'20.88" 16°9'38.519"
17	W oknie klatki schodowej na ostatnim piętrze budynku ul. Wjazdowa 5	0,3-2,0	<0.003*	0.006	0.08	51°12'20.52" 16°9'37.439"
18	W wejściu do budynku usługowego na parterze	0,3-2,0	<0.003*	0.006	0.08	51°12'19.08" 16°9'38.879"
19	W wejściu do budynku usługowego na parterze	0,3-2,0	<0.003*	0.006	0.08	51°12'19.8" 16°9'40.68"
20	W oknie budynku Urzędu Wojewódzkiego na parterze ul. Bankowa 3	0,3-2,0	<0.003*	0.006	0.08	51°12'18.719" 16°9'38.159"
21	GKP w odległości 61m od anteny sektorowej az. 240°	0,3-2,0	<0.003*	0.006	0.08	51°12'18.719" 16°9'38.519"
22	GKP w odległości 36m od anteny sektorowej az. 240°	0,3-2,0	<0.003*	0.006	0.08	51°12'19.08" 16°9'39.6"
23	GKP w odległości 1m od anteny sektorowej az. 240°	0,3-2,0	<0.003*	0.006	0.08	51°12'19.8" 16°9'41.04"
24	GKP w odległości 3m od anteny sektorowej az. 157°	0,3-2,0	<0.003*	0.006	0.08	51°12'19.8" 16°9'41.759"
25	GKP w odległości 30m od anteny sektorowej az. 157°	0,3-2,0	<0.003*	0.006	0.08	51°12'19.08" 16°9'42.119"
26	GKP w odległości 58m od anteny sektorowej az. 157°	0,3-2,0	<0.003*	0.006	0.08	51°12'17.999" 16°9'42.839"

Sprawozdanie z badań bez pisemnej zgody laboratorium nie może być powielane inaczej niż w całości.
Wynik przedstawione w niniejszym sprawozdaniu odnoszą się wyłącznie do badanego obiektu i do warunków i konfiguracji urządzeń w dniu wykonywania pomiarów.

27	GKP w odległości 87m od anteny sektorowej az. 157°	0,3-2,0	<0.003*	0.006	0.08	51°12'17.279" 16°9'43.559"
28	W oknie budynku na parterze ul. Skarbka 10	0,3-2,0	<0.003*	0.006	0.08	51°12'17.64" 16°9'42.479"
29	GKP w odległości 156m od anteny sektorowej az. 157°	0,3-2,0	<0.003*	0.006	0.08	51°12'15.12" 16°9'45"
-	GKP w odległości 312m od anteny sektorowej az. 157°	0,3-2,0	<0.003*	0.006	0.08	51°12'10.439" 16°9'47.879"
31	GKP w odległości 159m od anteny sektorowej az. 240°	0,3-2,0	<0.003*	0.006	0.08	51°12'17.279" 16°9'33.84"
-	GKP w odległości 349m od anteny sektorowej az. 240°	0,3-2,0	<0.003*	0.006	0.08	51°12'14.039" 16°9'25.559"
-	GKP w odległości 216m od anteny sektorowej az. 310°	0,3-2,0	<0.003*	0.006	0.08	51°12'25.92" 16°9'31.319"
-	GKP w odległości 357m od anteny sektorowej az. 310°	0,3-2,0	<0.003*	0.006	0.08	51°12'29.16" 16°9'25.559"

GKP – Główny Kierunek Pomiarowy

PPP – Pomocniczy Pion pomiarowy

¹ wyniki oznaczone * są wynikami poniżej czułości zestawu pomiarowego

² współrzędne geograficzne pozyskane metodą obliczeniową w oparciu o pomiar punktu referencyjnego

³ do wyznaczenia wartości wskaźnikowej W_{ME} i W_{MH} przyjęto na podstawie uzgodnień z klientem oraz rozpoznania źródeł, jako wartości dopuszczalne pola elektrycznego i magnetycznego odpowiednio 28 V/m i 0,073 A/m.

⁴ do wyznaczenia niepewności dla wyników poniżej czułości zestawu pomiarowego, przyjęto niepewność dla minimalnej wartości z zakresu pomiarowego.

⁵ maksymalna wartość chwilowa

Niepewność oszacowano zgodnie z dokumentem P-03 „Procedura nadzoru nad wyposażeniem” w postaci niepewności rozszerzonej wynikającej z niepewności standardowej pomnożonej przez współczynnik rozszerzenia $k=2$.

Całkowita szacowana niepewność rozszerzona składowej E wynosi odpowiednio: 53.5% dla częstotliwości do 60 GHz

Dla przedmiotowych pomiarów zleceniodawca określił poprawkę pomiarową = 1.4.

Umieszczenie pionów (punktów) pomiarowych przedstawiono w nr 2 do niniejszego sprawozdania.

10. Omówienie wyników pomiarów

Wyniki pomiarów uzyskane zostały przy uwzględnieniu poprawek pomiarowych przekazanych przez zleceniodawcę, umożliwiających uwzględnienie maksymalnych parametrów pracy instalacji zleceniodawcy oraz innych operatorów występujących w obszarze pomiarowym.

W wyniku zastosowania sposobu sprawdzenia dotrzymania dopuszczalnych poziomów pól elektromagnetycznych w środowisku, zgodnie pkt 25 ppkt 1 Rozporządzenia Ministra Klimatu z dnia 17 lutego 2020 r. (Dz. U. 2020, poz. 258), w związku z tym, że żadna z wartości wskaźnikowych, udokumentowanych w tabelach w pkt. 9 nie przekracza wartości 1, stwierdza się, że w miejscach, w których wykonano pomiary w otoczeniu instalacji radiokomunikacyjnej 48095 (68095N!) PLG_LEGNICA_SKARBKA, dopuszczalne poziomy pole elektromagnetycznych w środowisku należy uznać za dotrzymane.

11. Podstawa prawna

- 1) Ustawa z dnia 27 kwietnia 2001 r. Prawo ochrony środowiska (t. j. Dz. U. z 2020 r., poz. 1219 z późn.zm.)
- 2) Rozporządzenie Ministra Zdrowia z dnia 17 grudnia 2019 r. w sprawie dopuszczalnych poziomów pól elektromagnetycznych w środowisku (Dz. U. 2019, poz. 2448)
- 3) Rozporządzenie Ministra Klimatu z dnia 17 lutego 2020 r. w sprawie sposobów sprawdzania dotrzymania dopuszczalnych poziomów pól elektromagnetycznych w środowisku (Dz. U. 2020, poz. 258),
- 4) Akredytacja nr AB 419 wydana przez Polskie Centrum Akredytacji (wydanie 18, z dnia 10 listopada 2021r.).

Sprawozdanie z badań bez pisemnej zgody laboratorium nie może być powielane inaczej niż w całości.
Wynik przedstawione w niniejszym sprawozdaniu odnoszą się wyłącznie do badanego obiektu i do warunków i konfiguracji urządzeń w dniu wykonywania pomiarów.

12. Spis załączników

- Załącznik 1. Lokalizacja obiektu badań
- Załącznik 2. Usytuowanie pionów (punktów) pomiarowych
- Załącznik 3. Dokumentacja fotograficzna obiektu badań

13. Data wydania i autoryzowania sprawozdania

Obliczenia i sprawozdanie wykonał :



Signed by /
Podpisano przez:

Anna Kacperska

Date / Data:
2022-02-28
14:51

Sprawozdanie autoryzował:



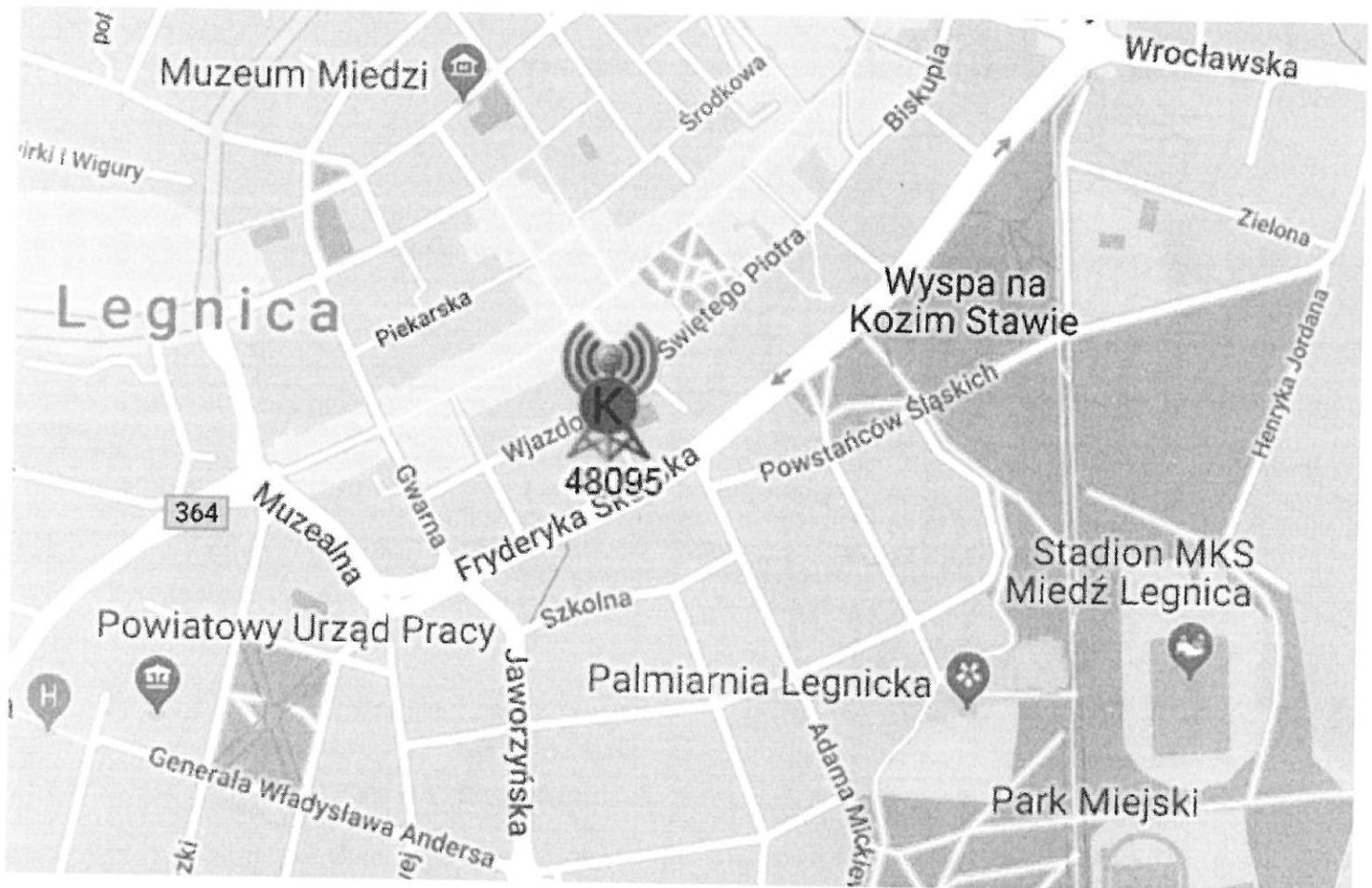
Signed by /
Podpisano przez:

Łukasz Kosznik

Date / Data:
2022-03-01
07:12

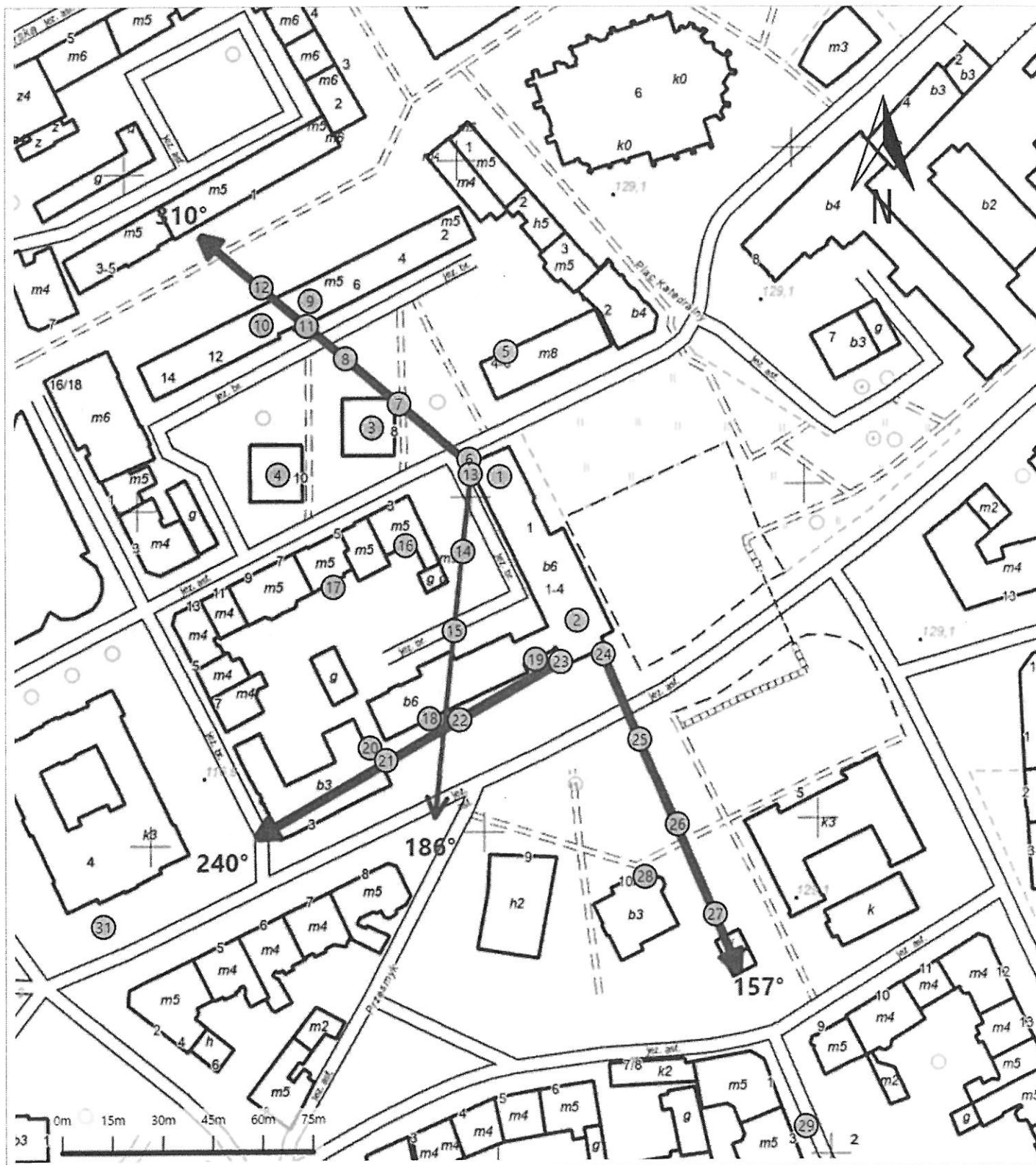
Koniec sprawozdania

Sprawozdanie z badań bez pisemnej zgody laboratorium nie może być powielane inaczej niż w całości.
Wynik przedstawione w niniejszym sprawozdaniu odnoszą się wyłącznie do badanego obiektu i do warunków i konfiguracji urządzeń w dniu wykonywania pomiarów.



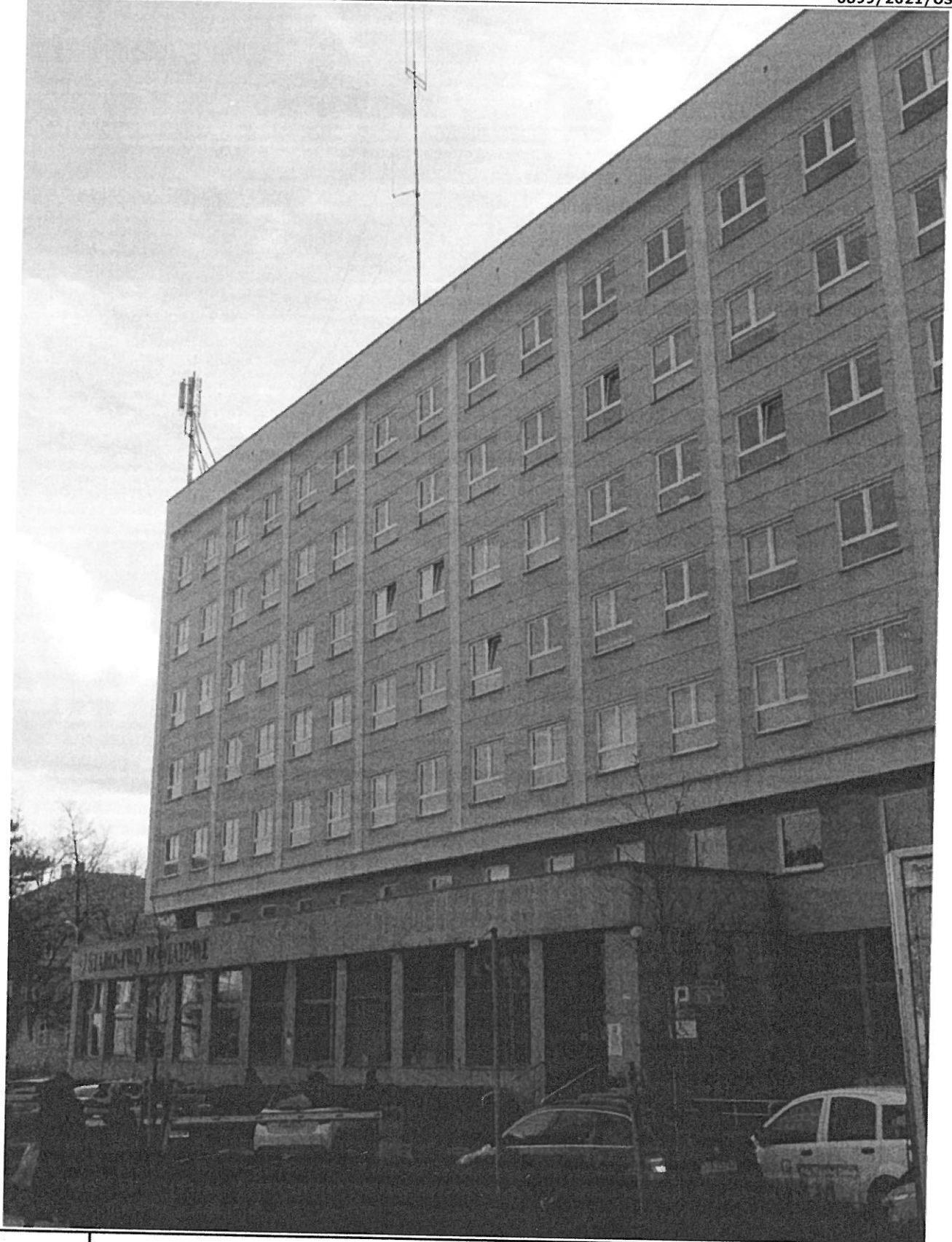
Załącznik nr 1	Instalacja Radiokomunikacyjna T-Mobile Polska S.A. 48095 (68095N!) PLG_LEGNICA_SKARBKA Lokalizacja instalacji
----------------	---

Sprawozdanie z badań bez pisemnej zgody laboratorium nie może być powielane inaczej niż w całości.
Wynik przedstawione w niniejszym sprawozdaniu odnoszą się wyłącznie do badanego obiektu i do warunków i konfiguracji urządzeń w dniu wykonywania pomiarów.



Załącznik nr 2	Instalacja Radiokomunikacyjna T-Mobile Polska S.A. 48095 (68095N!) PLG_LEGNICA_SKARBKA Usytuowanie pionów pomiarowych w otoczeniu instalacji radiokomunikacyjnej
Legenda:	⊗ Pion pomiarowy → Kierunek oddziaływania anten sektorowych → Kierunek oddziaływania anten radioliniowych

Sprawozdanie z badań bez pisemnej zgody laboratorium nie może być powielane inaczej niż w całości.
Wynik przedstawione w niniejszym sprawozdaniu odnoszą się wyłącznie do badanego obiektu i do warunków i konfiguracji urządzeń w dniu wykonywania pomiarów.



Załącznik nr 3

Instalacja Radiokomunikacyjna T-Mobile Polska S.A. 48095 (68095N!) PLG_LEGNICA_SKARBKA
Dokumentacja fotograficzna

Sprawozdanie z badań bez pisemnej zgody laboratorium nie może być powielane inaczej niż w całości.
Wynik przedstawione w niniejszym sprawozdaniu odnoszą się wyłącznie do badanego obiektu i do warunków i konfiguracji urządzeń w dniu wykonywania pomiarów.

