

wpl. 30.03.2021

31.03.2021




AKTUALIZACJA DANYCH INSTALACJI WYTWARZAJĄCYCH POLA ELEKTROMAGNETYCZNE

L.dz. **BT30652.17 LEGNICA_TARNINÓW**

I. Wypełnia podmiot prowadzący instalację dokonujący jej zgłoszenia

1. Nazwa i adres organu ochrony środowiska właściwego do przyjęcia zgłoszenia
Prezydent Miasta Legnica
plac Słowiański 8, 59-220 Legnica
2. Nazwa instalacji zgodna z nazewnictwem stosowanym przez prowadzącego instalację
stacja bazowa **BT30652 LEGNICA_TARNINÓW**
3. Określenie nazw jednostek terytorialnych (gmin, powiatów i województw), na których terenie znajduje się instalacja, wraz z podaniem symboli KTS¹⁾ jednostek terytorialnych, na których terenie znajduje się instalacja
MAKROREGION POŁUDNIOWO-ZACHODNI 10030000000000
WOJ. DOLNOŚLĄSKIE 10030200000000
REGION DOLNOŚLĄSKIE 10030210000000
PODREGION LEGNICKO- GŁOGOWSKI 10030210200000
POWIAT MIASTO LEGNICA 10030210262000
4. Oznaczenie prowadzącego instalację, jego adres zamieszkania lub siedziby
Polkomtel Infrastruktura Sp. z o.o., ul. Konstruktorska 4, 02-673 Warszawa
5. Adres zakładu, na którego terenie prowadzona jest eksploatacja instalacji
59-200 Legnica, ul. Jaworzyńska 47
6. Rodzaj instalacji, zgodnie z załącznikiem nr 2 do rozporządzenia Ministra Środowiska z dnia 2 lipca 2010 r. w sprawie zgłoszenia instalacji wytwarzających pola elektromagnetyczne (Dz. U. Nr 130, poz. 880)
instalacje radiokomunikacyjne, których równoważna moc promieniowania izotropowo wynosi nie mniej niż 15W, emitujące pola elektromagnetyczne o częstotliwościach od 30 kHz do 300 GHz
7. Rodzaj i zakres prowadzonej działalności, w tym wielkość produkcji lub wielkość świadczonych usług
działalność w zakresie telekomunikacji przewodowej i bezprzewodowej
8. Czas funkcjonowania instalacji (dni tygodnia i godziny)
7 dni w tygodniu, 24 godziny na dobę
9. Wielkość i rodzaj emisji²⁾
sumaryczna moc EIRP anten sektorowych 91419 W
sumaryczna moc EIRP anten radioliniowych 1778 W
10. Opis stosowanych metod ograniczania emisji
Ograniczanie emisji nie występuje.
Parametry stacji bazowej zostały tak dobrane, aby ponadnormatywny poziom pola elektromagnetycznego nie występował w miejscach dostępnych dla ludności.
11. Informacja, czy stopień ograniczania wielkości emisji jest zgodny z obowiązującymi przepisami
W miejscach dostępnych dla ludności poziom pola elektromagnetycznego nie przekracza wartości ponadnormatywnych.
12. Szczegółowe dane, odpowiednio do rodzaju instalacji, zgodne z wymaganiami określonymi w załączniku nr 2 do rozporządzenia:

1) współrzędne geograficzne anten	2) częstotliwość pracy	3) wysokości środków elektrycznych anten nad poziomem terenu	4) EIRP - równoważna moc promieniowana izotropowo	5) zakresy azymutów i kątów pochylenia osi głównych wiązek promieniowania
51-11-58.07" N 16-09-31.99" E	1800 MHz 2100 MHz 2600 MHz 900 MHz	25,0 m	15706 W	Azymut 60° Pochylenie 2-3°, 2-3°, 2-3°, 2-3°
51-11-58.07" N 16-09-31.99" E	1800 MHz 2100 MHz 2600 MHz 900 MHz	24,5 m	15706 W	Azymut 180° Pochylenie 2-4°, 2-4°, 2-4°, 2-4°
51-11-58.07" N 16-09-31.99" E	1800 MHz 2100 MHz 2600 MHz 900 MHz	24,4 m	15706 W	Azymut 300° Pochylenie 2-3°, 2-3°, 2-3°, 2-3°
51-11-58.07" N 16-09-31.99" E	2600 MHz	24,4 m	14764 W	Azymut 60° Pochylenie 2-3°
51-11-58.07" N 16-09-31.99" E	2600 MHz	24,0 m	14764 W	Azymut 180° Pochylenie 2-4°

 <p>PCA POLSKIE CENTRUM AKREDYTACJI BADANIA AB 1362</p>	 <p>ilac-MRA</p>	<p>IMPULS Marek Skórczewski i Zbigniew Setman Spółka Jawna Laboratorium Badawcze ul. Altanowa 24/5, 85-790 Bydgoszcz tel. 601 631 588; e-mail: biuro@impulslaboratorium.eu</p>	 <p>IMPULS</p>
--	---	--	---

Bydgoszcz, 19.03.2021 roku

SPRAWOZDANIE
NR 2/14/OS/2021
Z POMIARÓW PROMIENIOWANIA ELEKTROMAGNETYCZNEGO
DLA CELÓW OCHRONY ŚRODOWISKA

ZLECENIODAWCA	ATEM - Polska Sp. z o.o. 60-544 Poznań, ul. Żeromskiego 9	
RODZAJ INSTALACJI	Stacja bazowa telefonii komórkowej Instalacja radiokomunikacji służby ruchomej	
MIEJSCE INSTALACJI	59-220 Legnica, ul. Jaworzyńska 47,	
WSPÓŁRZEDNE GPS	51-11-58N	16-09-31E
WOJEWÓDZTWO	dolnośląskie	
KOD OBIEKTU	BT30652 LEGNICA TARNINÓW	
DATA WYKONANIA POMIARÓW	11.03.2021	

OSOBA AUTORYZUJĄCA SPRAWOZDANIE Z BADAŃ
Zbigniew Setman

IMPULS
Marek Skórczewski i Zbigniew Setman
Spółka Jawna
ul. Altanowa 24/5, 85-790 Bydgoszcz
NIP 5542840420 REGON 340397753

Za zgodność
z oryginałem
Ostrowska

1. INFORMACJE OGÓLNE

1.1. Zleceniodawca:

nazwa: ATEM - Polska Sp. z o.o.
adres: 60-544 Poznań, ul. Żeromskiego 9

Zlecenie na wykonanie pomiarów nr 2/2021

1.2. Użytkownik urządzeń:

Polkomtel Infrastruktura Sp. z o.o.
ul. Konstruktorska 4. 02-673 Warszawa

1.3. Miejsce zainstalowania urządzeń: dach budynku

1.4. Podstawa prawna wykonania pomiarów:

- a) Ustawa z dnia 27 kwietnia 2001 roku Prawo ochrony środowiska (Dz.U.2020 poz.1219 z 29.05.2020 r. z późn. zmianami).
- b) Rozporządzenia Ministra Klimatu z dnia 17 lutego 2020 w sprawie sposobów sprawdzania dotrzymania dopuszczalnych poziomów pól elektromagnetycznych w środowisku – pkt 3 - Dz.U. poz. 258.
- c) Rozporządzeniem Ministra Zdrowia z dnia 17 grudnia 2019 roku w sprawie dopuszczalnych poziomów pól elektromagnetycznych w środowisku (Dz. U. Nr, poz. 2448)

1.5. Metodyka pomiarów:

-Załącznik do Rozporządzenia Ministra Klimatu z dnia 17 lutego 2020 w sprawie sposobów sprawdzania dotrzymania dopuszczalnych poziomów pól elektromagnetycznych w środowisku wraz z Załącznikiem do rozporządzenia Ministra Klimatu - Dz.U. poz 258

-Paweł Bieńkowski – „Środowisko elektromagnetyczne w przededniu wdrożenia 5G” - Przegląd Telekomunikacyjny Rocznik XCIII – Wiadomości Telekomunikacyjne Rocznik LXXXVIX nr 7-8/2020

1.6. Informacje na temat uwarunkowań metody badawczej, w tym uzgodnień ze zleceniodawcą:

- na podstawie art.31 ust. 2 (Ustawa z dnia 16 kwietnia 2020 r. o szczególnych instrumentach wsparcia w związku z rozprzestrzenianiem się wirusa SARS-CoV-21. Dz.U. z 2020 poz. 695 z 17.04.2020r.) / brak

1.7. Instytucja wykonująca pomiary:

IMPULS Marek Skórczewski i Zbigniew Setman Spółka Jawna 85-790 Bydgoszcz
ul. Altanowa 24/5;

1.8. Osoba wykonująca pomiary, dokonujące zapisów i opracowująca sprawozdanie z badań: Marek Skórczewski

1.9. Przedstawiciel użytkownika udzielający informacji o parametrach pracy źródeł:

– Izabela Ostrowska

Uwaga; zgodnie z wymaganiami Rozporządzenia powiadomiono mieszkańców i operatora o terminie przeprowadzenia badań

1.10. Wykaz przyrządów pomiarowych:

Tablica nr 1

Lp.	Nazwa urządzenia	Numer miernika	Rok produkcji	Świadectwo wzorcowania
1.	NBM-520 – miernik szerokopasmowy z sondą pomiarową pola elektrycznego typu EF-9091 wzorcowaną dla zakresu częstotliwości 80MHz-90GHz i wartości pomiaru pola 0,8-300 V/m	D-1631	2017	LWiMP/W/129/19
2.	Termohigrometr cyfrowy	6124	2012	0886/AH/18
3	Dalmierz laserowy HILTI	PD22	2013	30528/1/2018
4	GPS Garmin	-	2016	-

1.11. Warunki środowiskowe wykonania pomiarów

Podczas wykonywania pomiarów pól elektromagnetycznych nie występowały opady atmosferyczne. Wyniki pomiaru parametrów pogodowych przedstawia poniższa tabela:

Pomiary wykonano w godzinach	Od 20:00 – do 22:00		
Warunki środowiskowe – monitorowanie	godzina hh:mm:	temperatura [°C]:	wilgotności względna [%]:
od	20:00	9	63
do	22:00	7	61

Warunki środowiskowe spełniają wymagania producenta miernika pola elektromagnetycznego do użycia.

1.12. Sposób identyfikacji widma pola elektromagnetycznego

- Widmo pola elektromagnetycznego zidentyfikowano na podstawie dostarczonych przez zleceniodawcę danych technicznych urządzeń.

2. OPIS ŹRÓDEŁ PÓL

Na badanym obiekcie występują dodatkowe źródła promieniowania pola elektromagnetycznego, pochodzące od innego operatora, które w zakresie badanych częstotliwości bezpośrednio wpływają na wynik wartości mierzonej natężenia pola elektromagnetycznego. W odległości do 100m nie zlokalizowano innej instalacji radiokomunikacyjnej innego operatora.

2.1. Wykaz mierzonych urządzeń – dane przedstawione przez operatora (użytkownika urządzeń):

Uwaga: moc i pochylenie elektryczne anten zostały ustawione zgodnie z Załącznikiem do Rozporządzeniem Ministra Klimatu z dnia 17 luty 2020 – pkt 13 przed wykonaniem pomiarów na czas ich wykonania przez operatora (użytkownika urządzeń) .

Urządzenia nadawczo-odbiorcze zlokalizowane są na masztach na dachu i w pomieszczeniu technicznym. Nadajniki podłączone są do anteny stacji bazowej

stanowiącej źródła pól elektromagnetycznych w środowisku ogólnym i środowisku pracy.

Tablica nr 2
Parametry systemu nadawczo-odbiorczego:

Charakterystyka promieniowania				kierunkowa				
Rzeczywisty czas pracy na [h/dobę]				24				
Warunki pracy				pełne obciążenie				
Rodzaj wytwarzanego pola				stacjonarne				
Lp.	Typ anteny	Azymut [°]	Pasma [MHz]	Wysokość środka elektrycznego anteny [m npt]	Pochylenie wiązki głównej tilt elektryczny -średni [°]	Zakres tiltów elektrycznych	Pochylenie wiązki głównej tilt mechaniczny [°]	Moc – EIRP [W]
1	120345	60	1800/2100/2600/900	25	2,5 / 2,5 / 2,5 / 2,5	2-3 / 2-3 / 2-3 / 2-3	0	15706
2	120345	180	1800/2100/2600/900	24,5	3 / 3 / 3 / 3	2-4 / 2-4 / 2-4 / 2-4	0	15706
3	120345	300	1800/2100/2600/900	24,4	2,5 / 2,5 / 2,5 / 2,5	2-3 / 2-3 / 2-3 / 2-3	0	15706
4	120115	60	2600	24,4	2,5	2-3	0	14767
5	120115	180	2600	24	3	2-4	0	14767
6	120115	300	2600	24	2,5	2-3	0	14767

Tablica nr 3
Parametry radiolinii:

Charakterystyka promieniowania				kierunkowa		
Rzeczywisty czas pracy na [h/dobę]				24		
Warunki pracy				pełne obciążenie		
Rodzaj wytwarzanego pola				stacjonarne		
RL	Typ anteny	Azymut [°]	Pasma [GHz]	Wysokość środka elektrycznego anteny [m npt]	Średnica [m]	Moc nadajnika [dBm]
1	VHLP1-80	270	80	22,5	0,3	19

3. OPIS PRZEPROWADZONYCH POMIARÓW

System antenowy zainstalowany jest na dachu budynku.

Warunki pracy urządzeń nadawczych zgodne z wymaganiami wskazanymi w pkt. 25 Załącznika do Rozporządzenia Ministra Klimatu z dnia 17 lutego 2020 w sprawie sposobów sprawdzania dotrzymania dopuszczalnych poziomów pól elektromagnetycznych w środowisku.

Pomiary wykonano w pionach pomiarowych przedstawionych na załączonym rysunku.

Główne kierunki pomiarowe ustalono wzdłuż azymutów anten sektorowych i radiolinii stanowiących kierunki maksymalnego zasięgu oddziaływania pól elektromagnetycznych:

- anteny sektorowe,
- anteny radiolinii.

Pomocnicze kierunki ustalono zgodnie z pkt 14 Załącznika do Rozporządzenia Ministra Klimatu z dnia 17 lutego 2020 w sprawie sposobów sprawdzania dotrzymania dopuszczalnych poziomów pól elektromagnetycznych w środowisku.

Minimalna odległość pomiarowa mierzona od anteny – zgodnie z zależnością:

- minimalną odległość, do której należy wykonać pomiary, mierzona od anteny, wyznacza się jako większą z odległości:

$$D_{min} = \max\left(\frac{8\sqrt{EIRP_{SUM}}}{\min(ME_{gr})}; 10H_{ant}\right)$$

gdzie:

D_{min} - oznacza najmniejsza odległość od anteny, do której należy wykonać pomiary wzdłuż ustalonych kierunków pomiarowych, wyrażoną w m,

$EIRP_{SUM}$ - oznacza sumę równoważnych mocy promieniowanych izotropowo (EIRP) wszystkich anten, których azymuty są odległe od siebie o mniej niż kąt połowy mocy anteny o najszerszej wiązce, wyrażona w W,

$\min(ME_{gr})$ - oznacza najniższą dopuszczalną wartość składowej elektrycznej pola określoną dla objętego pomiarami zakresu częstotliwości dla miejsc dostępnych dla ludności wyrażoną w V/m,

$10H_{ant}$ - oznacza wysokość zawieszenia anteny względem powierzchni terenu wyrażoną w m;

Za wynik pomiaru przyjęto maksymalną z otrzymanych wielkości natężenia pola elektrycznego w zakresie 0,4 GHz do 90 GHz występującą w punktach pomiarowych położonych na wysokości od 0,3 m do 2,0 m nad powierzchnią podłoża (wzdłuż pionu pomiarowego) oraz w budynkach mieszkalnych.

Dobór głównych i pomocniczych kierunków pomiarowych oraz punktów pomiarowych (uzgodnionych ze zleceniodawcą) zapewnia reprezentatywność wyników pomiarów dla ustalonego ze zleceniodawcą obszaru pomiarowego wokół stacji bazowej.

4. ZESTAWIENIE WYNIKÓW POMIARÓW

Tabela nr 1 Wyniki pomiarów

Nr pionu	Miejsce wykonania pomiarów /punkt pomiarowy	Wysokość pom. [m]	Wartości zmierzone		Wartości wyznaczone				
			Współrzędne geograficzne	maksymalne natężenie pola Pole – E [V/m]	maksymalna otrzymana wielkość zmierzonej wartości natężenia pola Pole – H [A/m]**	Pole E *Wp + U _c [V/m]	Pole H *Wp + U _c [A/m]	WM _E	WM _H
Kierunki pomiarowe na wszystkich azymutach i piony pomocnicze									
1.	Chodnik.	0,3-2,0	51°11'58.2"N 16°09'32.7"E	<0,8*	<0,002*	1,49***	0,004***	0,05	0,05
2.	Witryna sklepowa parter, ul. Jaworzyńska 43.	0,3-2,0	-	0,9	0,002	1,67	0,004	0,06	0,05

3.	Chodnik.	0,3-2,0	51°11'59.0"N 16°09'33.8"E	2,0	0,005	3,71	0,01	0,13	0,14
4.	Przejście, ul. Jaworzyńska 56.	0,3-2,0	-	<0,8*	<0,002*	1,49***	0,004***	0,05	0,05
5.	Witryna sklepowa parter, ul. Jaworzyńska 54.	0,3-2,0	-	1,5	0,004	2,78	0,007	0,10	0,10
6.	Przy furtce, ul. Oświęcimska 5.	0,3-2,0	-	1,1	0,003	2,04	0,006	0,07	0,08
7.	Chodnik.	0,3-2,0	51°12'01.1"N 16°09'38.9"E	<0,8*	<0,002*	1,49***	0,004***	0,05	0,05
8.	Drzwi wejściowe, ul. Tatarska 13.	0,3-2,0	-	2,1	0,006	3,9	0,011	0,14	0,15
9.	Drzwi wejściowe, ul. Tatarska 10.	0,3-2,0	-	2,8	0,007	5,2	0,013	0,19	0,18
10.	Chodnik.	0,3-2,0	51°12'01.2"N 16°09'40.5"E	<0,8*	<0,002*	1,49***	0,004***	0,05	0,05
11.	Drzwi wejściowe, ul. Oświęcimska 8.	0,3-2,0	-	1,3	0,003	2,41	0,006	0,09	0,08
12.	Drzwi wejściowe, ul. Jaworzyńska 49.	0,3-2,0	-	1,1	0,003	2,04	0,006	0,07	0,08
13.	Pod oknem, ul. Jaworzyńska 68.	0,3-2,0	-	0,9	0,002	1,67	0,004	0,06	0,05
14.	Drzwi wejściowe, ul. Jaworzyńska 53.	0,3-2,0	-	<0,8*	<0,002*	1,49***	0,004***	0,05	0,05
15.	Chodnik.	0,3-2,0	51°11'54.5"N 16°09'31.2"E	1,7	0,005	3,16	0,01	0,11	0,14
16.	Drzwi wejściowe / na schodach, ul. Jaworzyńska 76.	0,3-2,0	-	0,9	0,002	1,67	0,004	0,06	0,05
17.	Chodnik.	0,3-2,0	51°11'52.8"N 16°09'31.4"E	1,9	0,005	3,53	0,01	0,13	0,14
18.	Chodnik.	0,3-2,0	51°11'52.4"N 16°09'30.5"E	<0,8*	<0,002*	1,49***	0,004***	0,05	0,05
19.	Chodnik.	0,3-2,0	51°11'51.6"N 16°09'31.2"E	<0,8*	<0,002*	1,49***	0,004***	0,05	0,05
20.	Chodnik.	0,3-2,0	51°11'49.9"N 16°09'31.0"E	<0,8*	<0,002*	1,49***	0,004***	0,05	0,05
21.	Witryna sklepowa parter, ul. Jaworzyńska 80.	0,3-2,0	-	1,6	0,004	2,97	0,007	0,11	0,10
22.	Boisko szkolne.	0,3-2,0	51°11'58.3"N 16°09'30.3"E	0,9	0,002	1,67	0,004	0,06	0,05
23.	Chodnik.	0,3-2,0	51°11'59.2"N 16°09'30.0"E	<0,8*	<0,002*	1,49***	0,004***	0,05	0,05
24.	Drzwi wejściowe, ul. Orzeszkowej 32.	0,3-2,0	-	<0,8*	<0,002*	1,49***	0,004***	0,05	0,05
25.	Chodnik.	0,3-2,0	51°11'59.5"N 16°09'28.5"E	2,3	0,006	4,27	0,011	0,15	0,15
26.	Drzwi klatki schodowej, ul. Orzeszkowej 28/30C.	0,3-2,0	-	2,1	0,006	3,9	0,011	0,14	0,15
27.	Parking.	0,3-2,0	51°11'59.9"N 16°09'26.8"E	<0,8*	<0,002*	1,49***	0,004***	0,05	0,05
28.	Okno klatki schodowej IIP, ul. Wojska Polskiego 22A.	0,3-2,0	-	1,5	0,004	2,78	0,007	0,10	0,10
29.	Chodnik.	0,3-2,0	51°12'00.9"N 16°09'24.0"E	1,3	0,003	2,41	0,006	0,09	0,08
30.	Chodnik.	0,3-2,0	51°12'01.1"N 16°09'22.2"E	<0,8*	<0,002*	1,49***	0,004***	0,05	0,05
31.	Przy furtce, ul. Św. Kolbe 1A.	0,3-2,0	-	2,0	0,005	3,71	0,01	0,13	0,14
Wartość pomiarowa anten sektorowych – w odległości 10H _{ant} - punkt									
32	Az. 60	0,3-2,0	51°12'03.8"N 16°09'44.6"E	1,1	0,003	2,04	0,006	0,07	0,08
33	Az. 180	0,3-2,0	51°11'48.9"N 16°09'31.0"E	1,6	0,004	2,97	0,007	0,11	0,10
34	Az. 300	0,3-2,0	51°12'02.4"N 16°09'17.4"E	<0,8*	<0,002*	1,49***	0,004***	0,05	0,05
Niepewność rozszerzona pomiaru u dla 400-2600MHz wynosi 32,6 % - przyjęte do obliczeń wg kryterium Niepewność rozszerzona pomiaru u dla 8-38GHz wynosi 44,2 % Niepewność rozszerzona pomiaru u dla 80 GHz wynosi 59,6 % Niepewność rozszerzona przy poziomie ufności 95 % i współczynnika rozszerzenia k=2 * - poniżej czułości miernika									

** - wartość wyznaczona na podstawie pomiaru wartości skutecznej natężenia pola elektrycznego, z zależności:
 $H = E/377$
***dla wyniku $<0,8 \text{ V/m}$ i $0,002 \text{ A/m}$ (dolne granice oznaczalności) do obliczeń przyjęto odpowiednio wartości $0,8 \text{ V/m}$ i $0,002 \text{ A/m}$.

WM_E - wartość wskaźnikowa poziomu emisji pól elektromagnetycznych dla miejsc dostępnych dla ludności dla składowej elektrycznej pola (na podstawie uzgodnień z operatorem do wyznaczenia przyjęto wartość 28 V/m)
 WM_H - wartość wskaźnikowa poziomu emisji pól elektromagnetycznych dla miejsc dostępnych dla ludności dla składowej magnetycznej pola (na podstawie uzgodnień z operatorem do wyznaczenia przyjęto wartość $0,073 \text{ A/m}$)

Wyniki zgodne z wymaganiami zostały oznaczone boldem (pogrubienie czcionki)
Wyniki niezgodne z wymaganiami zaznaczono kolorem czerwonym

Wyniki pomiarów zostały uzyskane przy uwzględnieniu poprawek pomiarowych przekazanych przez Zleceniodawcę, umożliwiającą uwzględnienie maksymalnych parametrów pracy instalacji Zleceniodawcy oraz innych operatorów występujących w obszarze pomiarowym.

Wytyczne/dane operatora (użytkownika urządzeń):
Wp – współczynnik poprawek badanej stacji podany przez operatora (Wp = 1,4)

5. PODSTAWY OBLICZEŃ I PODEJMOWANIA DECYZJI O STWIERDZENIU ZGODNOŚCI Z WYMAGANIAMI

5.1. Wytyczne Ministra Zdrowia

Zgodnie z rozporządzeniem Min. Zdrowia z dnia 17 grudnia 2019 roku w sprawie dopuszczalnych poziomów pól elektromagnetycznych w środowisku (Dz. U. Nr, poz. 2448) z tabela nr 2 zał. 1 – Zakresy częstotliwości pól elektromagnetycznych (zamieszczona poniżej), dla których określa się parametry fizyczne charakteryzujące oddziaływanie pól elektromagnetycznych na środowisko oraz dopuszczalne poziomy pól elektromagnetycznych, charakteryzowane przez dopuszczalne wartości parametrów fizycznych dla miejsc dostępnych dla ludności:

Tabela 2

Zakresy częstotliwości pól elektromagnetycznych, dla których określa się parametry fizyczne charakteryzujące oddziaływanie pól elektromagnetycznych na środowisko oraz dopuszczalne poziomy pól elektromagnetycznych, charakteryzowane przez dopuszczalne wartości parametrów fizycznych dla miejsc dostępnych dla ludności

Zakres częstotliwości pola elektromagnetycznego		Parametr fizyczny	Składowa elektryczna E (V/m)	Składowa magnetyczna H (A/m)	Gęstość mocy S (W/m ²)
lp.	1	2	3	4	
1	0 Hz	10000	2500	ND	
2	od 0 Hz do 0,5 Hz	ND	2500	ND	
3	od 0,5 Hz do 50 Hz	10000	60	ND	
4	od 0,05 kHz do 1 kHz	ND	3 / f	ND	
5	od 1 kHz do 3 kHz	250 / f	5	ND	
6	od 3 kHz do 150 kHz	87	5	ND	
7	od 0,15 MHz do 1 MHz	87	0,73 / f	ND	
8	od 1 MHz do 10 MHz	87 / f ^{0,5}	0,73 / f	ND	
9	od 10 MHz do 400 MHz	28	0,073	2	
10	od 400 MHz do 2000 MHz	1,375 × f ^{0,5}	0,0037 × f ^{0,5}	f / 200	
11	od 2 GHz do 300 GHz	61	0,16	10	

Oznaczenia:

f – wartość częstotliwości pola elektromagnetycznego z tego samego wiersza kolumny „Zakres częstotliwości pola elektromagnetycznego”.

ND – nie dotyczy.

W przypadku instalacji radiokomunikacyjnych wartości graniczne promieniowania dla poszczególnych pasm/systemów wynoszą:

Tabela 3

Zakres częstotliwości pola elektromagnetycznego		Parametr fizyczny	Składowa elektryczna E (V/m)	Składowa magnetyczna H (A/m)	Gęstość mocy S (W/m ²)
Lp.	1	2	3	4	
1	800 MHz	38,8	0,1	4,0	
2	900 MHz	41,2	0,11	4,5	
3	1800 MHz	58,3	0,16	9,0	
4	2100 MHz	61	0,16	10,0	
5	2600 MHz	61	0,16	10,0	

Analizę wykonano przyjmując stały, najbardziej rygorystyczny poziom dolnej częstotliwości z tabeli 2 (tj. 28V/m) Rozporządzenia Ministra Zdrowia z dnia 17.12.2019r.

5.2. Wytyczne operatora:

Dopuszczalny poziom natężenia pola elektromagnetycznego -wartość dopuszczalną dla dolnego zakresu pasma 400 MHz – 2000 MHz – przyjęto stały, najbardziej rygorystyczny poziom dolnej częstotliwości z tabeli (tj. 28v/m).

5.3. Wytyczne Ministra Klimatu

Zgodnie z Rozporządzeniem Ministra Klimatu z dnia 17 lutego 2020 w sprawie sposobów sprawdzania dotrzymania dopuszczalnych poziomów pól elektromagnetycznych w środowisku – Dz.U. poz 258. Określa się wskaźniki:

WM_E - wartość wskaźnikowa poziomu emisji pól elektromagnetycznych dla miejsc dostępnych dla ludności dla składowej elektrycznej pola (na podstawie uzgodnień z operatorem)

WM_H - wartość wskaźnikowa poziomu emisji pól elektromagnetycznych dla miejsc dostępnych dla ludności dla składowej magnetycznej pola (na podstawie uzgodnień z operatorem)

6. OMÓWIENIE WYNIKÓW

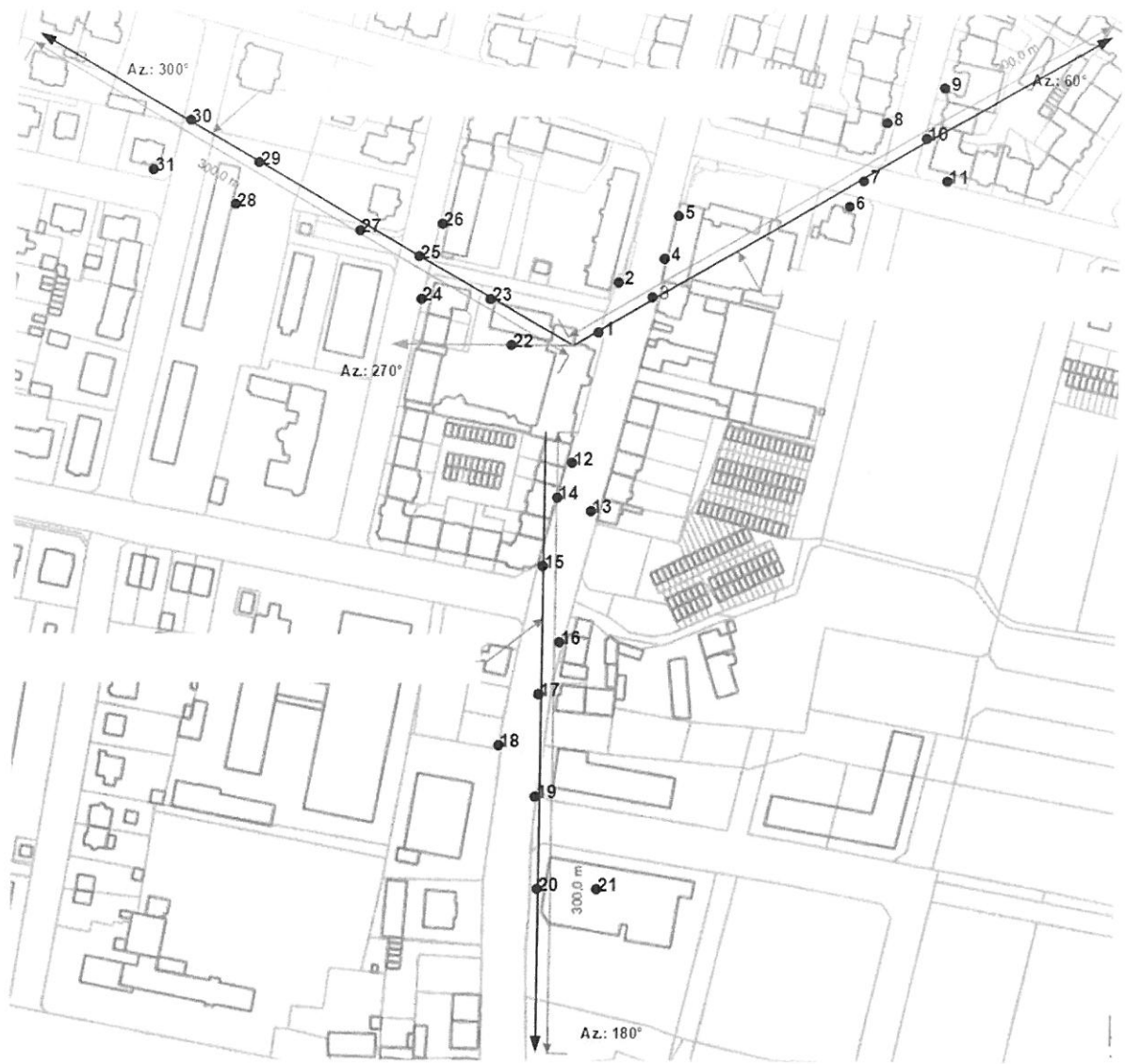
Wyniki wykonanych pomiarów, odniesionych do wymagań Rozporządzenia Min. Zdrowia z dnia 17 grudnia 2019 roku w sprawie dopuszczalnych poziomów pól elektromagnetycznych w środowisku (Dz. U. Nr, poz. 2448) z tabela nr 2 zał. 1 – *Zakresy częstotliwości pól elektromagnetycznych, dla których określa się parametry fizyczne charakteryzujące oddziaływanie pól elektromagnetycznych na środowisko oraz dopuszczalne poziomy pól elektromagnetycznych, charakteryzowane przez dopuszczalne wartości parametrów fizycznych dla miejsc dostępnych dla ludności*, wskazują, że w badanym obszarze pomiarowym wokół stacji bazowej, w badanych miejscach nie występują przekroczenia wartości granicznych natężenia składowej elektrycznej oraz składowej magnetycznej pola elektromagnetycznego zakresu częstotliwości od 400 MHz do 90 GHz, a żadna z wartości wskaźnikowych tj. WME i WMH nie przekracza wartości 1.

Zastosowane poprawki pomiarowe uwzględniają maksymalne parametry pracy instalacji związanych z jednoczesną obecnością kilku operatorów, zależne od rodzaju stacji (miejska/wiejska) oraz przedstawiają maksymalny parametr z określonego przedziału czasu pracy instalacji.

Ponowne pomiary kontrolne należy przeprowadzić zgodnie z wymaganiami Ustawy Prawo Ochrony Środowiska.

UWAGA

- Powyższe wyniki odnoszą się wyłącznie do badanych obiektów
- Bez pisemnej zgody Laboratorium IMPULS sprawozdania nie wolno powielać inaczej jak tylko w całości.
- Zleceniodawca ma możliwość złożenia pisemnej skargi /reklamacji na działalność Laboratorium w terminie 14 dni od daty otrzymania sprawozdania (w przypadku przekazania sprawozdania przesyłką poleconą, decyduje data stempla pocztowego)



—→ Kierunek anten sektorowych
- - -→ Kierunek anten radiolini

Skala 1:2000
0.0 20.0 40.0 60.0 80.0 100.0



KONIEC SPRAWOZDANIA

PEŁNOMOCNICTWO NR 1680/2020
udzielone w dniu 1 stycznia 2021 roku

POLKOMTEL INFRASTRUKTURA SPÓŁKA Z OGRANICZONĄ ODPOWIEDZIALNOŚCIĄ z siedzibą w Warszawie 02-673, ul. Konstruktorska 4, zarejestrowana w rejestrze przedsiębiorców Krajowego Rejestru Sądowego przez Sąd Rejonowy dla m. st. Warszawy w Warszawie, XIII Wydział Gospodarczy Krajowego Rejestru Sądowego pod nr KRS: 0000476879, NIP 1132868871, Regon 146870713, wysokość kapitału zakładowego 103 493 150,00 zł, zwana dalej „Polkomtel Infrastruktura sp. z o.o.”, upoważnia:

Panią Izabelę Ostrowską
PESEL: 94010506506

do:

1. reprezentowania Polkomtel Infrastruktura sp. z o.o. w postępowaniach przed organami administracji publicznej, rządowej, samorządu terytorialnego, a także innymi instytucjami i podmiotami w postępowaniach w sprawach związanych z uzyskaniem stosownych pozwoleń, uzgodnień, decyzji, postanowień i opinii dla potrzeb realizacji stacji bazowych zezwalających na budowę, eksploatację, przebudowę i rozbiórkę stacji bazowych, w tym do składania i odbioru wymaganych przepisami prawa dokumentów;
2. wnoszenia opłat administracyjnych w celu uzyskania stosownych pozwoleń, uzgodnień, decyzji, postanowień i opinii dla potrzeb realizacji stacji bazowych zezwalających na budowę, eksploatację, przebudowę lub rozbiórkę stacji bazowych;
3. podpisywania w imieniu Polkomtel Infrastruktura sp. z o.o. oświadczeń o prawie do dysponowania nieruchomością na cele budowy i przebudowy stacji bazowej telefonii komórkowej – według wzoru wynikającego z aktualnie obowiązujących w tym zakresie przepisów prawa powszechnie obowiązującego;
4. występowania w imieniu Polkomtel Infrastruktura sp. z o.o. z wnioskami w postępowaniu o ustalenie miejscowego planu zagospodarowania przestrzennego oraz studium kierunków i uwarunkowań zagospodarowania przestrzennego w gminie, jak również o dokonanie zmian w miejscowych planach zagospodarowania przestrzennego, a także do udziału w postępowaniach prowadzących do uzyskania zmian w miejscowych planach zagospodarowania przestrzennego.

Niniejsze pełnomocnictwo nie upoważnia do zaciągania zobowiązań finansowych w imieniu Polkomtel Infrastruktura sp. z o.o.

Niniejsze pełnomocnictwo jest ważne w okresie do dnia 31 marca 2021 roku, lecz może być w każdej chwili odwołane. Z chwilą odwołania pełnomocnictwa lub jego wygaśnięcia oryginał pełnomocnictwa należy zwrócić do Polkomtel Infrastruktura sp. z o.o.

Polkomtel Infrastruktura Sp. z o.o.

Członek Zarządu

S. Krzyżowski
Sebastian Krzyżowski

Polkomtel Infrastruktura Sp. z o.o.
Członek Zarządu ds. Finansowych

M. Bartczak
Michał Bartczak

L



Repertorium A numer 1507/2021

KANCELARIA NOTARIALNA PIOTR CHMIELEWSKI

50-148 Wrocław, ul. Biskupia 4/1

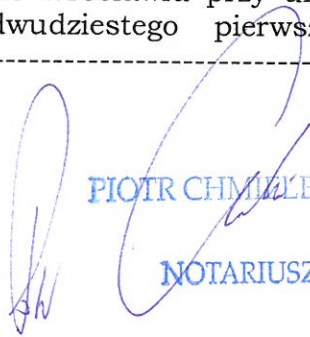
Ja Piotr Chmielewski, notariusz we Wrocławiu, poświadczam zgodność tego odpisu z okazanym mi dokumentem. -----

Pobrano: -----

- 1) takse notarialną na podstawie § 13 pkt 2 rozporządzenia Ministra Sprawiedliwości z dnia 28 czerwca 2004 roku w sprawie maksymalnych stawek taksy notarialnej (Dz. U. z 2004 r. Nr 148, poz. 1564 z późn. zm.) ----- w kwocie.....**4,00 zł**
- 2) podatek od towarów i usług (VAT) wg stawki 23 % od kwoty taksy notarialnej - na podstawie art. 41 w związku z art. 5 i art. 29 a także art. 146a ustawy z dnia 11 marca 2004 roku o podatku od towarów i usług (tekst jednolity Dz. U. z 2011 r. Nr 177, poz. 1054 z późn. zm.) - w kwocie**0,92 zł**

W Kancelarii Notarialnej Piotra Chmielewskiego we Wrocławiu przy ul. Biskupiej 4/1, dnia czwartego marca dwa tysiące dwudziestego pierwszego roku **(04.03.2021 r.)**. -----




PIOTR CHMIELEWSKI
NOTARIUSZ

