



Fundacja Ochrony Przyrody
i Rozwoju Turystyki
„FOPiT-GOBI”

Opinia z przeglądu budynku

pod kątem występowania miejsc gniazdowania i schronień
zwierząt (ptaków i nietoperzy) objętych ochroną gatunkową
zgodnie z rozporządzeniem Ministra Środowiska z dnia 6
października 2014 r. w sprawie ochrony gatunkowej zwierząt

zgodnie ze zleceniem
IM 272.296.22.2017
Z dnia 23 maja 2017

FUNDACJA OCHRONY PRZYRODY
I ROZWOJU TURYSTYKI
„FOPiT-GOBI”
Raczkowa 2b, 59-241 Legnickie Pole
KRS 0000413513 NIP 691-249-76-54
BZWBK 30109024020000000118960564

opracował A. Szynalski

Legnica 25 maja 2017

Zgodnie ze zleceniem IM 272.296.22.2017 z 23 maja.2017 dotyczącym wykonania przeglądu i sporządzenia opinii w sprawie występowania miejsc gniazdowania lub schronień ptaków i nietoperzy w związku z planowanymi pracami polegającymi na termomodernizacji budynków szkoły, w tym docieplenia ścian i dachu, w ramach zadania inwestycyjnego p.n. **Zespół Szkół Integracyjnych w Legnicy ul. Wierzyńskiego1 – Termomodernizacja budynków szkoły** przeprowadzono obserwacje przyrodnicze, na podstawie których sporządzono niniejszą opinię.



Ogłędzinami objęto obiekt użytkowy (Zespół Szkół) tworzący zabudowany ciąg budynków o zróżnicowanej wysokości przy ww. ulicy. Budynek usytuowany jest na terenie obejmującym zwartą zabudowę, w bezpośrednim sąsiedztwie dróg osiedlowych. Poza terenem objętym inwentaryzacją składającym się z budynków i terenów zieleni niskiej i wysokiej występuje typowa zabudowa miejska, w tym typowe dla osiedla „Piekary” wielokondygnacyjne bloki mieszkalne.. Obok budynku rosną liczne drzewa i krzewy w tym drzewa kilkuletnie: brzoza brodawkowata *Betula pendula*, Kasztanowiec zwyczajny (*Aesculus hippocastanum*), jarząb pospolity *Sorbus aucuparia*, klon zwyczajny *Acer platanoides* oraz krzewy stanowiące ogrodzenia żywopłotowe, głównie z ligustru pospolitego (*Ligustrum vulgare* L.) Opiniowaniem i przeglądem objęto zespół budynków wielokondygnacyjnych, w zabudowie śródmiejskiej oraz tereny bezpośrednio przyległe do miejsca planowanej inwestycji.

Osiedle „Piekary” w Legnicy jest miejscem występowania bardzo licznej populacji Gołębia skalnego forma miejska (*Columba livia* f. *Urbana* (*Columba livia*)).

Bryła budynku składa się z wieloelementowej konstrukcji zwieńczonej dachem, z licznymi otworami wentylacyjnymi i wieloma miejscami dogodnymi do zakładania gniazd i wyprowadzania łągów. Jednak ze względu na sposób użytkowania obiektu (budynek szkolny) oraz duże nasilenie ruchu oraz emisje hałasu prawdopodobieństwo zasiedlanie przez mniej synantropijne gatunki jest niewielkie.



Budynek położony jest w centrum miasta w obrębie ulic: od strony północnej ul. Gałczyńskiego i ul. Gombrowicza, od strony wschodniej ulica Wierzyńskiego, od strony południowej al. Piłsudskiego. i od strony zachodniej ul. Pruszyńskiego.



Przeglądu budynku dokonano przy wykorzystaniu przyrządów optycznych z uwzględnieniem: liczby i lokalizacji otworów wentylacyjnych, określeniem liczby okienek zamkniętych i otwartych, lokalizacji miejsc i szczelin niebezpiecznych dla ptaków, lokalizacja miejsc i szczelin możliwych do zasiedlenia przez ptaki, lokalizacji ewentualnych gniazd i otworów, szczelin zajętych przez ptaki, lokalizacji pnączy na elewacji i oceną ich roli jako miejsca gnieźdzenia, nocowania ptaków, kontroli dachu pod kątem występowania siedlisk ptaków i nietoperzy, miejsc niebezpiecznych dla ptaków i nietoperzy.

Obserwacje zewnętrzne prowadzono dwukrotnie w godz. 6:00 – 9:00; 6:00 – 8:00 oraz w godz. 19:00 – 21:00. W trakcie obserwacji **stwierdzono** występowanie **w sąsiedztwie** kontrolowanego budynku gatunków zwierząt objętych ochroną gatunkową zgodnie z rozporządzeniem Ministra Środowiska z dnia 6 października 2014 r. w sprawie ochrony gatunkowej zwierząt (Dz.U. z 7 października 2014 r. Poz. 1348 , w tym wymienionych w Załączniku nr 1 do ww. rozporządzenia (gatunki dziko występujące zwierząt objęte ochroną ścisłą, z wyszczególnieniem gatunków wymagających ochrony czynnej).

Obserwacje wykazały obecność niżej wymienionych gatunków na obiektach położonych w sąsiedztwie kontrolowanego budynku w odległości od 100 do 500 m.

Kawka zwyczajna, kawka (*Coloeus monedula*),

Wróbel zwyczajny, (*Passer domesticus*),

Mazurek (*Passer montanus*)

Synogarlica turecka , sierpówka (*Streptopelia decaocto*)

Szapka zwyczajny, (*Sturnus vulgaris*),

Sokół pustulka (*Falco tinnunculus*), lęgi w sąsiedztwie

Kwiczol (*Turdus pilaris*)

Kontrolowany obiekt zajęty był przez gatunek: **Gołąb skalny** forma miejska (*Columba livia f. Urbana (Columba livia)*). Nie stwierdzono w dniach kontroli aktualnie zajętych gniazd na zewnętrznych częściach budynku w otworach wentylacyjnych nie zabezpieczonych przed ptakami. Zaobserwowano młode ptaki, które opuściły gniazda w tym okresie lęgowym. Jednak ze względu na fakt dużej populacji tego gatunku na monitorowanym obszarze istnieje **bardzo duże prawdopodobieństwo próby zakładania gniazd**, zwłaszcza od strony zachodniej

Miejsca potencjalnego zasiedlenia przez Gołębia skalnego forma miejska
(*Columba livia f. Urbana (Columba livia)*).



Nie stwierdzono obecności przedstawicieli sów (*Strigiformes*) i nietoperzy (*Chiroptera*).

W trakcie obserwacji i oględzin budynku **nie stwierdzono aktualnego gniazdowania i występowania niżej wymienionych gatunków** wskazanych w załącznikach 1 – 4 do rozporządzenia Ministra Środowiska z dnia 6 października 2014 r. w sprawie ochrony gatunkowej zwierząt (Dz.U. Nr , 1348). gawronów (*Corvus frugilegus*), wrony siwej (*Corvus cornix*), sroki (*Pica pica*), jerzyka (*Apus apus*), oknówki zwyczajnej (*Delichon urbicum*). Kawka zwyczajna, kawka (*Coloeus monedula*), Wróbel zwyczajny, (*Passer domesticus*), Mazurek (*Passer montanus*), Szpak zwyczajny, (*Sturnus vulgaris*),

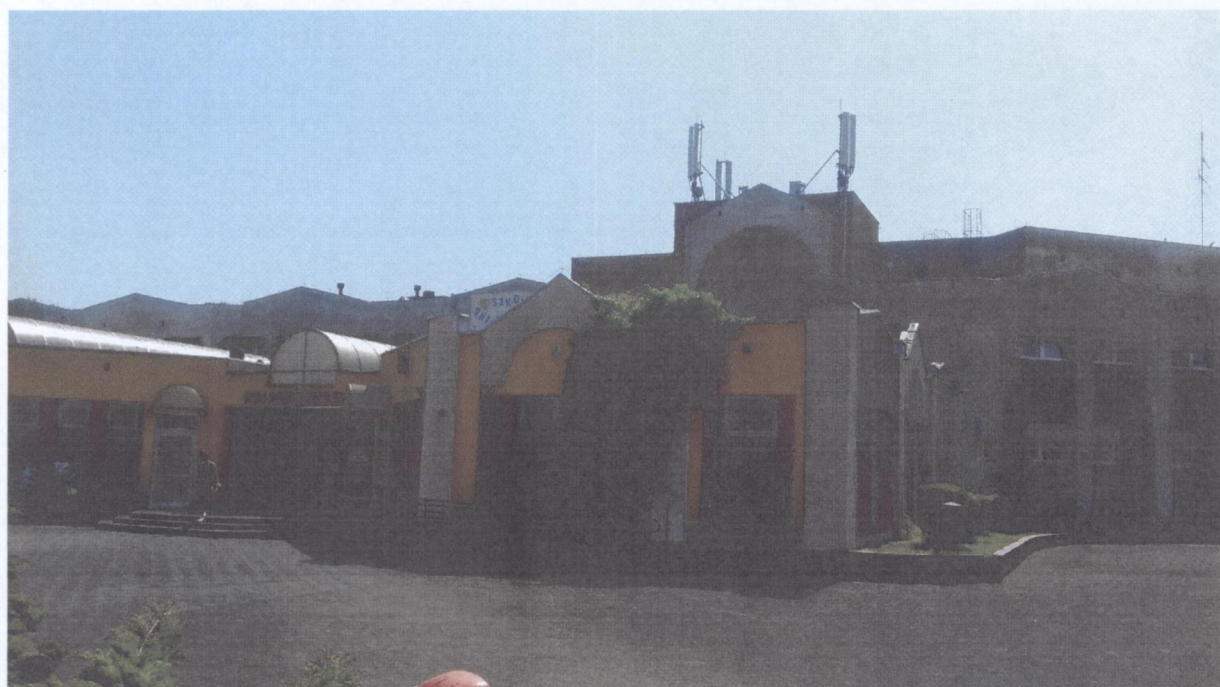


Przykładowe, potencjalne miejsca lęgowe dla wróbla domowego i mazurka, na które należy zwrócić szczególną uwagę w momencie rozpoczęcia prac i trwania inwestycji (wskazane na zdjęciu powyżej).

Planowane do wykonania prace nie spowodują zniszczenia potencjalnych miejsc gniazdowania oknówki zwyczajnej (*Delichon urbicum*). Nie stwierdzono starych śladów po usuniętych gniazdach oknówki oraz nie zaobserwowano ptaków w sąsiedztwie budynku przewidzianego do modernizacji.



Miejsca porośnięte bluszczem zwyczajnym *Hedera helix* nie są zajęte przez ptaki oraz nie stwierdzono starych gniazd.



W częściach przewidzianych do termomodernizacji nie stwierdzono gniazdowania wróbla (*passer domesticus*) i szpaka (*Sturnus vulgaris*)



Nie stwierdzono miejsc lęgowych, jednak ze względu na możliwość założenia gniazd należy prowadzić stały nadzór. W przypadku stwierdzenia założenia gniazda należy wstrzymać prowadzenie prac w bezpośrednim sąsiedztwie lęgu do czasu wyprowadzenia młodych. Odległość prowadzonych prac nie powinna być mniejsza niż 4 m.

Zgodnie z § 9 rozporządzenia Ministra Środowiska z dnia 6 października 2014 r. w sprawie ochrony gatunkowej zwierząt . [Odstępstwa od zakazów]

Wprowadza się następujące odstępstwa od zakazów:

- 1) zakaz usuwania gniazd, o którym mowa w § 6 ust. 1 pkt 8 oraz w § 8 ust. 1 pkt 6, nie dotyczy usuwania od dnia 16 października do końca lutego gniazd z budek dla ptaków i ssaków;
- 2) zakaz usuwania gniazd, o którym mowa w § 6 ust. 1 pkt 8 oraz w § 8 ust. 1 pkt 6, nie dotyczy usuwania od dnia 16 października do końca lutego gniazd ptasich z obiektów budowlanych lub terenów zieleni, jeżeli wymagają tego względy bezpieczeństwa lub sanitarne;

Podczas realizowania prac modernizacyjnych, ze względu na stałą obecność w pobliżu pustułki (*Falco tinnunculus*) oraz licznej populacji Gołębia skalnego - forma miejska (*Columba livia f. Urbana (Columba livia)*). przez cały okres realizacji inwestycji należy prowadzić stały nadzór ornitologiczny.

Nie przewiduje się wykonania prac kompensacji przyrodniczej.

Zgodnie z Rozporządzenia Ministra Środowiska z dnia 6 października 2014 r. w sprawie ochrony gatunkowej zwierząt, Na podstawie art. 49 ustawy z dnia 16 kwietnia 2004 r. o ochronie przyrody (Dz. U. z 2009 r. Nr 151, poz. 1220, z późn. zm. **Usunięcie starych, niezajętych gniazd należy dokonać w okresie od 16 października do końca lutego.**

Zalecenia dla wykonawcy:

1. w trakcie realizacji prac w okresie od końca lutego do 16 października zabrania się usuwania gniazd ptaków bez zgody zamawiającego (po uzyskaniu decyzji RDOŚ Wrocław),
2. Rozpoczęcie prac na poszczególnych częściach budynku należy uzgodnić ze specjalistą. W przypadku stwierdzenia gniazdowania ptaków przed rozpoczęciem prac miejsce należy oznaczyć sprayem. Prace prowadzić w odległości co najmniej 4 metrów od gniazda zapewniając swobodny dołot dla ptaków. W miejscach strefy płoszenia (4 metry od gniazda) gdzie wystąpi opóźnienie prac ze względu na odbywający się lęg, prace będzie można rozpocząć po stwierdzeniu przez ornitologa zakończenia lęgów. Ponieważ istnieje ryzyko niewykrycia wszystkich gniazd, należy poinstruować pracowników firmy o sposobach postępowania w przypadku wykrycia ptaków lub nietoperzy w elementach budynku.
3. Zabezpieczyć wszelkie odsłaniane w trakcie remontu szczelin np. wejścia pod osłonowe blachy trapezowe, szczelin przy rynnach, tak aby nie mógł w nie wejść żaden ptak .
4. Przewidziane do zainstalowania konstrukcje, w tym rusztowania, związane z prowadzonymi pracami powinny zabezpieczać obiekt przed zasiedleniami gatunków objętych ochroną zgodnie z rozporządzeniem Ministra Środowiska z dnia 6 października 2014 r. w sprawie ochrony gatunkowej zwierząt (Dz.U. z 7 października 2014 r. Poz. 1348 , w tym wymienionych w Załączniku nr 1 do ww. rozporządzenia (gatunki dziko występujące zwierząt objęte ochroną ścisłą, z wyszczególnieniem gatunków wymagających ochrony czynnej).

Wobec powyższego nie istnieje konieczność złożenia na podstawie art. 56 ust. 2 ustawy z dnia 16 kwietnia 2004 r. o ochronie przyrody (Dz. U. z 2009 r. Nr 151, poz. 1220, ze zm.) w związku z art. 52 ust. 1, wniosku o wydanie zezwolenia na wykonanie czynności zakazanych wobec gatunków dziko występujących zwierząt objętych ochroną.

Krzysztof Strykowski

FUNDACJA OCHRONY PRZYRODY
I ROZWOJU TURYSTYKI
"FOPIT-GOBI"

Raczkowa 2b, 59-241 Legnickie Pole
KRS 0000413513 NIP 691-249-76-54
BZWBK 3010902402000000118960564

Wrocław 11. 02. 2000r.

O.S.III.6616-1 / 6 / 2000

ZAŚWIADCZENIE

Na podstawie art. 70a ust.2 ustawy o ochronie i kształtowaniu środowiska z dnia 31.01.1980r. / jed. tekst Dz. U. Nr 49 poz.196 z 1994r. z póź. zm. / , po rozpatrzeniu wniosku Pana Krzysztofa Strynkowskiego zam. w Legnicy ul. Trauguta 8/2 , na podstawie przedłożonych świadectw nr 1133, 1134 i 1135 Ministra Ochrony Środowiska, Zasobów Naturalnych i Leśnictwa z dnia 31.12.1998r.,

zaświadcza się

że , Pan Krzysztof STRYNKOWSKI urodzony 12.02.1958r.

został wpisany na listę biegłych Wojewody Dolnośląskiego pod numerami:

D-IV/1135 w zakresie:

sporządzania ocen oddziaływania na środowisko

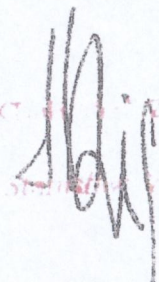
D-III/1134 w zakresie

sporządzania prognoz skutków wpływu ustaleń planu zagospodarowania przestrzennego na środowisko przyrodnicze

D-II/1133 w zakresie

ochrony przyrody

WZKŁAD
STRYNKOWSKI





MINISTER
OCHRONY ŚRODOWISKA
ZASOBÓW NATURALNYCH I LEŚNICTWA
Jan Szyszko

ŚWIADECTWO

Na podstawie art. 70a ust. 1 ustawy z dnia 31 stycznia 1980 r. o ochronie i kształtowaniu środowiska (Dz. U. z 1994 r. Nr 49, poz. 196, z 1995 r. Nr 90, poz. 446, z 1996 r. Nr 106, poz. 496 i Nr 132, poz. 622, z 1997 r. Nr 46, poz. 296, Nr 96, poz. 592, Nr 121, poz. 770 i Nr 133, poz. 885 oraz z 1998 r. Nr 106, poz. 668) stwierdzam, że:

Pan **Krzysztof Witold Strynkowski**

syn **Mariana** urodzony **12 lutego 1958 roku**

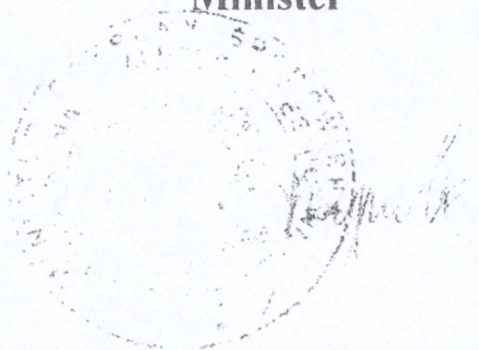
w **Legnicy**

posiada kwalifikacje i uzyskał uprawnienia biegłego w zakresie:

ochrony przyrody

Nr **1133**

Minister



Warszawa, 31 grudnia 1998 r.