

PROGNOZA ODDZIAŁYWANIA NA ŚRODOWISKO ZAWIERA:

CZEŚĆ TEKSTOWA

1. Podstawa prawna	1
2. Cel opracowania projektu planu	1
3. Powiązania projektu planu z innymi dokumentami	4
4. Zakres opracowania, wykorzystane materiały, metody sporządzenia prognozy	4
5. Istniejący stan środowiska	6
5.1. Położenie	6
5.2. Powierzchnia i rodzaj zagospodarowania	6
5.3. Budowa geologiczna i rzeźba terenu.....	7
5.4. Warunki wodne	8
5.5. Warunki klimatyczne	9
5.6. Stan atmosfery	10
5.7. Klimat akustyczny	12
5.8. Szata roślinna	14
6. Stan środowiska na obszarach objętych przewidywanym znaczącym oddziaływaniem	14
7. Potencjalne zmiany stanu środowiska w przypadku braku realizacji założeń planu	15
8. Istniejące problemy ochrony środowiska istotne z punktu widzenia realizacji projektowanego dokumentu, w szczególności dotyczące obszarów podlegających ochronie na podstawie ustawy z dnia 16 kwietnia 2004 r. o ochronie przyrody	15
9. Cele ochrony środowiska ustanowione na szczeblu międzynarodowym, wspólnotowym i krajowym, istotne z punktu widzenia projektowanego dokumentu, oraz sposoby, w jakich te cele i inne problemy środowiska zostały uwzględnione podczas opracowywania dokumentu	15
10. Przewidywane znaczące oddziaływanie wynikające z realizacji założeń projektu planu na poszczególne komponenty środowiska	17
11. Propozycje dotyczące przewidywanych metod analizy skutków realizacji postanowień projektu planu oraz częstotliwości jej przeprowadzania	24
12. Informacje o możliwym transgranicznym oddziaływaniu na środowisko.....	25
13. Rozwiązania mające na celu zapobieganie, ograniczanie lub kompensację przyrodniczą negatywnych oddziaływań na środowisko	26
14. Rozwiązania alternatywne do rozwiązań zawartych w projektowanym dokumencie wraz z uzasadnieniem ich wyboru	26
15. Streszczenie w języku niespecjalistycznym.....	27

CZEŚĆ GRAFICZNA

1. Uwarunkowania ekofizjograficzne, skala 1: 1000 (pomniejszona),
2. Użytkowanie gruntów, skala 1: 2000 (pomniejszona),
3. Projekt planu, skala 1: 1000 (pomniejszony),

ZAŁĄCZNIK STANOWI:

Oświadczenie autora o spełnieniu wymagań, o których mowa w art. 74a ust.2 ustawy z dnia 3 października 2008 r. o udostępnianiu informacji o środowisku i jego ochronie, udziale społeczeństwa w ochronie środowiska oraz o ocenach oddziaływania na środowisko (Dz. U. z 2017r. poz. 1405 z późn. zm.).

1. PODSTAWA PRAWNA

Niniejszą prognozę oddziaływania na środowisko dotyczącą projektu miejscowego planu zagospodarowania przestrzennego obszaru położonego przy al. Rzeczypospolitej w sąsiedztwie zabudowy mieszkaniowej jednorodzinnej i kortów tenisowych w Legnicy, sporządzono w związku z wymogiem art. 46 pkt 1 oraz art. 51 ust. 1 ustawy z dnia 3 października 2008 r. o udostępnianiu informacji o środowisku i jego ochronie, udziale społeczeństwa w ochronie środowiska oraz o ocenach oddziaływania na środowisko (Dz. U. z 2017 r. poz. 1405 z późn. zm.) oraz w zgodzie z art. 17 pkt 4 ustawy z dnia 27 marca 2003 r. o planowaniu i zagospodarowaniu przestrzennym (Dz.U. z 2017 r. poz. 1073 z późn. zm.) i uchwałą nr XL/434/17 Rady Miejskiej Legnicy z dnia 27 grudnia 2017 r. w sprawie przystąpienia do sporządzenia ww. planu zagospodarowania przestrzennego.

Ponadto sporządzając prognozę oparto się na następujących ustawach:

- z dnia 16 kwietnia 2004 r. o ochronie przyrody (Dz.U. z 2018 r. poz. 142 z późn. zm.),
- z dnia 27 marca 2003 r. o planowaniu i zagospodarowaniu przestrzennym (Dz.U. z 2017 r. poz. 1073 z późn. zm.),
- z dnia 3 października 2008 r. o udostępnianiu informacji o środowisku i jego ochronie, udziale społeczeństwa w ochronie środowiska oraz o ocenach oddziaływania na środowisko (Dz. U. z 2017 r. poz. 1405 z późn. zm.),
- z dnia 3 lutego 1995 r. o ochronie gruntów rolnych i leśnych (Dz.U. z 2017 r. poz. 1161),
- z dnia 20 lipca 2017 r. Prawo wodne (Dz. U. z 2017 r. poz. 1566 z późn. zm.),
- z dnia 14 grudnia 2012 r. o odpadach (Dz.U. z 2018 r. poz. 21 z późn. zm.),
- z dnia 13 września 1996 r. o utrzymaniu czystości i porządku w gminach (Dz.U. z 2017 r. poz. 1289).

i rozporządzeniach:

- Rady Ministrów z dnia 9 listopada 2010 r. w sprawie przedsięwzięć mogących znacząco oddziaływać na środowisko (Dz. U. z 2016 r. poz. 71),
- Ministra Środowiska z dnia 14 czerwca 2007 r. w sprawie dopuszczalnych poziomów hałasu w środowisku wraz z załącznikami (Dz. U. z 2014 r. poz. 112).

2. CEL OPRACOWANIA PROJEKTU PLANU

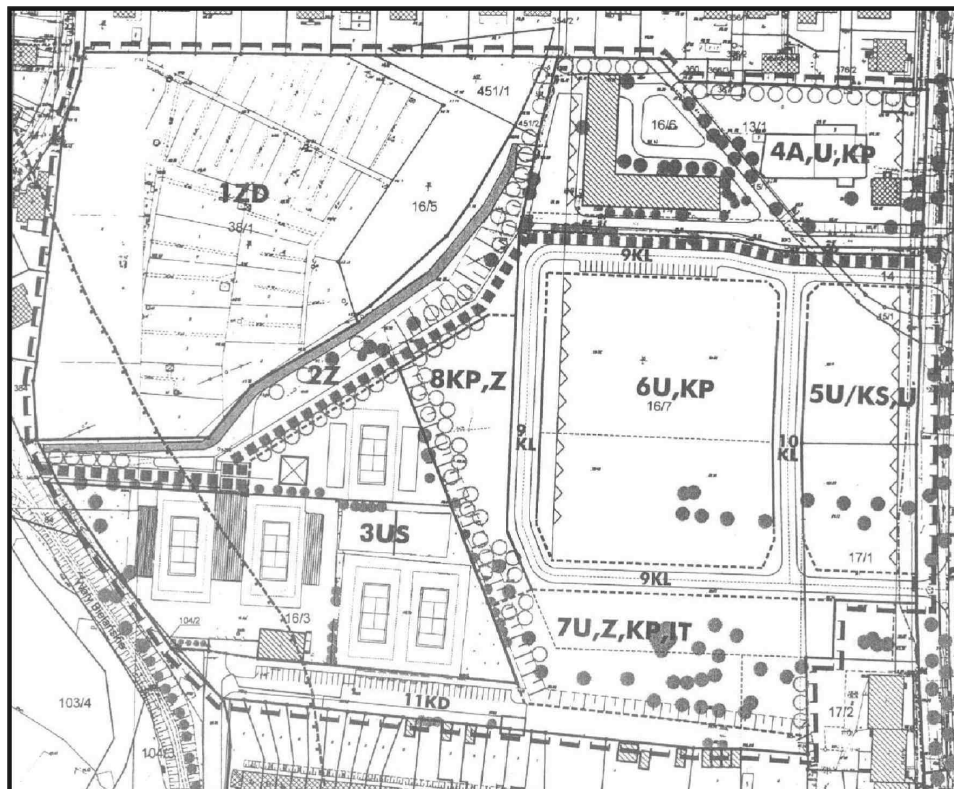
Prognoza dotyczy obszaru położonego przy al. Rzeczypospolitej w sąsiedztwie zabudowy mieszkaniowej jednorodzinnej i kortów tenisowych w Legnicy, dla którego uchwałą nr XL/434/17 z dnia 27 grudnia 2017 r. Rada Miejska Legnicy przystąpiła do sporządzenia zmiany miejscowego planu zagospodarowania przestrzennego. Opracowaniem objęto obszar o łącznej powierzchni 4,09 ha.

Celem opracowania projektu planu jest przede wszystkim zmiana aktualnie obowiązujących ustaleń dla działek nr 16/6 i 13/4 obręb Winiary na których właściciel planuje zrealizować zabudowę mieszkaniową wielorodzinną i obiekt usługowy (handlowo-biurowy) oraz zmiana ustaleń dla działek 16/11 i 17/8 na których właściciel planuje realizację zabudowy usługowej z możliwością lokalizacji obiektu handlowego o powierzchni sprzedaży powyżej 2000m². Działki te w całości należą do właścicieli prywatnych, ale w granicach opracowania znajdują się również działki należące do Gminy Legnica. Sporządzenie miejscowego planu zagospodarowania spowoduje aktywizację nowych terenów inwestycyjnych.

Łącznie dla terenu objętego przystąpieniem do sporządzenia zmiany planu obowiązują trzy miejscowe plany zagospodarowania przestrzennego:

- Uchwała nr XLI/385/01 Rady Miejskiej Legnicy z dnia 29 października 2001 r. w sprawie uchwalenia zmiany miejscowego planu zagospodarowania przestrzennego dla rejonu al. Rzeczypospolitej w Legnicy,
- Uchwała nr XXXIII/293/08 Rady Miejskiej Legnicy z dnia 29 grudnia 2008 r. w sprawie uchwalenia miejscowego planu zagospodarowania przestrzennego miasta Legnicy – osiedla Bielany II obejmującego teren pomiędzy AL. Rzeczypospolitej, Bielańską a Wałami Bielańskimi,
- Uchwała Rady Miejskiej Legnicy z dnia 29 listopada 1999 r. w sprawie uchwalenia zmiany miejscowego planu zagospodarowania przestrzennego miasta Legnicy, obejmującego lokalizację stacji redukcyjno-pomiarowej gazu PR-18 w rejonie al. Rzeczypospolitej w Legnicy.

Niemal cały obszar objęty opracowaniem znajduje się w granicach planu miejscowego zatwierdzonego uchwałą nr XLI/385/01 Rady Miejskiej Legnicy z dnia 29 października 2001 r. Plan ten nie dopuszcza lokalizacji zabudowy mieszkaniowej wielorodzinnej, lokalizacji obiektów handlowych o powierzchni sprzedaży powyżej 2000m², wyznacza natomiast sieć dróg publicznych w znacznym stopniu ograniczających dyspozycyjność terenu. Kolejnym celem opracowania projektu planu jest likwidacja wyznaczonych w dotychczas obowiązującym planie dróg.



*Ryc.1. Wyrz z miejscowego planu zagospodarowania przestrzennego
- uchwała nr XLI/385/01 z dnia 29 października 2001*

Ponadto niewielka część działki nr 17/8 obręb Winiary objęta jest ustaleniami miejscowego planu zagospodarowania przestrzennego zatwierdzonego uchwałą nr XXXIII/293/08 Rady Miejskiej Legnicy z dnia 29 grudnia 2008 r. Dla działki tej obowiązują następujące ustalenia:

1U:

- przeznaczenie podstawowe: tereny zabudowy usługowej,
- przeznaczenie uzupełniające: tereny zieleni urządzonej, tereny infrastruktury technicznej.

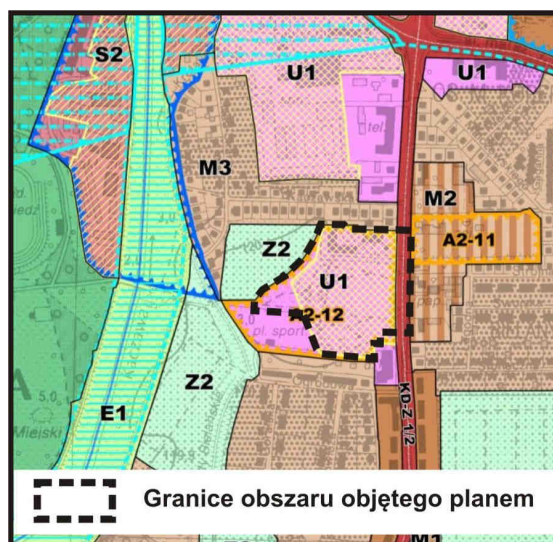
Dla fragmentu działki nr 352 obręb Bielany obowiązują ustalenia uchwały Rady Miejskiej Legnicy z dnia 29 listopada 1999 r. w sprawie uchwalenia zmiany miejscowego planu zagospodarowania przestrzennego miasta Legnicy, obejmującego lokalizację stacji redukcyjno-pomiarowej gazu PR-18 w rejonie al. Rzeczypospolitej w Legnicy. Plan ten jest jednak niespójny. Oznaczenia na rysunku planu takie jak granica opracowania, linie rozgraniczające tereny oraz symbole, wskazują na wydzielenie terenu KD - czyli terenu drogi dojazdowej do stacji. W uchwale nie ma jednak ani słowa o takim terenie. Ustalono jedynie, iż należy wykonać dojazd na teren stacji przez podłączenie z istniejącym dojazdem do sąsiadujących obiektów usługowych, zgodnie z oznaczeniem na rysunku planu.

Opracowaniem zawierającym kierunki zagospodarowania przestrzennego, między innymi dla obszaru położonego przy al. Rzeczypospolitej w sąsiedztwie zabudowy mieszkaniowej jednorodzinnej i kortów tenisowych w Legnicy, jest „Studium uwarunkowań i kierunków zagospodarowania przestrzennego miasta Legnicy” (uchwalone dnia 28 stycznia 2002 r. Uchwałą Nr XLIV/425/02 Rady Miejskiej Legnicy a następnie zmieniane w latach 2002, 2004, 2006, 2007, 2008, 2011, 2012 i 2014).

Zgodnie z aktualnie obowiązującym studium miasta Legnicy, teren objęty opracowaniem został sklasyfikowany pod względem struktury funkcjonalno-przestrzennej jako:

- strefy U – usługowe, położone poza strefami śródmiejskimi:
 - U1 – o znaczeniu ogólnomiejskim;**
- korytarze transportowe i tereny obsługi transportu – K:
 - KD – Z – korytarze transportowe dla drogi zbiorczej.**

Znacząca część terenu znajduje się w obszarze rozmieszczenia obiektów handlowych o powierzchni sprzedaży powyżej 2000 m².



Ryc.2. Wyrys ze Studium uwarunkowań i kierunków zagospodarowania przestrzennego miasta Legnicy.

Kierunki działań dla poszczególnych stref – przedstawiają się następująco:

U1 - strefa usług o znaczeniu ogólnomiejskim:

a) kierunki zagospodarowania:

- aktywizacja terenów w obrębie wyznaczonych stref aktywizacji (obszar objęty opracowaniem znajduje się w strefie A1-3 – „południowe pasmo aktywizacji”;
- zachowanie istniejącej zabudowy usługowej,
- uzupełnienie zabudowy,
- realizacja nowych kompleksów usługowych,
- kształtowanie przestrzeni publicznych o wysokich walorach estetycznych,
- kształtowanie układu komunikacyjnego zapewniającego dogodny dojazd, z uprzywilejowaniem komunikacji zbiorowej i rowerowej,
- rozdzielenie, w miarę możliwości, ruchu pieszego i kołowego poprzez wyznaczenie strefy dostaw, parkingi, place oraz ścieżki piesze i drogi dla rowerów,
- możliwość lokalizowania urządzeń wytwarzających energię z promieniowania słonecznego o mocy przekraczającej 100 kW wyłącznie na dachach budynków;

b) kierunki zmian w przeznaczeniu terenów powinny umożliwiać kształtowanie usług jako głównych funkcji w obrębie strefy; powinny umożliwiać realizację inwestycji, do których należą między innymi:

- zabudowa usługowa,
- zabudowa mieszkaniowo - usługowa o charakterze jednorodinnym lub wielorodzinnym;
- zabudowa mieszkaniowa jednorodzinna,
- zabudowa mieszkaniowa wielorodzinnna,
- zabudowa produkcyjna,
- zielen: parki, skwery, zieleńce,
- tereny komunikacji: garaże, parkingi, ulice, ścieżki piesze, drogi dla rowerów, place,
- infrastruktura techniczna;

c) wskaźnik powierzchni zabudowy minimalny 0,4, maksymalny 0,8.

Korytarze transportowe i tereny obsługi transportu – K, wyznaczone dla podstawowych elementów systemu powiązań drogowych i kolejowych, obejmujące trasy istniejących i projektowanych dróg i linii kolejowych stanowiących podstawowy układ transportowy miasta i zapewniających powiązania z układem zewnętrznym: **KD - Z** – korytarze transportowe dla dróg zbiorczych;

a) kierunki zagospodarowania:

- zachowanie istniejących korytarzy transportowych,
 - realizacja planowanych dróg ekspresowych, głównych ruchu przyspieszonego, głównych i zbiorczych wraz z niezbędną infrastrukturą techniczną w wyznaczonych korytarzach,
 - modernizacja i przebudowa istniejących dróg,
 - realizacja ścieżek pieszych oraz systemu dróg dla rowerów,
 - modernizacja i przebudowa istniejących linii kolejowych,
 - dostosowanie wyznaczonych odcinków do prowadzenia miejskiego transportu szynowego;
- b) kierunki zmian w przeznaczeniu terenów powinny umożliwiać kształtowanie korytarzy transportowych, jako głównych funkcji w obrębie strefy; powinny umożliwiać realizację inwestycji, do których należą między innymi:
- drogi z infrastrukturą towarzyszącą,
 - linie kolejowe z infrastrukturą towarzyszącą,
 - parkingi i garaże,
 - ścieżki piesze, drogi dla rowerów, place,
 - zadrzewienia, skwery i zieleńce,
 - infrastruktura techniczna;
- c) minimalne i maksymalne parametry i wskaźniki urbanistyczne: nie określa się.

3. POWIĄZANIA PROJEKTU PLANU Z INNYMI DOKUMENTAMI

Projekt planu jest powiązany z:

- Studium uwarunkowań i kierunków zagospodarowania przestrzennego miasta Legnicy, uchwalonym Uchwałą Nr XLIV/425/02 Rady Miejskiej Legnicy z dnia 28 stycznia 2002 r. i zmienionym uchwałami Rady Miejskiej Legnicy: Nr XL/520/02 z dnia 24 czerwca 2002r., Nr XI/78/03 z dnia 7 lipca 2003r., Nr XXIII/242/04 z dnia 28 czerwca 2004r., Nr XLIII/451/06 z dnia 27 lutego 2006r., Nr LI/528/06 z dnia 25 września 2006r., Nr LI/530/06 z dnia 25 września 2006r. oraz Nr XI/92/07 z dnia 30 lipca 2007r., Nr XXIII/214/08 z dnia 28 kwietnia 2008r., Nr XXIX/258/08 z dnia 29 września 2008 r., Nr XXX/264/08 z dnia 27 października 2008r. - ujednoliconą formą Studium, Nr VI/62/11 z dnia 28 marca 2011r., Nr XVI/156/12 z dnia 30 stycznia 2012r. oraz Nr XLIX/503/14 z dnia 29 września 2014r.,
- Uchwałą nr XL/434/17 Rady Miejskiej Legnicy z dnia 27 grudnia 2017 r. w sprawie przystąpienia do sporządzenia zmiany miejscowego planu zagospodarowania przestrzennego obszaru położonego przy al. Rzeczypospolitej w sąsiedztwie zabudowy mieszkaniowej jednorodzinnej i kortów tenisowych w Legnicy,
- Uchwałą nr XLI/385/01 Rady Miejskiej Legnicy z dnia 29 października 2001 r. w sprawie uchwalenia zmiany miejscowego planu zagospodarowania przestrzennego dla rejonu al. Rzeczypospolitej w Legnicy,
- Uchwałą nr XXXIII/293/08 Rady Miejskiej Legnicy z dnia 29 grudnia 2008 r. w sprawie uchwalenia miejscowego planu zagospodarowania przestrzennego miasta Legnicy – osiedla Bielany II obejmującego teren pomiędzy AL. Rzeczypospolitej, Bielańską a Wałami Bielańskimi,
- Uchwałą Rady Miejskiej Legnicy z dnia 29 listopada 1999 r. w sprawie uchwalenia zmiany miejscowego planu zagospodarowania przestrzennego miasta Legnicy, obejmującego lokalizację stacji redukcyjno-pomiarowej gazu PR-18 w rejonie al. Rzeczypospolitej w Legnicy,
- opracowaniem ekofizjograficznym,
- dokumentem – „Polityka ekologiczna państwa w latach 2009-2012 z perspektywą do roku 2016” www.mos.gov.pl, Warszawa 2008r.

4. ZAKRES OPRACOWANIA, WYKORZYSTANE MATERIAŁY, METODY SPORZĄDZENIA PROGNOZY

Prognozę oddziaływania na środowisko, sporządzoną do omawianego projektu planu miejscowego, przedstawiono w zakresie, jaki umożliwia obecny stan informacji o środowisku przyrodniczym oraz przewidywanym zainwestowaniu i zagospodarowaniu terenu. W opracowaniu wzięto pod uwagę istniejący sposób zagospodarowania terenu objętego projektem planu, zagospodarowanie terenów sąsiednich, stopień

degradacji środowiska oraz istniejące warunki fizjograficzne a także kierunki rozwoju przestrzennego i zasady polityki przestrzennej. Do materiałów wyjściowych, przeanalizowanych dla potrzeb niniejszej prognozy zaliczają się:

- 1) Studium uwarunkowań i kierunków zagospodarowania przestrzennego miasta Legnicy, uchwalone Uchwałą Nr XLIV/425/02 Rady Miejskiej Legnicy z dnia 28 stycznia 2002 r. i zmienione uchwałami Rady Miejskiej Legnicy: Nr XL/520/02 z dnia 24 czerwca 2002r., Nr XI/78/03 z dnia 7 lipca 2003r., Nr XXIII/242/04 z dnia 28 czerwca 2004r., Nr XLIII/451/06 z dnia 27 lutego 2006r., Nr LI/528/06 z dnia 25 września 2006r., Nr LI/530/06 z dnia 25 września 2006r. oraz Nr XI/92/07 z dnia 30 lipca 2007r., Nr XXIII/214/08 z dnia 28 kwietnia 2008r., Nr XXIX/258/08 z dnia 29 września 2008 r., Nr XXX/264/08 z dnia 27 października 2008r. - ujednoliconą formą Studium, Nr VI/62/11 z dnia 28 marca 2011r., Nr XVI/156/12 z dnia 30 stycznia 2012r. oraz Nr XLIX/503/14 z dnia 29 września 2014r.,
- 2) Uchwała nr XL/434/17 Rady Miejskiej Legnicy z dnia 27 grudnia 2017 r. w sprawie przystąpienia do sporządzenia zmiany miejscowego planu zagospodarowania przestrzennego obszaru położonego przy al. Rzeczypospolitej w sąsiedztwie zabudowy mieszkaniowej jednorodzinnej i kortów tenisowych w Legnicy,
- 3) Uchwała nr XLI/385/01 Rady Miejskiej Legnicy z dnia 29 października 2001 r. w sprawie uchwalenia zmiany miejscowego planu zagospodarowania przestrzennego dla rejonu al. Rzeczypospolitej w Legnicy,
- 4) Uchwała nr XXXIII/293/08 Rady Miejskiej Legnicy z dnia 29 grudnia 2008 r. w sprawie uchwalenia miejscowego planu zagospodarowania przestrzennego miasta Legnicy – osiedla Bielany II obejmującego teren pomiędzy AL. Rzeczypospolitej, Bielańską a Wałami Bielańskimi,
- 5) Uchwała Rady Miejskiej Legnicy z dnia 29 listopada 1999 r. w sprawie uchwalenia zmiany miejscowego planu zagospodarowania przestrzennego miasta Legnicy, obejmującego lokalizację stacji redukcyjno-pomiarowej gazu PR-18 w rejonie al. Rzeczypospolitej w Legnicy,
- 6) analizy sporządzone na potrzeby Studium uwarunkowań i kierunków zagospodarowania przestrzennego miasta Legnicy uchwalonego Uchwałą Nr XLIV/425/02 Rady Miejskiej Legnicy z dnia 28 stycznia 2002 r.,
- 7) Rozporządzenie Ministra Środowiska z dnia 14 czerwca 2007 r. w sprawie dopuszczalnych poziomów hałasu w środowisku (t.j. Dz.U. z 2014r. poz.112),
- 8) UCHWAŁA NR XLI/1407/17 SEJMIKU WOJEWÓDZTWA DOLNOŚLĄSKIEGO z dnia 30 listopada 2017 r. w sprawie wprowadzenia na obszarze województwa dolnośląskiego, z wyłączeniem Gminy Wrocław i uzdrowisk, ograniczeń i zakazów w zakresie eksploatacji instalacji, w których następuje spalanie paliw (Dz. U. Woj. Doln. z dnia 8 grudnia 2017r. poz.5155),
- 9) Atlas Śląska Dolnego i Opolskiego, Wrocław 1997r.,
- 10) Rozporządzenie Ministra Infrastruktury z dnia 12 kwietnia 2002 r. w sprawie warunków technicznych, jakim powinny odpowiadać budynki i ich usytuowanie (Dz.U. z 2015 r. poz. 1422 z późn. zm.),
- 11) ekofizjograficzne (na potrzeby zmiany studium uwarunkowań i kierunków zagospodarowania przestrzennego Miasta Legnicy), Pracowania Projektowo-Usługowa „SKALA”, Lubin, 2012,
- 12) „Dokumentacja fizjograficzna ogólna dla miasta Legnica”; Geoprojekt – Przedsiębiorstwo Geologiczno – Fizjograficzne i Geodezyjne Budownictwa we Wrocławiu, 1959 r.,
- 13) Raport o stanie środowiska w województwie dolnośląskim; WIOŚ we Wrocławiu, 2017 r., (publikowany w Internecie na: <http://www.wroclaw.pios.gov.pl/index.php/publikacje/raporty-o-stanie-srodowiska/>),
- 14) „Stan środowiska Dolnego Śląska”; Wojewódzki Inspektorat Ochrony Środowiska, Wrocław 2014r., publikacja dostępna na: <http://www.wroclaw.pios.gov.pl/index.php/publikacje/raporty-o-stanie-srodowiska/>),
- 15) mapa zasadnicza (zawierająca m. in. numery działek i budynków według poszczególnych ulic, elementy uzbrojenia terenu oraz tymczasowego zagospodarowania),
- 16) ortofotomapa z 2017r., dostępna do wglądu na <http://www.geoportal.gov.pl>,
- 17) Meßtischblatt w skali 1:25 000 z 1936 roku.

5. ISTNIEJĄCY STAN ŚRODOWISKA

5.1. Położenie

Miasto Legnica wg podziału fizyczno-geograficznego J. Kondrackiego, leży w makroregionie – Dolina Dolnej Kaczawy, będącym częścią mezoregionu – Równina Legnicka. Mezoregion ten należy do makroregionu Nizina Śląsko – Łużycka w kompleksie podprovincji Nizin Sasko – Łużyckich¹.

Zgodnie z bardziej szczegółowym podziałem na geomorfologiczne jednostki regionalne Legnica jest usytuowana w obrębie trzech mezoregionów: Równiny Legnickiej, Wysoczyzny Chojnowskiej i Wysoczyzny Lubińskiej.

Teren objęty opracowaniem położony jest w centralnej części miasta Legnicy, na styku obrębów Winiary i Bielany. Bezpośrednie sąsiedztwo terenu stanowią:

- od strony północnej – teren zabudowy mieszkaniowej jednorodzinnej (wolnostojącej),
- od strony wschodniej – Al. Rzeczypospolitej, a w dalszej kolejności zabudowa usługowa i mieszkaniowa,
- od strony południowej – zabudowa usługowa, zabudowa mieszkaniowa wielorodzinna, tereny kortów tenisowych,
- od strony zachodniej – teren ogródków działkowych i tereny kortów tenisowych, a w dalszej odległości rzeka Kaczawa.

5.2. Powierzchnia i rodzaj zagospodarowania

Teren objęty opracowaniem stanowią:

- tereny niezabudowane (tereny zieleni nieurządzonej, tereny zadrzewione oraz nieużytki),
- tereny zabudowane (wpisany do gminnej ewidencji zabytków budynek usługowy wraz z kompleksem zabudowań magazynowo - gospodarczych),
- odcinek pasa drogowego Al. Rzeczypospolitej.

Planem miejscowym objęto:

- w obrębie Winiary działki nr: 13/3, 13/4, 13/5, 14/1, 14/2, 14/3, 15/2, 15/3, 15/4, 15/5, 16/6, 16/8, 16/10, 16/11, 17/8, 367, 451/2,
- w obrębie Bielany działkę nr 352 (część).

Łączna powierzchnia wszystkich działek wynosi 4,09 ha.

Tereny działek objętych opracowaniem, to zgodnie z wypisami z ewidencji gruntów następujące użytki:

1) w obrębie Winiary:

- dz. nr **13/3** – tereny zabudowane inne (Bi),
- dz. nr **13/4** – tereny zabudowane inne (Bi),
- dz. nr **13/5** – tereny zabudowane inne (Bi),
- dz. nr **14/1** – tereny zurbanizowane lub w trakcie zabudowy (Bp),
- dz. nr **14/2** – tereny rekreacyjno-wypoczynkowe (Bz),
- dz. nr **14/3** – tereny rekreacyjno-wypoczynkowe (Bz),
- dz. nr **15/2** – tereny rekreacyjno-wypoczynkowe (Bz),
- dz. nr **15/3** – tereny rekreacyjno-wypoczynkowe (Bz),
- dz. nr **15/4** – tereny zurbanizowane lub w trakcie zabudowy (Bp),
- dz. nr **15/5** – tereny zurbanizowane lub w trakcie zabudowy (Bp),
- dz. nr **16/6** – tereny zabudowane inne (Bi),
- dz. nr **16/8** (część) – drogi (dr),
- dz. nr **16/10** (część) – tereny rekreacyjno-wypoczynkowe (Bz), grunty pod rowami (W),
- dz. nr **16/11** – tereny rekreacyjno-wypoczynkowe (Bz),
- dz. nr **17/8** – tereny rekreacyjno-wypoczynkowe (Bz),
- dz. nr **367** – tereny zurbanizowane lub w trakcie zabudowy (Bp),
- dz. nr **451/2** – grunty orne (RIIIa),

2) w obrębie Bielany:

- dz. nr **352** (część) – drogi (dr).

¹ Atlas Śląska Dolnego i Opolskiego, Wrocław 1997r.,

Przez teren opracowania przebiegają następujące sieci infrastruktury technicznej:

- kablowe elektroenergetyczne linie niskiego napięcia,
- kablowe elektroenergetyczne linie średniego napięcia,
- kanalizacja sanitarna,
- kanalizacja deszczowej,
- kanalizacja ogólnospławna,
- sieć wodociągowa,
- sieć gazowa,
- sieć teletechniczna,
- sieć oświetlenia ulicznego.

5.3. Budowa geologiczna i rzeźba terenu

Według *Studium uwarunkowań i kierunków zagospodarowania przestrzennego miasta Legnicy*, obszar miasta jest położony na wysokości od 109 do 181 m n.p.m. (hałda Huty Miedzi "Legnica"), rozpiętość pomiędzy najniższym i najwyższym usytuowanym punktem miasta wynosi zatem 72 m. Zdecydowana większość miasta (ponad 45% jego powierzchni) położona jest na wysokości 120 - 130 m n.p.m., zaś blisko trzecia część - poniżej 120 m n.p.m.

Rzeźba terenu jest monotonna, w większości nachylenia terenu nie przekraczają 3%, na połowie terytorium miasta są one mniejsze od 1%. Tereny o spadkach powyżej 8% zajmują zaledwie około setną część powierzchni Legnicy. Większość terenów w Legnicy eksponowana jest w kierunku wschodnim (18% powierzchni miasta) i północno-wschodnim (14%) oraz południowym (16,4%).

Teren opracowania jest we wschodniej części praktycznie płaski. Ze względu na niewielką odległość od rzeki Kaczawy w naturalny sposób byłby on nachylony w kierunku jej koryta czyli w kierunku zachodnim. Jednakże w zachodniej części terenu tj. w sąsiedztwie kortów tenisowych oraz ogródków działkowych, znajduje się długi na ok. 320 m uskok terenu (skarpa). Związane jest to z budową geologiczną tego terenu opisaną poniżej. Za wypłaszczenie terenu w części wschodniej odpowiedzialne są grunty nasypowe, a ich granica tworzy ww. skarpe o wysokości ok. 2,0 m. Najwyższa rzędna terenu w granicach opracowania znajduje się po stronie wschodniej i wynosi 121,67 m n.p.m. Najniższy punkt o rzędnej 117,79 m n.p.m. znajduje się po stronie zachodniej (w sąsiedztwie ogródków działkowych). Dodatkowe obniżenie terenu związane jest z istniejącym rowem przebiegającym wzdłuż ogródków działkowych. Różnica wysokości dla całego terenu objętego opracowaniem to ok. 3,88 m (nie licząc ww. rowu).

Budowa geologiczna jest zobrazowana przez wynik głębokich wierceń i przedstawia się następująco poczynając od najgłębszych:

- podłoże stanowią łupki paleozoiczne – sylurskie (zmetamorfizowana seria filitów),
- występujące jedynie miejscami piaskowce triasowe,
- utwory trzeciorzędowe o miąższości 100 – 120 m w postaci: ilów z przewarstwieniami piasków średnich i drobnych,
- utwory czwartorzędowe o miąższości nie przekraczającej 20 m – są to osady rzeczne.

Zgodnie ze *Studium uwarunkowań i kierunków zagospodarowania przestrzennego miasta Legnicy* z roku 2014 budowa geologiczna miasta przedstawia się następująco:

„Górny pliocen reprezentują piaski i żwiry oraz gliny i iły kaolinowe tworzące serię Gozdnicy. Występują w rejonie ulic Poznańskiej i Rzeszotarskiej, a także na południowo-zachodnim stoku Sępiej Góry. Gliny kaolinowe były wydobywane na terenie obecnego wysypiska komunalnego. Pozostałą część miasta pokrywają zróżnicowane utwory czwartorzędowe. Rejon Legnicy podlegał trzykrotnemu zlodowaceniowi. Osady lodowcowe udokumentowane na terenie miasta zalicza się do dwóch młodszych zlodowaceń:

- o Sanu II (stadiału górnego zlodowacenia południowopolskiego) - stanowią je piaski i żwiry wodnolodowcowe oraz glina zwałowa, silnie piaszczysta z pojedynczymi otoczkami skał północnych; na powierzchni osady te znajdują się w południowym fragmencie stoku wysoczyzny, na południowo- wschód od hałdy Huty Miedzi "Legnica";
- o Odry (stadiału maksymalnego zlodowacenia środkowopolskiego), wykształcone w postaci piasków i żwirów wodnolodowcowych, glin zwałowych i osadów zastoiskowych; piaski wodnolodowcowe i gliny zwałowe budują zasadniczą część wysoczyzn, są rozprzestrzenione w południowo-zachodniej i północnej części miasta, mułki zastoiskowe odsłaniają się na powierzchni tylko w jego części północnej.

W górnym plejstocenie powstały wyższe terasy rzeczne: warciańska i vistuliańska. Starsza terasa zbudowana jest z piasków średnio- i drobnoziarnistych z domieszką drobniejszych frakcji i wkładkami żwirów, młodszą - budując różnoziarniste piaski i drobne żwiry. Podczas vistulianu osadziły się na starszych utworach płaty pyłowatych glin lessopodobnych, a na zboczach i podnóżach zbczy także gliny i piaski deluwialne. Rieczne osady plejstoceńskie występują przede wszystkim we wschodniej części Legnicy, natomiast eoliczne osady lessopodobne rozmieszczone są nieregularnie w różnych częściach miasta, za wyjątkiem holocenijskich den dolin.

Utwory holocenijskie stanowią osady rzeczne wypełniające dna dolin: piaski i żwiry korytowe, piaszczysto-mułkowe osady młodszych teras oraz ilasto-mułkowe mady pokrywające terasy. Doliny małych cieków wypełniają osady piaszczysto-mułkowe. Zagłębienia starorzeczy oraz nieckę jeziorną w południowo-wschodniej części Legnicy wypełniają namuły zawierające znaczne domieszki szczątków organicznych. Sekwencję osadów wypełniających zanikłe jezioro kończy warstwa torfów.”

Zgodnie z załącznikami graficznymi do Studium uwarunkowań i kierunków zagospodarowania przestrzennego miasta Legnicy uchwalonego Uchwałą Nr XLIV/425/02 Rady Miejskiej Legnicy z dnia 28 stycznia 2002 r. – w granicach opracowania wyodrębnić należy:

- nasyp antropogeniczny,
- gpy-Q – pyły i gliny pylaste lessopodobne,
- pż-f-Q-h-(t) – piaski i żwiry rzeczne, terasowe (holocen),
- pż-f-Q-p4-(t) – piaski i żwiry rzeczne, terasowe (plejstocen),
- ma-f-Q-h – mady ilasto-mułkowe (holocen).

Na analizowanym terenie nie występują udokumentowane złoża surowców mineralnych.

5.4. Warunki wodne

Według Mapy Hydrogeologicznej Polski w skali 1:50000, arkusz Legnica, największe zasoby czwartorzędowych wód podziemnych skupiają się w dolinach Kaczawy i Czarnej Wody. Wydziela się tu Użytkowe Poziomy Wód Podziemnych (UPWP) o potencjalnej wodonośności 30-50 m³/h (w dolinie Kaczawy poniżej Piątnicy i Starych Piekar wodonośność potencjalna wynosi 10-30 m³/h). W zasobach wód trzeciorzędowych wydzielono Użytkowe Poziomy Wód Podziemnych (UPWP), obejmujące północną, północno-zachodnią i południową część miasta. Największą wodonośnością potencjalną (30-50 m³/h) cechuje się obszar pomiędzy Pawicami a Pątnowem, najmniejszą (<10m³/h) - obszar położony na południowy-wschód od Osiedla Sienkiewicza. Zasadnicza część Legnicy pozbawiona jest jednak znaczących zasobów wód trzeciorzędowych.

Wody gruntowe w na całym terenie objętym opracowaniem występują na poziomie 2-4 m.

Południowa część miasta Legnicy znajduje się w zasięgu Lokalnego Zbiornika Wód Podziemnych Nr 318 Zbiornik Słup – Legnica, wymagającego szczególnej ochrony OWO. **Teren objęty niniejszym opracowaniem znajduje się poza granicami ww. Lokalnego Zbiornika Wód Podziemnych (LZWP).**

Zgodnie z Rozporządzeniem Nr 4/2014 z dnia 25 lutego 2014 r. Dyrektora Regionalnego Zarządu Gospodarki Wodnej we Wrocławiu (Dz. Urz. Woj. Dolnośląskiego z dnia 4 marca 2014r. poz. 1105), teren objęty niniejszym opracowaniem **nie znajduje się w strefie ochrony pośredniej ujęcia wody powierzchniowej z rzeki Kaczawy dla miasta Legnicy.**

Rzeka Kaczawa ma swe źródła w Górach Kaczawskich na wysokości 575 m n.p.m., a jej ujście znajduje się na wysokości 93,6 m n.p.m. Rzeka ta przepływa przez Legnicę na odcinku o długości 13,7 km przy przeciętnym spadku 1,4%.

Objęty opracowaniem teren położony jest w odległości 200m na wschód od koryta rzeki Kaczawy. Wały przeciwpowodziowe rzeki Kaczawy, znajdują się w odległości ok. 130m w kierunku zachodnim od granic opracowania.

W granicach obszaru objętego opracowaniem stwierdzono jeden rów biegnący wzdłuż zachodniej granicy terenu. Innych naturalnych wód stojących ani też terenów podmokłych nie zinwentaryzowano.

Analiza obowiązujących od dnia 15 kwietnia 2015 r. **map zagrożenia powodziowego i map ryzyka powodziowego**, sporządzonych przez Prezesa Krajowego Zarządu Gospodarki Wodnej we Wrocławiu, będących oficjalnymi dokumentami planistycznymi, stanowiącymi podstawę do podejmowania działań związanych z planowaniem przestrzennym i zarządzaniem kryzysowym, dostępnych na stronie Hydroportalu <http://mapy.isok.gov.pl/imap>, wykazała, iż:

- cały teren objęty opracowaniem – znajduje się w granicach obszaru, na którym prawdopodobieństwo wystąpienia powodzi jest niskie i wynosi raz na 500 lat (zasięg zalewu wody o prawdopodobieństwie przewyższenia $Q=0,2\%$),
- zachodnia część terenu objętego opracowaniem (na bardzo niewielkiej powierzchni) narażona jest na zalanie w przypadku zniszczenia lub uszkodzenia wału przeciwpowodziowego,
- cały teren objęty opracowaniem – znajduje się **poza granicami** obszaru, na którym prawdopodobieństwo wystąpienia powodzi jest średnie i wynosi raz na 100 lat (zasięg zalewu wody o prawdopodobieństwie przewyższenia $Q=1\%$),
- cały teren objęty opracowaniem – znajduje się **poza granicami** obszaru, na którym prawdopodobieństwo wystąpienia powodzi jest wysokie i wynosi raz na 10 lat (zasięg zalewu wody o prawdopodobieństwie przewyższenia $Q=10\%$).

5.5. Warunki klimatyczne

Miasto Legnica pod względem klimatycznym zaliczane jest do Regionu Dolnośląskiego Zachodniego. Według regionalizacji agroklimatycznej Gumińskiego Legnica znajduje się w dzielnicy wrocławskiej. Wiszniewski i Chełchowski umieszczają natomiast miasto w regionie klimatycznym VII lubusko-dolnośląskim.

Rejon miasta cechuje się wyjątkowo łagodnym i ciepłym w skali kraju klimatem, charakteryzującym się następującymi wartościami podstawowych elementów klimatu:

średnia temperatura roczna	8,5 ⁰ C
średnia temperatura półrocza ciepłego	14,9 ⁰ C
średnia temperatura półrocza zimnego	2 ⁰ C
ilość dni z opadem ciągłym zimą (<i>znaczna w skali kraju</i>)	15
ilość dni z mgłą w ciągu roku	> 60
liczba dni z pokrywą śnieżną	60
liczba dni pochmurnych w ciągu roku	124,8
liczba dni pogodnych w ciągu roku	44,3
średni opad roczny w wieloleciu 1960 - 1989	554 mm

Warunki klimatyczne dla rejonu miasta Legnicy, wg szczegółowych zestawień dla poszczególnych procesów meteorologicznych, składających się na całość klimatu na terenie Legnicy, mają następujący przebieg²:

- Termiczne pory roku:
 - 1) wiosna – data wystąpienia średniej temperatury dobowej od 5⁰C do 10⁰C 25 III – 1 IV
 - 2) lato – data wystąpienia średniej temperatury dobowej powyżej 15⁰C 1 VI – 5 VI
 - 3) jesień – data wystąpienia średniej temperatury dobowej od 10⁰C do 5⁰C 5 X – 10 X
 - 4) zima – data wystąpienia średniej temperatury dobowej poniżej 0⁰C 20 XII – 25 XII
- Średni czas trwania pór roku:
 - 1) wiosna – 35 dni,
 - 2) lato – 90 – 95 dni,
 - 3) jesień – 30 dni,
 - 4) zima – 55 – 60 dni.
- Średnia temperatura powietrza dla całego roku oraz średnia temperatura miesięczna dla miesięcy reprezentatywnych :

⁶ Atlas Śląska Dolnego i Opolskiego, Wrocław 1997r.,

- 1) cały rok od 8,0 do 8,5 °C,
 - 2) styczeń od -2,0 do -1,5 °C,
 - 3) kwiecień od 7,5 do 8,0 °C,
 - 4) lipiec od 17,5 do 18,0 °C,
 - 5) październik od 8,5 do 9,0 °C,
- Klimatyczny bilans wodny będący różnicą pomiędzy sumami opadów atmosferycznych, a parowaniem wskaźnikowym z wolnej powierzchni wody wynosi dla zachodniej Legnicy od 0 do 20 mm, dla Legnicy wschodniej od (-20) do 0 mm.
 - Opad atmosferyczny roczny szacuje się w okolicach 550 - 600 mm (roczna suma opadów w latach 1951 – 1980). Na przestrzeni roku, zróżnicowanie opadów dla miasta przebiega w sposób następujący:
 - 1) opady półrocza ciepłego (kwiecień – wrzesień) od 350 do 400 mm,
 - 2) opady półrocza chłodnego (październik – marzec) od 150 do 200 mm,
 - 3) miesięczna suma opadów: lipiec 80 – 90 mm,
 - 4) miesięczna suma opadów: styczeń 20 – 30 mm.
 - Roczna liczba dni z pokrywą śnieżną to ok. 50 dni przy czym jej zanikanie rozpoczyna się zazwyczaj między 25 a 30 III.
 - Pod względem dni z burzami atmosferycznymi, w okresie od kwietnia do października jest ich ok. 22 – 24 (największa ilość w czerwcu). W tym okresie, odnotowuje się również średnio 1,0 – 1,5 dnia z opadem gradu (z burzą lub bez burzy).
 - Badania sum opadów atmosferycznych w wieloleciu 1960 – 1989 wskazują na opad rzędu 554 mm w ciągu roku³. Maksymalny opad odnotowano w roku 1977 i wynosił on 803 mm. Następne lata (80-te i początek lat 90-tych) były okresem suchym. W 1990r. średni opad roczny wyniósł zaledwie 394mm.
 - Miasto Legnica pod względem wiatrów narażona jest głównie na wiatry z kierunku zachodniego (29,9%). Na drugim miejscu pod względem intensywności są wiatry północno – zachodnie (15%). Udział wiatrów północno - zachodnich jest znacznie większy w półroczu ciepłym, natomiast w półroczu chłodnym zwiększa się udział wiatrów południowych. Największą prędkość osiągają porywy wiatrów wschodnich wiosną oraz wiatrów północno – zachodnich zimą. Generalnie większą prędkość wiatrów odnotowuje się w półroczu chłodnym i są to wiatry zachodnie i północno – zachodnie.
 - Roczna wilgotność względna mierzona jako stosunek rzeczywistego ciśnienia pary wodnej do ciśnienia pary wodnej w stanie nasycenia wynosi dla północno - zachodniej części Legnicy ok. 81%, dla pozostałych terenów ok. 79% - 80%.
 - Średnia liczba dni z mgłą od września do marca, dla południowo - zachodniej Legnicy wynosi 30 – 40 dni, natomiast dla pozostałych terenów 40 - 50 dni.

Ogólnie oceniając warunki mikroklimatyczne opracowanego terenu, należy stwierdzić, że są one przeciętne. Bioklimat otoczenia Legnicy jest słabobodźcowy z cechami obciążającymi na terenie zurbanizowanym. Pogody korzystne dla klimatoterapii występują latem i wczesną jesienią, pogody niekorzystne - głównie zimą (zwłaszcza w styczniu), co jest wynikiem oddziaływania gór.

5.6. Stan atmosfery

Stężenie zanieczyszczeń powietrza wykazuje zmienność sezonową. Jest to związane z emisją zanieczyszczeń pochodzących z procesu spalania – głównie węglowego nośnika energii (dane dla miasta Legnicy wskazują na największe różnice stężeń w okresie zimowym i letnim: dwutlenku siarki, pyłu zawieszonego mierzonego metodą reflektometryczną i benzo(a)pirenu). Jakość powietrza w ostatnich latach ulega ciągłej poprawie. Są jednak rejony, gdzie przy niesprzyjających warunkach meteorologicznych (inwersja, mała prędkość wiatru) może dochodzić zwłaszcza w zimowym okresie grzewczym – do wzrostu zanieczyszczeń powietrza.

³ Opracowanie ekofizjograficzne dla miejscowego planu zagospodarowania przestrzennego terenu położonego w rejonie ulicy Henryka Pobożnego w Legnicy; Biuro Urbanistyki i Architektury, Jelenia Góra 2003r.,

Monitoring jakości powietrza w województwie dolnośląskim realizowany jest na podstawie pomiarów wykonanych w automatycznych stacjach stałych (uzyskano pomiary 1-godzinne), stacjach manualnych, w stacjach mobilnych oraz w punktach pomiaru zanieczyszczenia powietrza. Łącznie na terenie województwa dolnośląskiego pracuje ok. 40 stacji monitoringu jakości powietrza. Dane dla stacji w Legnicy przy al. Rzeczypospolitej wg raportu rocznego za 2017 r. przedstawiają się następująco:

Tab.1. (dolnośląski automatyczny system monitoringu powietrza <http://air.wroclaw.pios.gov.pl/>)

CZAS	SO2 Dwutlenek siarki3)	NO2 Dwutlenek azotu	NOx Tlenki azotu	NO Tlenek azotu	O3 Ozon	O3 Ozon 8h2)	CO Tlenek węgla	CO Tlenek węgla 8h2)	C6H6 Benzen3)	PM10 Pył zawieszony PM10
	[µg/m3]	[µg/m3]	[µg/m3]	[µg/m3]	[µg/m3]	[µg/m3]	[µg/m3]	[µg/m3]	[µg/m3]	[µg/m3]
Styczeń	16,7	31	54	15	32	71	859	2714	1,4	71
Luty	15,2	29	52	15	40	87	963	3602	1,4	73
Marzec	7,8	24	40	11	49	93	553	1845	0,4	42
Kwiecień	5,5	17	24	4	62	119	422	1019	0,1	27
Maj	4,3	18	24	4	64	129	327	775	-	26
Czerwiec	4,4	15	19	3	69	144	216	336	0,0	20
Lipiec	4,1	16	20	3	59	148	291	613	0,0	18
Sierpień	3,2	17	23	4	64	130	317	527	0,1	22
Wrzesień	4,1	19	30	7	39	89	378	754	-	23
Październik	4,6	19	40	14	38	84	415	1405	-	30
Listopad	7,5	24	44	13	26	68	548	1741	-	34
Grudzień	7,7	22	36	9	33	61	413	1287	1,5	28
wartość średnia	7,0 (poz. dop.: 20 µg/m3)	21 (poz. dop.: 40 µg/m3)	34 (poz.dop.: 30 µg/m3)	8	48	-	472	-	- (poz.dop.: 5 µg/m3)	35 (poz. dop.: 40 µg/m3)
minimum	3,2	15	19	3	26	61	216	336	- ¹⁾	18
maksimum	16,7	31	54	15	69	148	963	3602	- ¹⁾	73

Legenda

- Przekroczenie poziomu dopuszczalnego.
- Przekroczenie poziomu docelowego.
- Przekroczenie poziomu informowania.
- Przekroczenie poziomu alarmowego.

Pomimo zmniejszenia emisji zanieczyszczeń ze źródeł przemysłowych i komunalnych, na wysokim poziomie pozostaje nadal stężenie dwutlenku azotu i tlenku węgla, których podstawowym źródłem jest transport drogowy. Utrzymujący się wysoki poziom tych wskaźników, pomimo stosowania paliw o coraz lepszej jakości, wynika ze znacznego wzrostu liczby samochodów na drogach. Całoroczna obecność i intensywność transportu samochodowego sprawia, że poziom stężenia dwutlenku azotu i tlenku węgla w powietrzu wykazuje niewielkie wahania sezonowe. Zanieczyszczenia z tego rodzaju źródeł wykazują natomiast znaczną zmienność dobową. Najwyższe są w godzinach szczytów komunikacyjnych.

W granicach terenu objętego opracowaniem znajduje się fragment al. Rzeczypospolitej – jest droga zbiorcza o nawierzchni asfaltowej. Ze względu na duże natężenie ruchu, obszar objęty opracowaniem jest narażony na zanieczyszczenia oraz hałas pochodzenia komunikacyjnego.

Od strony zachodniej obszar sąsiaduje z terenem ogródków działkowych, kortami tenisowymi, a w dalszej odległości z rzeką Kaczawą i Parkiem Miejskim. Ze względu na przewagę wiatrów zachodnich oraz północno-zachodnich, uwzględniając fakt, iż od strony nawietrznej brak obiektów kubaturowych osłaniających - teren opracowania należy uznać za dobrze przewietrzany.

5.7. Klimat akustyczny

Obowiązującym aktem prawnym w zakresie ochrony klimatu akustycznego jest rozporządzenie Ministra Środowiska z dnia 14 czerwca 2007 r. w sprawie dopuszczalnych poziomów hałasu w środowisku (Dz.U. z 2014 r. poz. 112). Wartości, o których stanowi ww. rozporządzenie, muszą stanowić bezwzględnie przestrzeganą normę w odniesieniu do nowo projektowanych terenów. Dopuszczalny poziom hałasu dla uwzględnionych przez ww. rozporządzenie rodzajów zagospodarowania terenów, przedstawia poniżej zamieszczona tabela.

Tab.2 Rozporządzenie Ministra Środowiska z dnia 14 czerwca 2007 r.
w sprawie dopuszczalnych poziomów hałasu w środowisku (Dz.U. z 2014r. poz.112).

Lp.	Rodzaj terenu	Dopuszczalny poziom hałasu w [dB]			
		Drogi lub linie kolejowe		Pozostałe objekty i działalność będąca źródłem hałasu	
		L _{Aeq D} przedział czasu odniesienia równy 16 godzinom	L _{Aeq N} przedział czasu odniesienia równy 8 godzinom	L _{Aeq D} przedział czasu odniesienia równy 8 najmniej korzystnym godzinom dnia, kolejno po sobie następującym	L _{Aeq N} przedział czasu odniesienia równy 1 najmniej korzystnej godzinie nocy
1.	a) Strefa ochronna „A” uzdrowiska b) Tereny szpitali poza miastem	50	45	45	40
2.	a) Tereny zabudowy mieszkaniowej jednorodzinnej b) Tereny zabudowy związanej ze stałym lub czasowym pobytem dzieci lub młodzieży, c) Tereny domów opieki społecznej, d) Tereny szpitali w miastach	61	56	50	40
3.	a) Tereny zabudowy mieszkaniowej wielorodzinnej i zamieszkania zbiorowego, b) Tereny zabudowy zagrodowej, c) Tereny rekreacyjno-wypoczynkowe, d) Tereny mieszkaniowo - usługowe	65	56	55	45
4.	Tereny w strefie śródmiejskiej miast powyżej 100 tys. mieszkańców	68	60	55	45

Na podstawie Analitycznego planu akustycznego Legnicy, stwierdza się, że: „wyniki badań subiektywnych (zebranych na ogół w formie ankietyzacji), wskazują na ogólną tendencję wyraźnego wzrostu negatywnej oceny hałasu komunikacyjnego przez mieszkańców już po przekroczeniu poziomu L_{Aeq} = 55 dB w dzień. Wzrostowi poziomu hałasu o 10 dB (od 55 do 65 dB) towarzyszy wzrost o 30 do 40% liczby ludności oceniającej warunki akustyczne w mieszkaniach jako uciążliwe i bardzo uciążliwe. Korzystając z w/w wyników subiektywnych badań hałasu ulicznego, korelowanych z rezultatami terenowych pomiarów, zaproponowano kilka lat temu⁴ pomocniczą skalę kryterialną, wykorzystywaną szeroko w procesie ocen stanu klimatu akustycznego (w aspekcie hałasu komunikacyjnego):

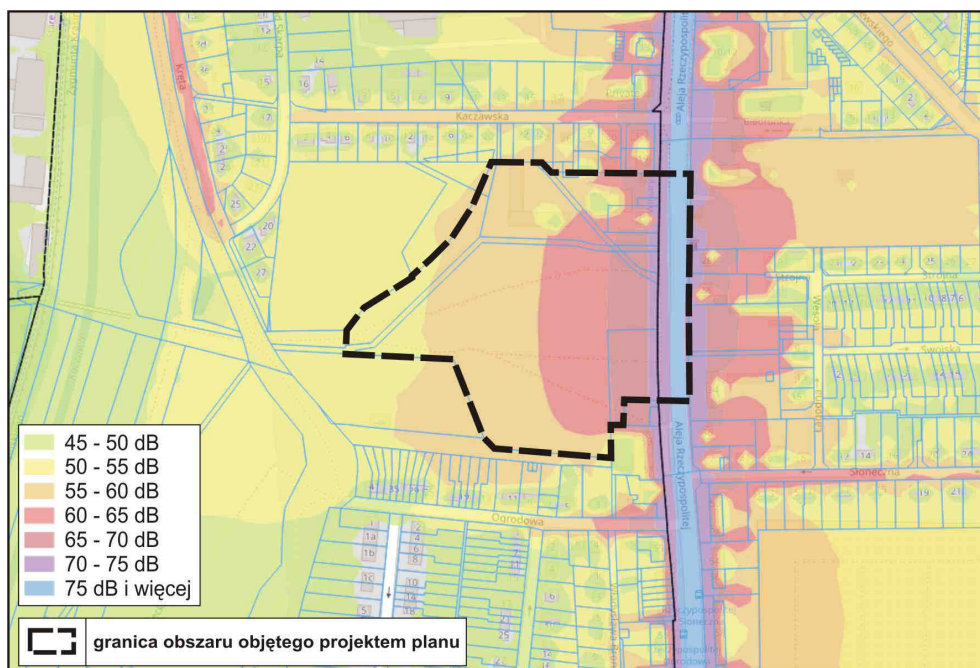
Opis warunków	L _{Aeq} [dB]	
	pora dzienna	pora nocna
Pełny komfort akustyczny	< 50	< 40
Przeciętne warunki akustyczne	50 - 60	40 - 50
Przeciętne zagrożenie hałasem	60 - 70	50 - 60
Wysokie zagrożenie	> 70	> 60

Generowany przez aleję Rzeczypospolitej **hałas drogowy** (hałas drogowy LDWN - długookresowy średni poziom dźwięku A wyrażony w decybelach (dB), wyznaczony w ciągu wszystkich dób w roku, z uwzględnieniem pory dnia (rozumianej jako przedział czasu od godz. 6:00 do godz. 18:00), pory wieczoru (rozumianej jako przedział czasu od godz. 18:00 do godz. 22:00) oraz pory nocy (rozumianej jako przedział czasu od godz. 22:00 do godz. 6:00)) **osiąga wartości około 70-75dB.**

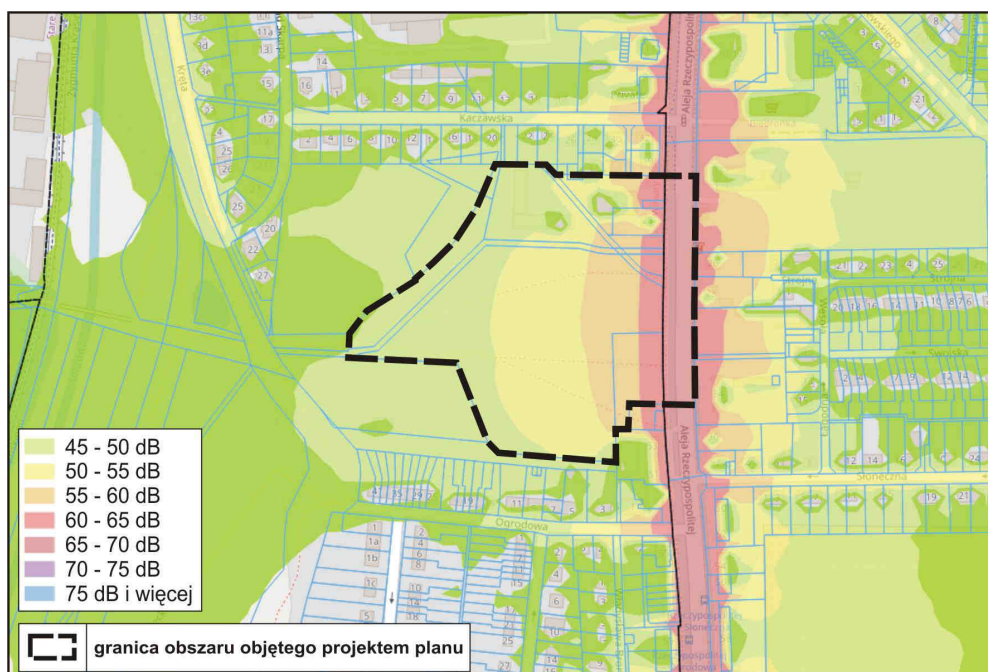
⁴ KUCHARSKI, Kryteria oceny hałasu drogowego i kolejowego, Ochrona Środowiska i Zasobów Naturalnych nr 9, 1996 r)

Tym samym wschodnia część terenu (przy al. Rzeczypospolitej) znajduje się w strefie oddziaływania hałasu na poziomie 60-65 ÷ 65-70 dB, zaś część zachodnia przy ogródkach działkowych i kortach charakteryzuje się najkorzystniejszymi warunkami akustycznymi – hałas na poziomie 50-55 dB.

Wyniki badań imisji hałasu w porze dziennej i nocnej zostały przedstawione na Ryc. 3 i 4, opracowanych na podstawie danych pobranych z Systemu Informacji Przestrzennej miasta Legnicy <https://mapy.legnica.eu/>.



Ryc.3. Imisja hałasu (drogi) – DZIEŃ, pobrano z <https://mapy.legnica.eu/>



Ryc.4. Imisja hałasu (drogi) – NOC, pobrano z <https://mapy.legnica.eu/>

Klimat akustyczny na obszarze objętym analizą w wyniku ustalenia nowego przeznaczenia terenu może ulec znaczącej zmianie. Nie przewiduje się jednak powstania uciążliwości akustycznych o parametrach naruszających obowiązujące normy dla terenów sąsiadujących z obszarem objętym niniejszym opracowaniem. Przyszłe kształtowanie przestrzeni i krajobrazu powinno dążyć do utrzymania warunków akustycznych (nie pogarszać ich).

5.8. Szata roślinna

Inwentaryzację szaty roślinnej przeprowadzono w lipcu 2018 r.

Zieleń wysoka zorganizowana i zaplanowana występuje wyłącznie w pasie drogowym al. Rzeczypospolitej. Na pozostałym terenie zieleń wysoka występuje w formie przypadkowych skupin drzew i krzewów.

Roślinność wysoka na terenie opracowania reprezentują:

- lipa drobnolistna (*Tilia cordata* Mill.),
- kasztanowiec biały (*Aesculus hippocastanum* L.),
- klon zwyczajny (*Acer platanoides* L.),
- klon jesionolistny (*Acer negundo* L.),
- klon jawor (*Acer pseudoplatanus* L.),
- brzoza brodawkowata (*Betula pendula*),
- brzoza omszona (*Betula pubescens*),
- wierzba biała (*Salix alba*),
- topola czarna (*Populus nigra*),
- topola osika (*Populus tremula*),
- robinia akacjowa (*Robinia pseudoacacia* L.),
- świerki (*Picea*), sosny (*Pinus*),
- grusze (*Pyrus*), czereśnia (*Prunus avium* L.) i inne drzewa owocowe,
- krzewy: róża (*Rosa* L.), głóg (*Crataegus* L.), bez czarny (*Sambucus nigra* L.), jeżyny,

Występuje tu **roślinność niska bazująca na następujących gatunkach:**

- krwawnik pospolity (*Achillea millefolium* L.),
- cykoria podróżnik (*Cichorium intybus* L.),
- pięciornik rozłogowy (*Potentilla reptans* L.),
- koniczyna łąkowa (*Trifolium pratense* L.),
- bylica pospolita (*Artemisia vulgaris* L.),
- różne gatunki traw (rodzina wiechlinowatych – *Poaceae*).

Teren opracowania nie znajduje się w granicach obszaru Natura 2000, nie stwierdzono również występowania stanowisk chronionych gatunków flory (w tym pomników przyrody) ani stanowisk chronionych gatunków fauny.

Grunty orne chronionych klas bonitacyjnych RIIIa znajdują się tylko na jednej działce o powierzchni ok. 167 m².

6. STAN ŚRODOWISKA NA OBSZARACH OBJĘTYCH PRZEWIDYWANYM ZNACZĄCYM ODDZIAŁYWANIEM

Największe zmiany w środowisku związane były z urbanizacją przedmiotowego terenu. Wiązało się to z wprowadzeniem sieci ulic, chodników, infrastruktury technicznej naziemnej i podziemnej a tym samym coraz większą ingerencją w środowisko naturalne. W efekcie zwiększyło się jego zanieczyszczenie, a co za tym pogorszenie jego stanu. Teren jest silnie przekształcony antropogenicznie – prawie całą powierzchnię pokrywają grunty nasypowe (antropogeniczne). Teren jest zabudowany tylko w części północnej, ale na pozostałej powierzchni wykorzystywany jest okresowo ale regularnie jako tereny rekreacyjne: cyrk, wesołe miasteczko, parking.

Kwestię, czy planowana inwestycja stanowi przedsięwzięcie znacząco oddziałujące na środowisko, reguluje rozporządzenie z dnia 9 listopada 2010 r. w sprawie przedsięwzięć mogących znacząco oddziaływać na środowisko (Dz. U. z 2016 r. poz. 71). Kwalifikację inwestycji opisano w pkt 10 niniejszego opracowania.

7. POTENCJALNE ZMIANY STANU ŚRODOWISKA W PRZYPADKU BRAKU REALIZACJI ZAŁOŻEŃ PLANU

Obecny stopień zainwestowania przedmiotowego terenu nie stanowi istotnego źródła zagrożeń i uciążliwości oraz nie spowoduje zmiany stanu środowiska. Brak realizacji założeń planu nie wpłynie na zmianę stanu środowiska – skutkować będzie wyłącznie brakiem możliwości racjonalnego zagospodarowania terenu, a w konsekwencji przyczynić się może do jego degradacji.

8. ISTNIEJĄCE PROBLEMY OCHRONY ŚRODOWISKA ISTOTNE Z PUNKTU WIDZENIA REALIZACJI PROJEKTOWANEGO DOKUMENTU, W SZCZEGÓLNOŚCI DOTYCZĄCE OBSZARÓW PODLEGAJĄCYCH OCHRONIE NA PODSTAWIE USTAWY Z DNIA 16 KWIEŃNIA 2004 r. O OCHRONIE PRZYRODY

Nie stwierdza się problemów ochrony środowiska, w odniesieniu do obszarów i obiektów szczególnie cennych przyrodniczo, w tym chronionych na podstawie *ustawy o ochronie przyrody*, ponieważ w granicach opracowania one nie występują. Teren objęty projektem miejscowego planu zagospodarowania przestrzennego nie jest położony w granicach ani w sąsiedztwie obszaru Natura 2000.

9. CELE OCHRONY ŚRODOWISKA USTANOWIONE NA SZCZEBLU MIĘDZYNARODOWYM, WSPÓLNOTOWYM I KRAJOWYM, ISTOTNE Z PUNKTU WIDZENIA PROJEKTOWANEGO DOKUMENTU, ORAZ SPOSOBY, W JAKICH TE CELE I INNE PROBLEMY ŚRODOWISKA ZOSTAŁY UWZGLĘDNIONE PODCZAS OPRACOWYWANIA DOKUMENTU

Wejście Polski do Unii Europejskiej nałożyło na Polskę nowe obowiązki, wynikające z konieczności dostosowania prawa polskiego do regulacji unijnych. Do priorytetów Unii Europejskiej w dziedzinie ochrony środowiska zaliczyć należy m.in. przeciwdziałanie zmianom klimatu, ochronę różnorodności biologicznej, ograniczenie wpływu zanieczyszczenia na zdrowie, a także lepsze wykorzystanie zasobów naturalnych.

Przynależność Polski do Unii Europejskiej zobowiązuje do respektowania m. in..

- Dyrektywy Parlamentu Europejskiego i Rady 2001/42/WE z dnia 27 czerwca 2001 r. w sprawie oceny wpływu niektórych planów i programów na środowisko (Dz.U.UE L z dnia 21 lipca 2001 r.),
- Dyrektywy Parlamentu Europejskiego i Rady 2008/50/WE z dnia 21 maja 2008 r. w sprawie jakości powietrza i czystsze powietrze dla Europy (Dz.U.UE L z dnia 11 czerwca 2008r.),
- Dyrektywy Parlamentu Europejskiego i Rady 2002/49/We z dnia 25 czerwca 2002r. odnoszącej się do oceny i zarządzania poziomem hałasu w środowisku (Dz.U.UE L z dnia 18 lipca 2002 r.),
- Dyrektywy Parlamentu Europejskiego i Rady 2006/118/We z dnia 12 grudnia 2006 r. w sprawie ochrony wód podziemnych przed zanieczyszczeniem i pogorszeniem ich stanu (Dz.U.UE L z dnia 27 grudnia 2006 r.).

Cele ochrony środowiska ustanawiają strategiczne dokumenty rządowe o randze krajowej m.in. „**Polityka ekologiczna państwa na lata 2009-2012 z perspektywą do roku 2016**”.

W dokumencie tym czytamy:

„Przepisy Traktatu Akcesyjnego stawiały naszemu krajowi poważne zadania do wypełnienia, z generalną tezą, że po roku 2015 RP powinna być krajem spełniającym wszystkie standardy w ochronie środowiska, obowiązujące w krajach członkowskich UE.”

„Planowane działania w obszarze ochrony środowiska w Polsce wpisują się w priorytety w skali Unii Europejskiej i cele 6. Wspólnotowego programu działań w zakresie środowiska naturalnego. Zgodnie z ostatnim przeglądem wspólnotowej polityki ochrony środowiska do najważniejszych wyzwań należy zaliczyć:

- działania na rzecz zapewnienia realizacji zasady zrównoważonego rozwoju;
- przystosowanie do zmian klimatu;
- ochrona różnorodności biologicznej.”

W Rozdziale 4 „POPRAWA JAKOŚCI ŚRODOWISKA I BEZPIECZEŃSTWA EKOLOGICZNEGO” zawarto następujące zapisy:

„4.2. Jakość powietrza

4.2.2. Cele średniookresowe do 2016 r.

Najważniejszym zadaniem będzie dążenie do spełnienia przez RP zobowiązań wynikających z Traktatu Akcesyjnego oraz z dwóch dyrektyw unijnych. Z Dyrektywy LCP wynika, że emisja z dużych źródeł energii, o mocy powyżej 50 MWc, już w 2008 r. nie powinna być wyższa niż 454 tys. ton dla SO₂ i 254 tys. ton dla NO_x. Limity te dla 2010 r. wynoszą dla SO₂ - 426 tys., dla NO_x - 251 tys. ton, a dla roku 2012 wynoszą dla SO₂ - 358 tys. ton, dla NO_x - 239 tys. ton.

Trzeba dodać, że są to limity niezwykle trudne do dotrzymania dla kotłów spalających węgiel kamienny lub brunatny nawet przy zastosowaniu instalacji odsiarczających gazy spalinowe. Podobnie trudne do spełnienia są normy narzucone przez Dyrektywę CAFE, dotyczące pyłu drobnego o granulacji 10 mikrometrów (PM₁₀) oraz 2,5 mikrometra (PM_{2,5}).

Do roku 2016 zakłada się także całkowitą likwidację emisji substancji niszczących warstwę ozonową przez wycofanie ich z obrotu i stosowania na terytorium Polski.”

„4.3. Ochrona wód

4.3.2. Cele średniookresowe do 2016 r.

Do końca 2015 r. Polska powinna zapewnić 75% redukcji całkowitego ładunku azotu i fosforu w ściekach komunalnych kończąc krajowy program budowy oczyszczalni ścieków i sieci kanalizacyjnych dla wszystkich aglomeracji powyżej 2 000 RLM. Osiągnięcie tego celu będzie oznaczało przywrócenie dobrego stanu wód powierzchniowych i podziemnych w całym kraju, a także realizację Bałtyckiego Programu Działań dotyczącego walki z eutrofizacją wód Bałtyku.

Naczelnym celem polityki ekologicznej Polski w zakresie ochrony zasobów wodnych jest utrzymanie lub osiągnięcie dobrego stanu wszystkich wód, w tym również zachowanie i przywracanie ciągłości ekologicznej cieków. Ten długofalowy cel powinien być zrealizowany do 2015 r. tak, jak to przewiduje dla wszystkich krajów Unii Europejskiej Ramowa Dyrektywa Wodna 2000/60/WE, natomiast w polskim prawodawstwie ustawa - Prawo wodne. Cel ten będzie realizowany przez opracowanie dla każdego wydzielonego w Polsce obszaru dorzecza planu gospodarowania wodami oraz programu wodno-środowiskowego kraju. W tych dokumentach planistycznych zawarte będą między innymi informacje na temat działań, które należy podjąć w terminie do końca 2012 r., aby móc osiągnąć zakładane cele środowiskowe. Plany gospodarowania wodami opracowane zostaną do grudnia 2009 r. Dokumenty te, zgodnie z ustawą - Prawo wodne, zatwierdzane są przez Radę Ministrów.” Dokument „Polityka ekologiczna państwa na lata 2009-2012 z perspektywą do roku 2016” odnosi się do wszystkich aspektów polityki ekologicznej państwa. Powyżej przytoczono jedynie fragmenty i wybrane zapisy.

Zgodnie z „**Polityką energetyczną Polski do 2030 roku**” (Załącznik do uchwały nr 202/2009 Rady Ministrów z dnia 10 listopada 2009 r.):

- „W ramach zobowiązań ekologicznych Unia Europejska wyznaczyła na 2020 rok cele ilościowe, tzw. „3x20%”, tj.: zmniejszenie emisji gazów cieplarnianych o 20% w stosunku do roku 1990, zmniejszenie zużycia energii o 20% w porównaniu z prognozami dla UE na 2020r., zwiększenie udziału odnawialnych źródeł energii do 20% całkowitego zużycia energii w UE, w tym zwiększenie wykorzystania odnawialnych źródeł energii w transporcie do 10%. W grudniu 2008 roku został przyjęty przez UE pakiet klimatyczno-energetyczny, w którym zawarte są konkretne narzędzia prawne realizacji ww. celów. Polityka energetyczna poprzez działania inicjowane na szczeblu krajowym wpisuje się w realizację celów polityki energetycznej określonych na poziomie Wspólnoty.”
- „Wspierane będzie zrównoważone wykorzystanie poszczególnych rodzajów energii ze źródeł odnawialnych. W zakresie wykorzystania biomasy szczególnie preferowane będą rozwiązania najbardziej efektywne energetycznie, m.in. z zastosowaniem różnych technik jej zgazowania i przetwarzania na paliwa ciekłe, w szczególności biopaliwa II generacji. Niezwykle istotne będzie wykorzystanie biogazu pochodzącego z wysypisk śmieci, oczyszczalni ścieków i innych odpadów. Docelowo zakłada się wykorzystanie biomasy przez generację rozproszoną. W zakresie energetyki wiatrowej, przewiduje się jej rozwój zarówno na lądzie jak i na morzu. Istotny również będzie wzrost wykorzystania energetyki wodnej, zarówno małej skali jak i większych instalacji, które nie oddziałują w znaczący sposób na środowisko. Wzrost wykorzystania energii geotermalnej planowany jest poprzez użycie pomp ciepła i bezpośrednie wykorzystanie wód termalnych. W

znacznie większym niż dotychczas stopniu zakłada się wykorzystanie energii promieniowania słonecznego za pośrednictwem kolektorów słonecznych oraz innowacyjnych technologii fotowoltaicznych. (...)

Cele ochrony środowiska ustanowione na szczeblu międzynarodowym, wspólnotowym i krajowym, istotne z punktu widzenia projektowanego dokumentu, ze względu na niewielką skalę inwestycji, której dotyczy niniejsza prognoza, ograniczają się do ochrony powietrza oraz obniżenia emisji dwutlenku węgla do atmosfery i przeciwdziałania zjawisku ocieplania się klimatu.

W związku z obowiązującą od dnia 1 lipca 2018 r. Uchwałą Nr XLI/1407/17 SEJMIKU WOJEWÓDZTWA DOLNOŚLĄSKIEGO z dnia 30 listopada 2017 r. w sprawie wprowadzenia na obszarze województwa dolnośląskiego, z wyłączeniem Gminy Wrocław i uzdrowisk, ograniczeń i zakazów w zakresie eksploatacji instalacji, w których następuje spalanie paliw (Dz. U. Woj. Doln. z dnia 8 grudnia 2017r. poz.5155), w projekcie planu zawarto następujące zapisy:

- wprowadza się obowiązek stosowania do celów grzewczych i technologicznych nośników energii, przyjaznych dla środowiska, zgodnych z ograniczeniami i zakazami w zakresie eksploatacji instalacji, w których następuje spalanie paliw – ustalonymi w przepisach szczególnych;

Ponadto plan zawiera następujące ustalenia:

- oddziaływanie wynikające z realizacji przeznaczenia terenu ustalonego w § 4, nie może w odniesieniu do hałasu, wibracji, promieniowania, zanieczyszczenia powietrza, wód i gleby, przekroczyć obowiązujących wielkości dopuszczalnych (normatywnych);
- oddziaływanie wynikające z realizacji przeznaczenia terenu ustalonego w § 4, z wyjątkiem dróg i inwestycji z zakresu łączności publicznej, nie może przekraczać granic nieruchomości do której inwestor posiada tytuł prawny;

Poza tym, z uwagi na charakter inwestycji, nie stwierdza się innych istotnych powiązań z celami ochrony środowiska ustanowionymi na szczeblu międzynarodowym, wspólnotowym i krajowym.

10. PRZEWIDYWANE ZNACZĄCE ODDZIAŁYWANIE WYNIKAJĄCE Z REALIZACJI ZAŁOŻEŃ PROJEKTU PLANU NA POSZCZEGÓLNE KOMPONENTY ŚRODOWISKA

Plan ustala następujące podstawowe przeznaczenie terenów oznaczone literami:

- 1) **MW** – teren zabudowy mieszkaniowej wielorodzinnej;
- 2) **U** – teren zabudowy usługowej;
- 3) **KS** – teren obsługi komunikacji samochodowej;
- 4) **ZP** – teren zieleni urządzonej;
- 5) **KD Z** – teren drogi publicznej zbiorczej;
- 6) **KD D** – teren drogi publicznej dojazdowej;
- 7) **KDr** – teren drogi rowerowej.

Poszczególne tereny wydzielone liniami rozgraniczającymi mają następującą powierzchnię:

SYMBOL TERENU	POWIERCHNIA /w ha/
1MW,U	0,6941
2U,KS	2,5195
3KDZ1/2	0,4200
4KD D1/2	0,0798
5ZP	0,2738
6KDr	0,1028
POW. OPRACOWANIA PLANU: 4,09 ha	

W chwili obecnej obszar objęty planem jest zainwestowany tylko w znikomym stopniu, a ustalenia planu koncentrują się na umożliwieniu realizacji nowych obiektów.

Kwestię, czy planowane inwestycje będą stanowić przedsięwzięcia znacząco oddziałujące na środowisko, reguluje rozporządzenie z dnia 9 listopada 2010 r. w sprawie przedsięwzięć mogących znacząco oddziaływać na środowisko (Dz. U. z 2016 r. poz. 71). Zgodnie z § 3 ust.1 ww. rozporządzenia następujące przedsięwzięcia zakwalifikowane są jako **mogące potencjalnie znacząco oddziaływać na środowisko:**

pkt 52) zabudowa przemysłowa, w tym zabudowa systemami fotowoltaicznymi, lub magazynowa, wraz z towarzyszącą jej infrastrukturą, o powierzchni zabudowy nie mniejszej niż:

- a) 0,5 ha na obszarach objętych formami ochrony przyrody, o których mowa w art. 6 ust. 1 pkt 1-5, 8 i 9 ustawy z dnia 16 kwietnia 2004 r. o ochronie przyrody, lub w otulinach form ochrony przyrody, o których mowa w art. 6 ust. 1 pkt 1-3 tej ustawy,
 - b) **1 ha na obszarach innych niż wymienione w lit. a**
- przy czym przez powierzchnię zabudowy rozumie się powierzchnię terenu zajęta przez obiekty budowlane oraz pozostałą powierzchnię przeznaczoną do przekształcenia w wyniku realizacji przedsięwzięcia.

pkt 53) zabudowa mieszkaniowa wraz z towarzyszącą jej infrastrukturą:

a) **objęta ustaleniami miejscowego planu zagospodarowania przestrzennego albo miejscowego planu odbudowy, o powierzchni zabudowy nie mniejszej niż:**

- 2 ha na obszarach objętych formami ochrony przyrody, o których mowa w art. 6 ust. 1 pkt 1-5, 8 i 9 ustawy z dnia 16 kwietnia 2004 r. o ochronie przyrody, lub w otulinach form ochrony przyrody, o których mowa w art. 6 ust. 1 pkt 1-3 tej ustawy,
- **4 ha na obszarach innych niż wymienione w tiret pierwsze,**

b) **nieobjęta ustaleniami miejscowego planu zagospodarowania przestrzennego albo miejscowego planu odbudowy, o powierzchni zabudowy nie mniejszej niż:**

- 0,5 ha na obszarach objętych formami ochrony przyrody, o których mowa w art. 6 ust. 1 pkt 1-5, 8 i 9 ustawy z dnia 16 kwietnia 2004 r. o ochronie przyrody, lub w otulinach form ochrony przyrody, o których mowa w art. 6 ust. 1 pkt 1-3 tej ustawy,
- 2 ha na obszarach innych niż wymienione w tiret pierwsze,

przy czym przez powierzchnię zabudowy rozumie się powierzchnię terenu zajęta przez obiekty budowlane oraz pozostałą powierzchnię przeznaczoną do przekształcenia w wyniku realizacji przedsięwzięcia;

pkt 54) centra handlowe wraz z towarzyszącą im infrastrukturą o powierzchni użytkowej nie mniejszej niż:

a) 0,5 ha na obszarach objętych formami ochrony przyrody, o których mowa w art. 6 ust. 1 pkt 1-5, 8 i 9 ustawy z dnia 16 kwietnia 2004 r. o ochronie przyrody, lub w otulinach form ochrony przyrody, o których mowa w art. 6 ust. 1 pkt 1-3 tej ustawy,

b) **2 ha na obszarach innych niż wymienione w lit. a**

przy czym przez powierzchnię użytkową rozumie się sumę powierzchni zabudowy i powierzchni zajętej przez **pozostałe kondygnacje nadziemne i podziemne** mierzone po obrysie zewnętrznym rzutu pionowego obiektu budowlanego;

pkt 55) zabudowa usługowa inna niż wymieniona w pkt 54, w szczególności szpitale, placówki edukacyjne, kina, teatry, obiekty sportowe, wraz z towarzyszącą jej infrastrukturą:

a) **objęta ustaleniami miejscowego planu zagospodarowania przestrzennego albo miejscowego planu odbudowy, o powierzchni zabudowy nie mniejszej niż:**

- 2 ha na obszarach objętych formami ochrony przyrody, o których mowa w art. 6 ust. 1 pkt 1-5, 8 i 9 ustawy z dnia 16 kwietnia 2004 r. o ochronie przyrody, lub w otulinach form ochrony przyrody, o których mowa w art. 6 ust. 1 pkt 1-3 tej ustawy,
- **4 ha na obszarach innych niż wymienione w tiret pierwsze,**

b) **nieobjęta ustaleniami miejscowego planu zagospodarowania przestrzennego albo miejscowego planu odbudowy, o powierzchni zabudowy nie mniejszej niż:**

- 0,5 ha na obszarach objętych formami ochrony przyrody, o których mowa w art. 6 ust. 1 pkt 1-5, 8 i 9 ustawy z dnia 16 kwietnia 2004 r. o ochronie przyrody, lub w otulinach form ochrony przyrody, o których mowa w art. 6 ust. 1 pkt 1-3 tej ustawy,
- 2 ha na obszarach innych niż wymienione w tiret pierwsze,

przy czym przez powierzchnię zabudowy rozumie się powierzchnię terenu zajęta przez obiekty budowlane oraz pozostałą powierzchnię przeznaczoną do przekształcenia w wyniku realizacji przedsięwzięcia;

Projektem planu objęto łącznie – 4,09 ha.

Teren pasa drogowego al. Rzeczypospolitej - **3KD Z1/2** zajmuje w granicach opracowania powierzchnię – 0,42 ha – uchwalenie planu pozostaje bez wpływu na oddziaływanie ww. drogi na środowisko – **oddziaływanie bez zmian.**

Nowoprojektowana jest jedynie droga **4KD D1/2** o znikomej powierzchni 0,0798 ha. Zgodnie z ustaleniami planu będzie to główny i wspólny dla wszystkich terenów zjazd z al. Rzeczypospolitej. Droga ta przejmie cały ruch komunikacyjny z obszaru objętego planem. Tym samym ze względu na pogorszony klimat akustyczny oraz wzrost zanieczyszczeń komunikacyjnych, **oddziaływanie tego krótkiego odcinka drogi na środowisko będzie negatywne.**

Teren projektowanej zieleni urządzonej **5ZP** – aktualnie stanowi zielenie nieurządzoną co pociąga za sobą naganne zachowania przechodniów (wyrzucanie śmieci, palenie ognisk, niszczenie zieleni), tym samym nowe zagospodarowanie terenu będzie miało – **pozytywne oddziaływanie na środowisko.**

Analogicznie projektowana droga rowerowa **6KDr** – stanowić będzie kontynuację aktualnie istniejących ścieżek rowerowych (gruntowych, wyjeżdżonych spontanicznie, nieorganizowanych). Tym samym nowe zagospodarowanie terenu w postaci – spełniającej wszystkie przepisy ścieżki rowerowej otoczonej zielenią urządzonej będzie miało – **pozytywne oddziaływanie na środowisko.**

Teren **1MW,U** jest aktualnie zabudowany jednym niewielkim budynkiem usługowym oraz kompleksem zabudowań magazynowo – gospodarczych. Inwestor przedłożył koncepcję zabudowy i zagospodarowania całego terenu 1MW,U. Założyć należy, iż powstaną tu dwa czteropiętrowe budynki wielorodzinne, czteropiętrowy budynek usługowo-biurowy, lofty oraz parking podziemny i naziemny.

Powierzchnia terenu 1MW,U wynosi – 0,6941 ha

Ze względu na powierzchnię terenu 1MW,U wynoszącą poniżej 4,0 ha o których mówi rozporządzenie z dnia 9 listopada 2010 r. w sprawie przedsięwzięć mogących znacząco oddziaływać na środowisko (Dz. U. z 2016 r. poz. 71) – **planowana zabudowa mieszkaniowa nie kwalifikuje się jako mogąca potencjalnie znacząco oddziaływać na środowisko.** Niemniej jej realizacja nie pozostanie bez wpływu na środowisko przyrodnicze. Prognoza oddziaływania przedstawiona została poniżej.

Projektowany teren usługowy wraz z obsługą komunikacji samochodowej **2U,KS** o powierzchni – 2,5195 ha – jest aktualnie niezabudowany. Ze względu na powierzchnię ww. terenu, wynoszącą poniżej 4,0 ha o których mówi rozporządzenie z dnia 9 listopada 2010 r. w sprawie przedsięwzięć mogących znacząco oddziaływać na środowisko (Dz. U. z 2016 r. poz. 71) – **planowana zabudowa usługowa wraz z obsługą komunikacji samochodowej nie będzie się kwalifikowała jako mogąca potencjalnie znacząco oddziaływać na środowisko.** Realizacja tej zabudowy nie pozostanie jednakże bez wpływu na środowisko przyrodnicze. Prognoza oddziaływania przedstawiona została poniżej.

W przypadku realizacji na terenie 2U,KS obiektów handlowych, o powierzchni sprzedaży powyżej 2000 m², które stanowiłyby centrum lub centra handlowe, określony w ww. rozporządzeniu próg powierzchni użytkowej może zostać przekroczony gdyż wynosi on tylko 2,0 ha. W przypadku centrów handlowych powierzchnie wszystkich **kondygnacji nadziemnych i podziemnych** mierzonych po obrysie zewnętrznym rzutu pionowego obiektu budowlanego – sumuje się. **Tym samym w przypadku realizacji centrum handlowego inwestycja ta może kwalifikować się jako mogąca potencjalnie znacząco oddziaływać na środowisko.**

Zgodnie z ustaleniami studium, w przedmiotowym planie miejscowym na terenach 1MW,U i 2U,KS na zasadach określonych przepisami szczególnymi dopuszcza się lokalizację urządzeń wytwarzających energię z promieniowania słonecznego o mocy przekraczającej 100 kW. Realizację i eksploatację ww. urządzeń dopuszcza się wyłącznie na dachach budynków.

Przyjmując ustalony w planie maksymalny wskaźnik zabudowy dla poszczególnych terenów (przeanalizowano tereny niezabudowane lub zabudowane w stopniu minimalnym) – otrzymujemy następującą maksymalną powierzchnię dachów:

Symbol terenu	Powierzchnia terenu w ha	Wskaźnik zabudowy	Powierzchnia dachów
1MW,U	0,6941	0,5	0,3470
2U,KS	2,5195	0,5	1,2598
Razem	3,2136	Jw.	1,6068

Maksymalna powierzchnia na jakiej mogą zostać zrealizowane systemy fotowoltaiczne to 1,6068 ha. Tym samym może zostać osiągnięty próg (1 ha) pozwalający zakwalifikować planowaną inwestycję jako mogącą potencjalnie znacząco oddziaływać na środowisko.

Należy jednak zauważyć, że prawdopodobieństwo realizacji ww. systemów fotowoltaicznych w maksymalnym zakresie jest nierealne. O ile w ogóle zostaną one zrealizowane, będą to pojedyncze inwestycje w znacznych odstępach czasowych. Poza tym nie będą one stanowiły jednego zadania inwestycyjnego, ani nie będą realizowane w ramach jednego przedsięwzięcia przez jednego inwestora.

PROGNOZA ODDZIAŁYWANIA

Teren zabudowy mieszkaniowej 1MW,U - oddziaływanie na środowisko: NIEZNACZNIE NEGATYWNE.

1) POWIETRZE - wprowadzenie gazów i pyłów oraz emisja hałasu

W zakresie ochrony powietrza ustalenia planu zakładają:

- *oddziaływanie wynikające z realizacji przeznaczenia terenu ustalonego w § 4, nie może w odniesieniu do hałasu, wibracji, promieniowania, zanieczyszczenia powietrza, wód i gleby, przekroczyć obowiązujących wielkości dopuszczalnych (normatywnych),*
- *oddziaływanie wynikające z realizacji przeznaczenia terenu ustalonego w § 4, z wyjątkiem dróg i inwestycji z zakresu łączności publicznej, nie może przekraczać granic nieruchomości, do której inwestor posiada tytuł prawny,*
- *wprowadza się obowiązek stosowania do celów grzewczych i technologicznych nośników energii, przyjaznych dla środowiska, zgodnych z ograniczeniami i zakazami w zakresie eksploatacji instalacji, w których następuje spalanie paliw – ustalonymi w przepisach szczególnych;*

Oddziaływanie bezpośrednie, krótkoterminowe – na etapie procesów budowlanych (emisja zanieczyszczeń oraz hałasu pochodząca z maszyn i urządzeń budowlanych oraz transportu).

Oddziaływanie długoterminowe – emisja gazów i pyłów z kotłowni o stosunkowo ograniczonym zasięgu, uzależnione od stosowanych technologii grzewczych, odczuwalne głównie w okresie jesieni, zimy i wczesnej wiosny. Pośredni, ale pozytywny wpływ na stan czystości powietrza będą miały zakładane nasadzenia zieleni wysokiej oraz zastosowanie paneli fotowoltaicznych na dachach. W stanie istniejącym zieleni wysoka występuje w nieuporządkowanej i zdegradowanej formie.

Oddziaływanie chwilowe – emisja hałasu wynikająca z obsługi transportowej - głównie w trakcie dnia.

Oddziaływanie pośrednie – sezonowa emisja hałasu wynikająca z penetracji środowiska i okolicznych terenów przez nowych mieszkańców – głównie w porze letniej i jesiennej oraz w trakcie dnia.

Oddziaływanie skumulowane – ze względu na lokalizację terenu w sąsiedztwie al. Rzeczypospolitej – możemy mówić o ryzyku wystąpienia oddziaływania skumulowanego wyłącznie z tytułu kumulacji ruchu samochodowego.

2) POWIERZCHNIA ZIEMI, WODY POWIERZCHNIOWE I PODZIEMNE - zanieczyszczenie gleby i gruntu, wytwarzanie odpadów, wprowadzanie ścieków

W procesie inwestycyjnym tylko w pewnym stopniu zdegradowane zostaną naturalne walory przyrodnicze terenu. Nowe inwestycje stanowią źródło zagrożeń i nieuniknionych uciążliwości dla środowiska, takich jak: zwiększenie ogólnej ilości ścieków komunalnych wymagających oczyszczenia oraz odpadów wymagających składowania i unieszkodliwienia. Plan miejscowy, nakłada obowiązek utrzymania wskaźnika powierzchni czynnej biologicznie na poziomie min.35%. Teren wymaga rozbudowy infrastruktury technicznej w tym sieci wodociągowej, kanalizacji sanitarnej oraz elektroenergetycznej. Gospodarka odpadami na terenie miasta jest uporządkowana odpowiednimi regulacjami wykluczającymi możliwość skażenia środowiska naturalnego, w tym w szczególności wód podziemnych i powierzchniowych.

Skutki realizacji ustaleń planu miejscowego dla środowiska naturalnego, przy przestrzeganiu zasad dotyczących jego ochrony (w tym w szczególności gospodarki ściekami i odpadami), nie powinny spowodować zanieczyszczenia gruntu oraz wód powierzchniowych i podziemnych, będą się one ograniczać do zmniejszenia powierzchni biologicznie czynnej.

Oddziaływanie krótkoterminowe – na etapie procesów budowlanych (czasowe zmiany rzeźby terenu).

Oddziaływanie długoterminowe – zwiększenie ogólnej ilości ścieków komunalnych wymagających oczyszczenia oraz odpadów wymagających składowania i unieszkodliwienia. Docelowe zmniejszenie powierzchni czynnej biologicznie max. o 65%.

Oddziaływanie bezpośrednie – zagrożenie skażenia substancjami ropopochodnymi i chemicznymi na etapie procesów budowlanych, naruszenie warstw gruntu na etapie budowy fundamentów.

Oddziaływanie pośrednie – zagrożenie skażenia substancjami ropopochodnymi i chemicznymi na etapie eksploatacji czyli w latach późniejszych.

Oddziaływanie skumulowane – tj. oddziaływanie spotęgowane ilością źródeł uciążliwości – może wystąpić na etapie realizacji założenia urbanistycznego (budowa budynków). Istniejąca w sąsiedztwie zabudowa nie wykazuje uciążliwego oddziaływania na środowisko, a więc realizacja projektowanej zabudowy o podobnym charakterze i skali zabudowy nie spowoduje oddziaływania skumulowanego. Oddziaływanie skumulowane może wystąpić jedynie w przypadku rozpoczęcia budowy zespołu usługowego na terenach sąsiednich. Biorąc pod uwagę, iż oddziaływanie zabudowy mieszkaniowej na wody powierzchniowe i podziemne jest znikome, przy założeniu, że cały teren zostanie wyposażony w sieć kanalizacyjną, oddziaływanie skumulowane koncentrować się będzie na wytwarzaniu odpadów i zmniejszeniu powierzchni biologicznie czynnej. Plan dopuszcza realizację przydomowych oczyszczalni ścieków, jednakże przyjmuje się, iż rozwiązanie to nie zostanie zastosowane do całości terenu i ostatecznie osiedle zostanie skanalizowane.

3) RÓŻNORODNOŚĆ BIOLOGICZNA, ROŚLINY, ZWIERZĘTA, KRAJOBRAZ, ZASOBY NATURALNE.

Ustalony wskaźnik zabudowy wynosi 0,5 natomiast minimalny udział powierzchni biologicznie czynnej – 35% powierzchni działki budowlanej. W związku z powyższym powierzchnia biologicznie czynna ulegnie zmniejszeniu, natomiast różnorodność biologiczna oraz krajobraz ulegną wzbogaceniu w efekcie wprowadzenia nasadzeń zieleni wysokiej oraz ozdobnej, związanych z nową zabudową. W granicach opracowania:

Oddziaływanie krótkoterminowe – może wystąpić w przypadku wycięcia większości zieleni wysokiej i krzewów w celu wytyczenia nowego zagospodarowania terenu. Nowe zagospodarowanie wiązać się powinno z nasadzeniem nowej, uporządkowanej zieleni wysokiej,

Oddziaływanie długoterminowe – planowane zagospodarowanie nie będzie miało negatywnego oddziaływania na środowisko przyrodnicze ani też na różnorodność biologiczną. Różnorodność biologiczna oraz krajobraz ulegną wzbogaceniu w efekcie wprowadzenia licznych nasadzeń zieleni wysokiej oraz ozdobnej, związanych z nową zabudową,

Oddziaływanie bezpośrednie – całkowita zmiana występującej roślinności (nieuporządkowanej) na zorganizowaną zielenią miejską,

Oddziaływanie pośrednie – zmiana krajobrazu, zwiększenie ilości roślinności wysokiej, wprowadzenie roślinności ozdobnej w tym gatunków introdukowanych, uporządkowanie i docelowa poprawa krajobrazu,

Oddziaływanie skumulowane – może wystąpić jedynie w przypadku rozpoczęcia budowy innych osiedli mieszkaniowych w sąsiedztwie i koncentrować się będzie na zmianie krajobrazu oraz zwiększeniu ilości i poprawie jakości zieleni wysokiej.

4) KLIMAT

Brak wpływu na klimat lokalny.

Mikroklimat: urządzenie na działkach budowlanych prywatnych ogrodów spowoduje utworzenie małych wnętrz klimatycznych, w których latem temperatura powietrza będzie nieznacznie obniżona, a zimą wyższa oddziaływanie pozytywne.

5) ZABYTKI

Plan ustala zachowanie i ochronę wpisanego do gminnej ewidencji zabytków budynku przy

Al. Rzeczypospolitej 25: Willa, obecnie Usługi Geodezyjne "TECHMIAR", datowany na lata 30-te XX w.,

6) ZDROWIE LUDZI

Brak oddziaływania.

7) PRZEDMIOT OCHRONY NATURA 2000

Brak oddziaływania.

Teren zabudowy usługowej i obsługi komunikacji samochodowej 2U,KS - oddziaływanie na środowisko: NIEZNACZNIE NEGATYWNE.

1) POWIETRZE - wprowadzenie gazów i pyłów oraz emisja hałasu.

Źródło emisji zanieczyszczeń będą stanowiły systemy grzewcze budynków oraz obsługujący zabudowę ruch komunikacyjny. Prognozowane oddziaływanie będzie znaczne i uzależnione od stosowanych technologii grzewczych oraz od skali zrealizowanych obiektów usługowych. W zakresie ochrony powietrza ustalenia planu zakładają:

- wprowadza się obowiązek stosowania do celów grzewczych i technologicznych nośników energii, przyjaznych dla środowiska, zgodnych z ograniczeniami i zakazami w zakresie eksploatacji instalacji, w których następuje spalanie paliw – ustalonymi w przepisach szczególnych;
- obowiązuje zakaz lokalizacji zakładów o zwiększonym lub dużym ryzyku wystąpienia poważnych awarii przemysłowych;
- oddziaływanie wynikające z realizacji przeznaczenia terenu ustalonego w § 4, nie może w odniesieniu do hałasu, zanieczyszczenia powietrza, wód i gleby, przekroczyć obowiązujących wielkości dopuszczalnych (normatywnych);
- oddziaływanie wynikające z realizacji przeznaczenia terenu ustalonego w § 4, z wyjątkiem dróg i inwestycji z zakresu łączności publicznej, nie może przekraczać granic nieruchomości, do której inwestor posiada tytuł prawny;

Zastosowanie nowoczesnych, proekologicznych rozwiązań, powinno zminimalizować niekorzystne oddziaływanie planowanych inwestycji. Jednakże realizacja obiektów usługowych nierozdzielnie wiąże się z koniecznością zaplanowania optymalnego układu komunikacyjnego oraz lokalizacją parkingów. Przedłożona przez inwestora koncepcja zakłada dwa obiekty handlowe o łącznej powierzchni całkowitej 8000m². Zgodnie z ustaleniami planu, minimalną liczbę miejsc do parkowania należy ustalić w oparciu o następujące wskaźniki:

- 1) na potrzeby zabudowy mieszkaniowej wielorodzinnej – 1m.p./50m² pow. użytkowej;
- 2) na potrzeby zabudowy usługowej – 1 m.p./50 m² pow. użytkowej, ale nie mniej niż 2 miejsca na 1 sklep;
- 3) na potrzeby obiektów takich jak: stacje paliw, myjnie samochodowe, salony sprzedaży samochodów, parkingi, warsztaty samochodowe, stacje serwisowe i diagnostyczne, lakiernie samochodowe – 1 m.p./40m² pow. użytkowej.

Tak więc przy obiekcie usługowym o powierzchni ok. 8000 m², minimalna liczba miejsc do parkowania wynosić będzie 160.

Oddziaływanie bezpośrednie – emisja gazów i pyłów z kotłowni o stosunkowo ograniczonym zasięgu, uzależnione od stosowanych technologii grzewczych, odczuwalne głównie w okresie jesieni, zimy i wczesnej wiosny. Pogorszenie klimatu akustycznego związane z powstałym ruchem komunikacyjnym (obsługa obiektów usługowych, klienci oraz samochody dostawcze).

Oddziaływanie wtórne – zmiana natężenia hałasu oraz zmiana jego jednostajności w ciągu al.Rzeczypospolitej, związana ze zwiększoną liczbą pojazdów skręcających na teren projektowanego terenu usługowego. Zwiększenie aktywności (ruch i hałas) klientów, pracowników i obsługi.

Oddziaływanie krótkoterminowe – na etapie procesów budowlanych (emisja zanieczyszczeń oraz hałasu pochodząca od maszyn i urządzeń budowlanych oraz transportu).

Oddziaływanie długoterminowe – emisja gazów i pyłów z kotłowni o stosunkowo ograniczonym zasięgu, uzależnione od stosowanych technologii grzewczych, odczuwalne głównie w okresie jesieni, zimy i wczesnej wiosny. Pośredni, ale pozytywny wpływ na stan czystości powietrza będą miały zakładane nasadzenia zieleni wysokiej oraz zastosowanie paneli fotowoltaicznych na dachach.

Oddziaływanie pośrednie – w stanie istniejącym na terenie występuje wyłącznie zieleń nieurządzona. Od strony zachodniej obszar sąsiaduje z terenem ogródków działkowych, kortami tenisowymi, a w dalszej odległości z rzeką Kaczawą i Parkiem Miejskim. Ze względu na przewagę wiatrów zachodnich oraz północno-zachodnich, uwzględniając fakt, iż od strony nawietrznej brak obiektów kubaturowych osłaniających - teren opracowania należy uznać za dobrze przewietrzany. Oddziaływaniem pośrednim wprowadzonej zabudowy będzie pogorszenie przewietrzania korytarza al. Rzeczypospolitej. Wprowadzona zabudowa zamknie częściowo dopływ powietrza znad korytarza ekologicznego rz. Kaczawy.

Oddziaływanie skumulowane – oddziaływanie spotęgowane ilością źródeł uciążliwości może wystąpić w przypadku jednoczesnej realizacji obiektów usługowych i mieszkaniowych na terenie sąsiedniej jednostki 1MW,U jak również po drugiej stronie al. Rzeczypospolitej – gdzie planowane jest nowe osiedle zabudowy mieszkaniowej jedno i wielorodzinnej.

2) POWIERZCHNIA ZIEMI, WODY POWIERZCHNIOWE I PODZIEMNE – zanieczyszczenie gleby i gruntu, wytwarzanie odpadów, wprowadzanie ścieków.

W procesie inwestycyjnym tylko w pewnym stopniu zdegradowane zostaną naturalne walory przyrodnicze terenu, w tym gleba. Nowe inwestycje stanowią źródło zagrożeń i nieuniknionych uciążliwości dla środowiska takich jak: zwiększenie ogólnej ilości ścieków komunalnych wymagających oczyszczenia oraz odpadów wymagających składowania i unieszkodliwienia. Jednocześnie plan miejscowy, nakłada obowiązek utrzymania wskaźnika powierzchni czynnej biologicznie na poziomie min. 35%. Teren wymaga rozbudowy infrastruktury technicznej w tym wodociągowej, kanalizacji sanitarnej oraz elektroenergetycznej. Gospodarka odpadami na terenie miasta jest uporządkowana odpowiednimi regulacjami wykluczającymi możliwość skażenia środowiska naturalnego, w tym w szczególności wód podziemnych i powierzchniowych.

Skutki realizacji ustaleń projektu planu dla środowiska naturalnego, przy przestrzeganiu zasad dotyczących jego ochrony (w tym w szczególności gospodarki ściekami i odpadami), nie powinny spowodować zanieczyszczenia gruntu oraz wód powierzchniowych i podziemnych, będą się one ograniczać do zmniejszenia powierzchni biologicznie czynnej.

W zakresie ochrony powierzchni ziemi, wód powierzchniowych i podziemnych ustalenia planu zakładają:

- wprowadza się obowiązek zapewnienia ochrony wód powierzchniowych i podziemnych przed zanieczyszczeniami m.in. poprzez kompleksowe i zgodne z obowiązującymi przepisami prawa, rozwiązanie gospodarki wodnej, ściekowej (ścieki bytowe, komunalne, przemysłowe), gospodarki wodami opadowymi i roztopowymi oraz gospodarki odpadami, z uwzględnieniem istniejących obiektów infrastruktury technicznej, w tym mechaniczno-biologicznej oczyszczalni ścieków i składowiska odpadów w Legnicy;
- obowiązuje zakaz lokalizacji zakładów o zwiększonym lub dużym ryzyku wystąpienia poważnych awarii przemysłowych;
- ustala się obowiązek wykonania jako szczelne i nienasiąkliwe – nawierzchni miejsc narażonych na szczególne ryzyko skażenia substancjami ropopochodnymi. Wody opadowe i roztopowe z tych miejsc winny być podczyszczane w stosownych separatorach, przed ich odprowadzeniem do kanalizacji lub odbiornika zgodnie z przepisami szczególnymi;
- przypadku stosowania nawierzchni częściowo utwardzonych lub utwardzonych nieuszczelnionych, należy zabezpieczyć odpowiednio środowisko gruntowo-wodne przed infiltracją zanieczyszczeń;

Oddziaływanie bezpośrednie – teren przeznaczony zgodnie z projektem planu pod zainwestowanie, jest w stanie istniejącym niezagospodarowany. Pomimo to jest on silnie przekształcony i prawie całą jego powierzchnię pokrywają grunty nasypowe (antropogeniczne). Teren wykorzystywany jest okresowo ale regularnie jako tereny rekreacyjne: cyrk, wesołe miasteczko, parking.

Oddziaływanie pośrednie – zmiana krajobrazu z zieleni nieurządzonej na miejska zieleń urządzoną.

Oddziaływanie wtórne – zwiększenie natężenia komunikacji kołowej, konieczność uzbrojenia terenu w sieci infrastruktury technicznej.

Oddziaływanie krótkoterminowe – na etapie procesów budowlanych (czasowe zmiany rzeźby terenu).

Oddziaływanie średnioterminowe – na etapie prowadzonej inwestycji i procesów budowlanych – zmiany w nawadnianiu terenu, zagrożenie skażenia wód, zmiany w odprowadzaniu wód opadowych.

Oddziaływanie długoterminowe – planowanie zagospodarowanie nie będzie miało negatywnego oddziaływania na środowisko przyrodnicze. Gospodarka odpadami na terenie miasta jest uporządkowana odpowiednimi regulacjami wykluczającymi możliwość skażenia środowiska naturalnego, w tym w szczególności wód podziemnych i powierzchniowych.

Oddziaływanie stałe – zagrożenie skażenia substancjami ropopochodnymi i chemicznymi. Możliwość wystąpienia awarii infrastruktury technicznej.

3) RÓŻNORODNOŚĆ BIOLOGICZNA, ROŚLINY, ZWIERZĘTA, KRAJOBRAZ, ZASOBY NATURALNE.

Rozwój nowych terenów inwestycyjnych, nastąpi kosztem gruntów niezagospodarowanych i zieleni nieurządzonej. Ustalony wskaźnik zabudowy wynosi 0,5 natomiast minimalny udział powierzchni biologicznie czynnej – 35% powierzchni działki budowlanej. W związku z powyższym powierzchnia biologicznie czynna ulegnie zmniejszeniu, natomiast różnorodność biologiczna oraz krajobraz ulegną wzbogaceniu w efekcie wprowadzenia nasadzeń zieleni wysokiej oraz ozdobnej, związanych z nową zabudową. W granicach opracowania:

Oddziaływanie krótkoterminowe – może wystąpić w przypadku wycięcia większości zieleni wysokiej i krzewów w celu wytyczenia nowego zagospodarowania terenu. Nowe zagospodarowanie wiązać się powinno z nasadzeniem nowej, uporządkowanej zieleni wysokiej,

Oddziaływanie długoterminowe – planowane zagospodarowanie nie będzie miało negatywnego oddziaływania na środowisko przyrodnicze ani też na różnorodność biologiczną. Różnorodność biologiczna oraz krajobraz ulegną wzbogaceniu w efekcie wprowadzenia licznych nasadzeń zieleni wysokiej oraz ozdobnej, związanych z nową zabudową,

Oddziaływanie bezpośrednie – całkowita zmiana występującej roślinności (nieuporządkowanej) na zorganizowaną zielen miejską,

Oddziaływanie pośrednie – zmiana krajobrazu, zwiększenie ilości roślinności wysokiej, wprowadzenie roślinności ozdobnej w tym gatunków introdukowanych, uporządkowanie i docelowa poprawa krajobrazu,

Oddziaływanie skumulowane – może wystąpić jedynie w przypadku rozpoczęcia budowy innych osiedli mieszkaniowych w sąsiedztwie i koncentrować się będzie na zmianie krajobrazu oraz zwiększeniu ilości i poprawie jakości zieleni wysokiej.

4) KLIMAT

Brak wpływu na klimat lokalny.

5) ZABYTKI

Plan ustala ochronę wpisanego w gminnej ewidencji zabytków stanowiska archeologicznego o numerze AZP 27/39/77-20 oraz jego sąsiedztwo – epoka brązu III okres / cmentarzysko ciałopalne.

6) ZDROWIE LUDZI

Nie ma negatywnego oddziaływania.

7) Przedmiot ochrony Natura 2000

Brak oddziaływania.

11. PROPOZYCJE DOTYCZĄCE PRZEWIDYWANYCH METOD ANALIZY SKUTKÓW REALIZACJI POSTANOWIEŃ PROJEKTU PLANU ORAZ CZĘSTOTLIWOŚCI JEJ PRZEPROWADZANIA

Analiza skutków, czyli monitorowanie i ocena realizacji planowanego zagospodarowania terenu ustalonego przedmiotowym planem miejscowym – wymaga określenia podstawowych grup wskaźników. Mogą być one wyznaczone w kategoriach dotyczących presji na środowisko przyrodnicze, emisji i imisji do powietrza lub ładu przestrzennego.

Proponuje się następujące wskaźniki w podziale na grupy:

- 1) wskaźniki realizacji celów w zakresie ochrony środowiska przyrodniczego i racjonalnego użytkowania zasobów przyrody:
 - ochrony przyrody,
 - ochrony krajobrazu,

- ochrony wód powierzchniowych,
- ochrony wód podziemnych,
- 2) wskaźniki zrównoważonego wykorzystania materiałów, wody i energii:
 - materiałochłonności,
 - wodochłonności,
 - energochłonności,
 - kształtowania stosunków wodnych,
- 3) wskaźniki realizacji celów z zakresu właściwych relacji między zdrowiem a środowiskiem,
- 4) wskaźniki jakości środowiska i bezpieczeństwa ekologicznego:
 - jakości wód,
 - jakości (zanieczyszczenia) powietrza,
 - gospodarowania odpadami,
 - jakości klimatu akustycznego (oddziaływania hałasu),
 - bezpieczeństwa elektromagnetycznego (oddziaływania pól elektromagnetycznych),
 - wskaźniki sprawności monitoringu i obiegu informacji o stanie środowiska.

Wskaźniki te, w przeważającej większości, opierają się na badaniach wykonywanych przez GUS, WIOŚ, PIOŚ. Wyniki badań prowadzonych corocznie przez ww. instytucje są powszechnie dostępne w raportach przez nie opracowanych. Przykładowo, wyniki oceny stanu środowiska publikowane przez WIOŚ mogą być jedną z metod analizy skutków realizacji planu obrazującą zmiany parametrów jakościowych opisujących stan wód, powietrza, gleb, fauny, flory itp.

Na etapie sporządzania planu miejscowego, brak możliwości nałożenia na inwestora lub określenia obowiązkowego zakresu monitoringu stanu środowiska obszaru objętego opracowaniem.

Na podstawie ustawy z dnia 3 października 2008 r. o udostępnianiu informacji o środowisku i jego ochronie, udziale społeczeństwa w ochronie środowiska oraz o ocenach oddziaływania na środowisko:

- zgodnie z art.59 – przedsięwzięcie zakwalifikowane jako mogące potencjalnie znacząco oddziaływać na środowisko, wymaga przeprowadzenia oceny oddziaływania przedsięwzięcia na środowisko jeżeli obowiązek przeprowadzenia oceny oddziaływania przedsięwzięcia na środowisko został stwierdzony na podstawie art. 63 ust.1 ww. ustawy,
- zgodnie z art.63 ust.1 – obowiązek przeprowadzenia oceny oddziaływania przedsięwzięcia na środowisko dla planowanego przedsięwzięcia mogącego potencjalnie znacząco oddziaływać na środowisko stwierdza, w drodze postanowienia, organ właściwy do wydania decyzji o środowiskowych uwarunkowaniach.
- zgodnie art. 62 ust.1. pkt 3 – w ramach oceny oddziaływania przedsięwzięcia na środowisko określa się, analizuje oraz ocenia wymagany zakres monitoringu,
- zgodnie z art. 71 ust.2 – uzyskanie decyzji o środowiskowych uwarunkowaniach jest wymagane dla planowanych:
 - 1) przedsięwzięć mogących zawsze znacząco oddziaływać na środowisko;
 - 2) przedsięwzięć mogących potencjalnie znacząco oddziaływać na środowisko.
- zgodnie z art. 82 ust.1 pkt 2 lit.b - w decyzji o środowiskowych uwarunkowaniach, wydawanej po przeprowadzeniu oceny oddziaływania przedsięwzięcia na środowisko, właściwy organ określa w przypadku gdy z oceny oddziaływania przedsięwzięcia na środowisko wynika potrzeba zapobiegania, ograniczania oraz monitorowania oddziaływania przedsięwzięcia na środowisko – nakłada obowiązek tych działań.

Ponadto ocenę realizacji ustaleń miejscowego planu, analizę zmian w zagospodarowaniu przestrzennym miasta, ocenę pozytywnych i negatywnych skutków realizacji planu, należy się dokonywać zgodnie z przepisem art. 32 ustawy z dnia 27 marca 2003 r. o planowaniu i zagospodarowaniu przestrzennym tj. co najmniej raz w czasie trwania kadencji rady.

12. INFORMACJE O MOŻLIWYM TRANSGRANICZNYM ODDZIAŁYWANIU NA ŚRODOWISKO

Ze względu na położenie i sąsiedztwo obszaru objętego opracowaniem, nie stwierdza transgranicznego oddziaływania projektowanych inwestycji na środowisko.

13. ROZWIĄZANIA MAJĄCE NA CELU ZAPOBIEGANIE, OGRANICZANIE LUB KOMPENSACJĘ PRZYRODNICZĄ NEGATYWNYCH ODDZIAŁYWAŃ NA ŚRODOWISKO

Ustalenia szczegółowe wynikające z prognozy zostały wprowadzone do planu podczas procesu projektowania, w postaci następujących zapisów:

1. Ustala się następujące zasady ochrony środowiska, przyrody i krajobrazu:
 - 1) wprowadza się obowiązek zapewnienia ochrony wód powierzchniowych i podziemnych przed zanieczyszczeniami m.in. poprzez kompleksowe i zgodne z obowiązującymi przepisami prawa, rozwiązanie gospodarki wodnej, ściekowej (ścieki bytowe, komunalne, przemysłowe), gospodarki wodami opadowymi i roztopowymi oraz gospodarki odpadami, z uwzględnieniem istniejących obiektów infrastruktury technicznej, w tym mechaniczno-biologicznej oczyszczalni ścieków i składowiska odpadów w Legnicy;
 - 2) zakazuje się lokalizacji zakładów o zwiększonym lub dużym ryzyku wystąpienia poważnych awarii przemysłowych;
 - 3) oddziaływanie wynikające z realizacji przeznaczenia terenu ustalonego w § 4, nie może w odniesieniu do hałasu, wibracji, promieniowania, zanieczyszczenia powietrza, wód i gleby, przekroczyć obowiązujących wielkości dopuszczalnych (normatywnych);
 - 4) oddziaływanie wynikające z realizacji przeznaczenia terenu ustalonego w § 4, z wyjątkiem dróg i inwestycji z zakresu łączności publicznej, nie może przekraczać granic nieruchomości do której inwestor posiada tytuł prawny;
 - 5) wprowadza się obowiązek stosowania do celów grzewczych i technologicznych nośników energii, przyjaznych dla środowiska, zgodnych z ograniczeniami i zakazami w zakresie eksploatacji instalacji, w których następuje spalanie paliw – ustalonymi w przepisach szczególnych;
 - 6) ustala się obowiązek wykonania jako szczelne i nienasiąkliwe – nawierzchni miejsc narażonych na szczególne ryzyko skażenia substancjami ropopochodnymi. Wody opadowe i roztopowe z tych miejsc winny być podczyszczane w stosownych separatorach, przed ich odprowadzeniem do kanalizacji lub odbiornika zgodnie z przepisami szczególnymi;
 - 7) w przypadku stosowania nawierzchni częściowo utwardzonych lub utwardzonych nieszczelnych, należy zabezpieczyć odpowiednio środowisko gruntowo-wodne przed infiltracją zanieczyszczeń;
 - 8) powstające odpady wymagają segregacji z wydzieleniem odpadów niebezpiecznych i zapewnienia postępowania zgodnie z obowiązującymi przepisami prawa w zakresie gospodarki odpadami. Odpady niebezpieczne winny być gromadzone w szczelnych pojemnikach i przekazywane do wykorzystania lub unieszkodliwiania w instalacjach specjalistycznych;
 - 9) ustala się obowiązek utrzymania minimalnego wskaźnika powierzchni biologicznie czynnej zgodnie z ustaleniami szczegółowymi.
2. Ustala się, że dla terenu oznaczonego symbolem 1MW,U obowiązują standardy akustyczne jak dla terenów zabudowy mieszkaniowej wielorodzinnej dla których przepisy szczególne określają dopuszczalne poziomy hałasu.
3. Tereny oznaczone symbolami 2U,KS, 3KD Z1/2, 4KD D1/2, 5ZP oraz 6KDr – należą do terenów dla których przepisy szczególne nie określają dopuszczalnego poziomu hałasu.
4. W zakresie regulacji stosunków wodnych ustala się dopuszczalność retencjonowania wody opadowej.
5. Zasady ochrony drzew i krzewów oraz warunki ich usunięcia określają przepisy odrębne.

14. ROZWIĄZANIA ALTERNATYWNE DO ROZWIĄZAŃ ZAWARTYCH W PROJEKTOWANYM DOKUMENCIE WRAZ Z UZASADNIENIEM ICH WYBORU

Ze względu na niewielki stopień oddziaływania realizacji ustaleń planu na naturalne komponenty środowiska oraz jakość jego zasobów, rozwiązania alternatywne ograniczać się będą do ustalenia wariantów zagospodarowania całości terenu. W związku z powyższym warianty (rozwiązania opcjonalne) zainwestowania terenu przedstawiają się następująco:

Wariant pierwszy – wytyczenie, uzbrojenie i kompleksowa budowa planowanych dróg, sporządzenie projektu zagospodarowania terenu – uwzględniającego podział na działki budowlane, określenie maksymalnej powierzchni zabudowy dla poszczególnych inwestycji, zabezpieczenie odpowiedniej powierzchni pod obiekty infrastruktury technicznej oraz wprowadzenie ustalonej zieleni izolacyjnej.

Wariant drugi (alternatywny) – obejmuje sukcesywne wytyczanie terenów pod inwestycję – oparte wyłącznie o bieżące zainteresowanie nowych właścicieli działkami budowlanymi.

Wariant pierwszy uznaje się za korzystniejszy, jednakże wiąże się on ze znacznymi nakładami finansowymi wyprzedzającymi docelowy proces zainwestowania.

15. STRESZCZENIE W JĘZYKU NIESPECJALISTYCZNYM.

Niniejsza prognoza oddziaływania na środowisko została sporządzona na potrzeby miejscowego planu zagospodarowania przestrzennego obszaru położonego przy al. Rzeczypospolitej w sąsiedztwie zabudowy mieszkaniowej jednorodzinnej i kortów tenisowych w Legnicy. Teren objęty opracowaniem położony jest w centralnej części miasta Legnicy, na styku obrębów Winiary i Bielany. Stanowią go:

- tereny niezabudowane (tereny zieleni nieurządzonej, tereny zadrzewione oraz nieużytki),
- tereny zabudowane (wpisany do gminnej ewidencji zabytków budynek usługowy wraz z kompleksem zabudowań magazynowo - gospodarczych),
- odcinek pasa drogowego Al. Rzeczypospolitej.

Planem miejscowym objęto:

- w obrębie Winiary działki nr: 13/3, 13/4, 13/5, 14/1, 14/2, 14/3, 15/2, 15/3, 15/4, 15/5, 16/6, 16/8, 16/10, 16/11, 17/8, 367, 451/2,
- w obrębie Bielany działkę nr 352 (część).

Łączna powierzchnia wszystkich działek wynosi 4,09 ha.

Bezpośrednie sąsiedztwo terenu stanowią:

- od strony północnej – teren zabudowy mieszkaniowej jednorodzinnej (wolnostojącej),
- od strony wschodniej – Al. Rzeczypospolitej, a w dalszej kolejności zabudowa usługowa i mieszkaniowa,
- od strony południowej – zabudowa usługowa, zabudowa mieszkaniowa wielorodzinna, tereny kortów tenisowych,
- od strony zachodniej – teren ogródków działkowych i tereny kortów tenisowych, a w dalszej odległości rzeka Kaczawa.

Celem opracowania projektu planu jest przede wszystkim zmiana aktualnie obowiązujących ustaleń dla działek nr 16/6 i 13/4 obręb Winiary na których właściciel planuje zrealizować zabudowę mieszkaniową wielorodzinną i obiekt usługowy (handlowo-biurowy) oraz zmiana ustaleń dla działek 16/11 i 17/8 na których właściciel planuje realizację zabudowy usługowej z możliwością lokalizacji obiektu handlowego o powierzchni sprzedaży powyżej 2000m². Działki te w całości należą do właścicieli prywatnych, ale w granicach opracowania znajdują się również działki należące do Gminy Legnica. Sporządzenie miejscowego planu zagospodarowania spowoduje aktywizację nowych terenów inwestycyjnych.

Łącznie dla terenu objętego przystąpieniem do sporządzenia zmiany planu obowiązują trzy miejscowe plany zagospodarowania przestrzennego:

- Uchwała nr XLI/385/01 Rady Miejskiej Legnicy z dnia 29 października 2001 r. w sprawie uchwalenia zmiany miejscowego planu zagospodarowania przestrzennego dla rejonu al. Rzeczypospolitej w Legnicy,
- Uchwała nr XXXIII/293/08 Rady Miejskiej Legnicy z dnia 29 grudnia 2008 r. w sprawie uchwalenia miejscowego planu zagospodarowania przestrzennego miasta Legnicy – osiedla Bielany II obejmującego teren pomiędzy AL. Rzeczypospolitej, Bielańską a Wałami Bielańskimi,
- Uchwała Rady Miejskiej Legnicy z dnia 29 listopada 1999 r. w sprawie uchwalenia zmiany miejscowego planu zagospodarowania przestrzennego miasta Legnicy, obejmującego lokalizację stacji redukcyjno-pomiarowej gazu PR-18 w rejonie al. Rzeczypospolitej w Legnicy.

Niemal cały obszar objęty opracowaniem znajduje się w granicach planu miejscowego zatwierdzonego uchwałą nr XLI/385/01 Rady Miejskiej Legnicy z dnia 29 października 2001 r. Plan ten nie dopuszcza lokalizacji zabudowy mieszkaniowej wielorodzinnej, lokalizacji obiektów handlowych o powierzchni

sprzedaży powyżej 2000m², wyznacza natomiast sieć dróg publicznych w znacznym stopniu ograniczających dyspozycyjność terenu. Kolejnym celem opracowania zmiany planu jest likwidacja wyznaczonych w dotychczas obowiązującym planie dróg.

Teren nie jest objęty ochroną w ramach sieci Natura 2000.

Planowane inwestycje z zakresu zabudowy usługowej, w przypadku realizacji w formie centrum handlowego, kwalifikują się jako mogące potencjalnie znacząco oddziaływać na środowisko – zgodnie z rozporządzeniem z dnia 9 listopada 2010 r. w sprawie przedsięwzięć mogących znacząco oddziaływać na środowisko (Dz.U. z 2016 r. poz. 71).

Analiza przewidywanego rzeczywistego oddziaływania wynikającego z realizacji założeń planu miejscowego na poszczególne komponenty środowiska wykazała, iż przy zachowaniu zapisów zawartych w planie miejscowym oraz zasad ochrony środowiska wynikających z przepisów odrębnych – oddziaływanie to będzie nieznacznie negatywne.

Przestrzeganie ustaleń planu oraz przepisów szczególnych regulujących procedury w zakresie ochrony środowiska pozwoli maksymalnie ograniczyć zmiany w środowisku przyrodniczym.

Legnica, dnia 23 lipca 2018 r.